

**Università degli Studi di Sassari**

**Piano Integrato d'Ateneo**  
**Dipartimento di Storia, scienze**  
**dell'uomo e della formazione**  
**Triennio 2016-2019**

Approvato dal Senato Accademico e dal consiglio d'amministrazione il 1 Febbraio 2016  
Approvato dal Dipartimento data 20/07/2016

<b>Presentazione del documento</b>	7
<b>1- Principali informazioni d'interesse degli stakeholder</b>	9
<b>1.1 - Chi siamo</b>	9
<b>1.1.1 Valori: mandato istituzionale, mission e vision</b>	9
<b>1.2 - Cosa Facciamo: le attività del Dipartimento</b>	11
<b>1.2.1 La didattica A.A. 2015/2016</b>	11
<b>1.2.2 La Ricerca</b>	12
<b>1.2.3 Terza Missione</b>	12
<b>1.3 - Come Operiamo</b>	13
<b>1.3.1 Gli organi del Dipartimento</b>	13
<b>1.3.2 Le caratteristiche organizzative e gestionali del Dipartimento</b>	14
<b>1.4 -Identità</b>	16
<b>1.4.1 Il dipartimento in cifre</b>	16
<b>2- Analisi di contesto</b>	17
<b>3- Articolazione del Piano Triennale del Dipartimento</b>	18
<b>3.1 Prospettive e Obiettivi del Dipartimento</b>	18
<b>Allegato 1: Scheda Azioni</b>	21
<b>1- AREA DIDATTICA</b>	22
<b>2- AREA RICERCA E TERZA MISSIONE</b>	28

## Presentazione del documento

*Il percorso di Pianificazione Strategica è stato condiviso con i dipartimenti individuando, innanzitutto, gli indicatori negli ambiti strategici di Ateneo ricavati dai documenti posti in essere nei processi di pianificazione e assicurazione della qualità (Schede SUA-RD, SUA CDS e Riesami).*

*Tale processo ha portato alla stesura dei loro piani triennali 2016-2018 relativi a Didattica, Ricerca e Terza missione, partendo dagli obiettivi strategici stabiliti dal piano integrato d'Ateneo.*

*Questa attività ha consentito di definire elementi che saranno di particolare interesse per formare le nuove Linee strategiche 2016-18 di Ateneo, sempre secondo una logica partecipata tale da valorizzare le specificità delle diverse aree disciplinari, ma anche in grado di confluire in una sintesi unitaria delle diverse istanze.*

*Dal punto di vista operativo i Dipartimenti hanno manifestato il proprio impegno programmatico nei primi mesi del 2016, mettendo a fattor comune gli sforzi di programmazione fatti a livello di Ateneo. La condivisione degli obiettivi e del metodo di elaborazione del piano integrato è stata garantita attraverso diversi incontri tra gli organi di governo dell'Ateneo e i Direttori di Dipartimento. Gli stessi hanno condiviso i contenuti illustrati, contestualizzandoli nell'ambito delle proprie specificità, e in una seconda fase sono stati chiamati a compilare una "scheda azioni" e un "template" tramite i quali sono emerse le politiche future da intraprendere e le relative azioni per la loro realizzazione.*

## 1- PRINCIPALI INFORMAZIONI DI INTERESSE PER GLI STAKEHOLDER

### 1.1 - Chi siamo

#### 1.1.1 Valori: mandato istituzionale, mission e vision

Il Dipartimento di Storia, Scienze dell'Uomo e della Formazione (DISSUF) è nato a fine 2011, in riferimento alla legge 240/2010 cd legge Gelmini, dalla fusione di parte dei dipartimenti di Storia, di Scienze umanistiche e dell'Antichità e di Teorie e Ricerche dei Sistemi culturali, dall'unione di docenti provenienti dalle ex Facoltà di Lettere e Filosofia, Scienze Politiche, Lingue e Letterature Straniere e Architettura.

Il DISSUF offre percorsi formativi che mirano a rispondere alle esigenze del territorio, con la formazione di docenti e educatori, alla preparazione di operatori di alto livello nel settore dei beni culturali e nell'ambito della ricerca scientifica dei settori umanistici.

Il Dipartimento offre:

- una didattica innovativa sia nell'ambito dei Beni culturali, sia in quello delle Scienze filosofiche, storiche e letterarie, grazie alla possibilità di partecipare ad attività di scavo archeologico e ad attività di laboratorio, avvalendosi dell'impiego di tecnologie scientifiche e didattiche di prim'ordine.
- forte interazione con il mondo del lavoro grazie alla possibilità di svolgere, oltre alle lezioni in aula, altre attività come il tirocinio pratico presso enti territoriali convenzionati

con il Dipartimento in Italia e all'estero, con l'obiettivo di integrare teoria e pratica.

Per favorire lo scambio interuniversitario, la cooperazione internazionale, il confronto sulle metodologie di apprendimento e una migliore conoscenza delle lingue straniere, il DISSUF incentiva gli studenti a trascorrere periodi di mobilità ai fini di studio o di tirocinio presso qualificate Università dell'Unione Europea, enti pubblici e privati, Istituti di ricerca grazie al Programma Erasmus+ o in Paesi extraeuropei e destinazioni europee extraerasmus con il Programma Ulisse.

### Mission

Uniss è sede primaria di libera ricerca e di libero insegnamento, luogo di elaborazione critica del sapere e di diffusione delle conoscenze scientifiche. Garantisce autonomia alle proprie strutture di ricerca, di didattica e di servizio, e favorisce la partecipazione attiva di tutte le sue componenti alla vita universitaria e l'integrazione delle stesse con il territorio

### Vision

Il DISSUF ambisce essere uno spazio:

- di elaborazione del sapere umanistico, aperto alle collaborazioni scientifiche interdisciplinari e internazionali;
- di produzione di ricerche contributive e innovative;
- di preparazione di ricercatori, docenti e operatori di alto profilo nel settore culturale e in quello educativo;
- di formazione di figure capaci di mediare tra la ricerca pura e le strategie di programmazione politica, sociale, culturali per interventi consapevoli sul patrimonio culturale e sulla società.

## 1.2 - Cosa Facciamo: le attività del Dipartimento

Il nostro Dipartimento ha come ambiti prevalenti d'attività, com'è naturale per una istituzione Universitaria, l'istruzione superiore, la ricerca scientifica e tecnologica in una prospettiva internazionale e lo sviluppo della collettività locale (terza Missione).

### 1.2.1 didattica A.A. 2015/2016

L'Università di Sassari ha un'offerta formativa in linea con le disposizioni del DM 270/2004 e sue successive modificazioni. L'Ateneo offre 51 corsi di laurea, tra cui:

- 27 Corsi di Laurea Triennale,
- 18 Corsi di Laurea Magistrale, di cui 2 internazionali e 6 Magistrale a ciclo unico.

Nello specifico l'offerta formativa di dipartimento è la seguente:

<b>STORIA, SCIENZE DELL'UOMO E DELLA FORMAZIONE</b>
<b>Laurea triennale</b>
1. LETTERE (accesso libero)
2. SCIENZE DEI BENI CULTURALI (accesso libero)
3. SCIENZE DELL'EDUCAZIONE (accesso programmato locale)
<b>Laurea Magistrale</b>
1. ARCHEOLOGIA (accesso libero)
2. SCIENZE DELL'UOMO (accesso libero)

Scuola di Specializzazione in Beni Archeologici "Nesiotikà"  
Dottorato in Storia, letterature e culture del Mediterraneo  
Dottorato in Archeologia, Storia e Scienze dell'Uomo

### 1.2.2 La Ricerca

Nel biennio 2014-15 erano attivi 2 progetti PRIN, 1 progetto FIR, 1 POR FESR 2007-2013 e 14 progetti L.R. 7/2007. L'alto numero dei progetti mostra nel complesso la dinamicità del DISSUF nel reperire risorse per la ricerca nei diversi settori scientifico-disciplinari, dall'archeologia alle discipline storiche, da quelle filologiche a quelle filosofico-pedagogiche. Il notevole successo nei progetti L.R. 7/2007, nei PRIN e FIR indica altresì l'esigenza di incentivare la costituzione di reti internazionali e la partecipazione ai bandi europei.

### 1.2.3 Terza Missione

Le iniziative relative alla terza missione tendono a trasferire il know-how del Dipartimento sul territorio, sia nelle attività di ricerca scientifica, sia in quelle orientate al coinvolgimento pubblico e del pubblico, a vari livelli, nei luoghi strategici ove la società civile attua la sua crescita culturale (Ass. Culturali, Centri Sociali, Biblioteche, Enti territoriali, Piazze e luoghi pubblici) o laddove essa pone le basi per lavorare sui cittadini del futuro (le scuole). La Terza missione del DISSUF trova maggiore visibilità nelle attività di scavo archeologico, con numerose campagne di ricerca, distribuite dalla Preistoria al Medioevo e al periodo post-medievale. L'organizzazione di Conferenze, Convegni e Summer School, festival culturali (quali Un'Isola in Rete della Società Filosofica Italiana), eventi pubblici, mostre e attività di gestione museale caratterizzano le attività di Public Engagement in capo al Dipartimento.

*Dipartimento di Storia, Sc. dell'Uomo e della Formazione*

## 1.3 - Come Operiamo

### 1.3.1 Gli organi del Dipartimento

Lo Statuto dell'Autonomia dell'Università individua i ruoli e gli organi collegiali, di governo dell'Ateneo, modificando le loro funzioni e la loro durata in ottemperanza a quanto delineato dalla L.240/2010 all'art.2.

Gli organi del Dipartimento sono:

**Il Direttore** rappresenta il Dipartimento, convoca e presiede il Consiglio e la Giunta, sovrintende all'esecuzione delle delibere e svolge tutte le funzioni non espressamente attribuite al Consiglio del Dipartimento, secondo lo Statuto e i regolamenti di Ateneo.

**La Giunta del Dipartimento** coadiuva il Direttore ed il Consiglio del Dipartimento nell'espletamento delle rispettive funzioni e svolge i compiti che le sono attribuiti dal regolamento generale di Ateneo e gli altri che il Consiglio stesso ritenga di doverle delegare.

**Il Consiglio del Dipartimento** è organo di programmazione e di gestione del Dipartimento.

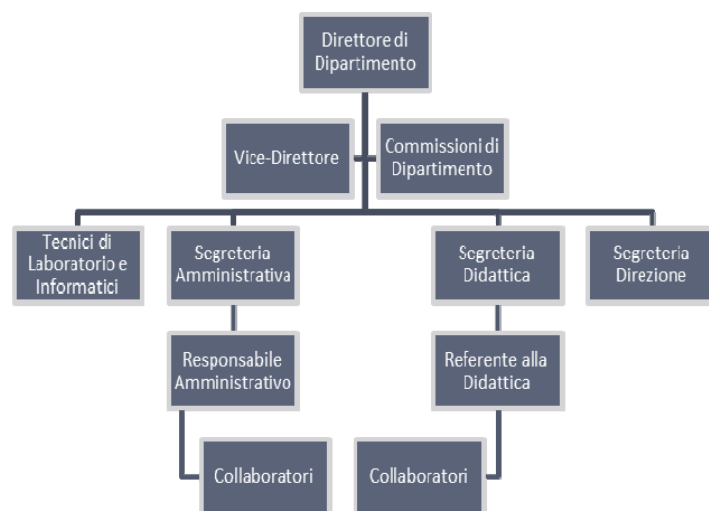
**La Commissione paritetica studenti-docenti** è istituita presso il Dipartimento, svolge attività di monitoraggio dell'offerta formativa e della qualità della didattica, nonché dell'attività di servizio agli studenti da parte dei docenti, compiendo valutazioni, verifiche e rilevazioni statistiche sui vari aspetti dell'attività.

**I Consigli di corso di laurea** sono organi di programmazione e di gestione dei corsi di laurea.

Nel dipartimento sono attive commissioni che seguono le attività di tirocinio, monitoraggio e programmazione della didattica, della ricerca e della mobilità internazionale.

*Dipartimento di Storia, Sc. dell'Uomo e della Formazione*

### 1.3.2 Le caratteristiche organizzative e gestionali del Dipartimento



Legale rappresentante del Dipartimento è il Direttore, coadiuvato per lo svolgimento delle sue funzioni dal Vice-Direttore e da 15 Commissioni di Dipartimento.

La Segreteria Amministrativa si occupa della gestione amministrativa e contabile del Dipartimento. Ad essa fa capo il Responsabile Amministrativo del Dipartimento con funzioni di controllo, gestione e coordinamento di tutte le risorse affidate. Per lo svolgimento delle attività amministrativo-contabili è coadiuvato, al momento, da n. 1 collaboratore.

La Segreteria della Direzione e Protocollo svolge compiti di supporto all'attività istituzionale e amministrativa del Dipartimento.

La segreteria didattica svolge funzioni di supporto ai corsi di studio e di raccordo fra gli stessi e funge da collegamento tra Direzione, Segreteria Studenti e studenti. Ad essa fa capo il Referente alla didattica: tra i suoi compiti vi è la programmazione didatti-

*Dipartimento di Storia, Sc. dell'Uomo e della Formazione*

ca dei corsi di studio, l'orientamento in ingresso e durante la carriera universitaria, la gestione dell'orario delle lezioni, degli esami di profitto e di laurea, le informazioni agli studenti sulle attività didattiche, sui piani di studio, sui tirocini curriculari, sulle mobilità internazionali e sugli aspetti connessi al percorso formativo. Per lo svolgimento dei suoi compiti è, al momento, coadiuvato dal n. 2 collaboratori.

Tra il personale TA afferente al Dipartimento n. 3 tecnici di laboratorio, le cui attività sono legate alle rispettive cattedre di riferimento.

Il dipartimento ha tra il suo personale n. 1 tecnico informatico che sovrintende all'ottimale funzionamento dei siti e delle pagine web del Dipartimento e dei suoi laboratori; supporta, inoltre, tutte le attività del Dipartimento che presentino criticità informatiche.

*Dipartimento di Storia, Sc. dell'Uomo e della Formazione*

## 1.4 -Identità

### 1.4.1 Il dipartimento in cifre

Di seguito sono evidenziati alcuni dati e indicatori sintetici che forniscono la dimensione dei fatti ritenuti più significativi nel perseguimento delle finalità istituzionali dell'Ateneo; l'analisi riguarda la dimensione dei fenomeni legati alle attività con maggiore impatto per il perseguimento della missione dell'Ateneo.

Didattica A.A.2015/16 Didattica Post Lauream A.A. 2014/15	<ul style="list-style-type: none"> <li>•N° Corsi di laurea di I Livello: <b>3</b></li> <li>•N° Corsi di laurea di II Livello: <b>2</b></li> <li>•N° Corsi di laurea a Ciclo Unico: <b>0</b></li> <li>•N° Corsi dottorato di ricerca: <b>1</b></li> <li>•N° Scuole di Dott. di Ricerca: <b>0</b></li> <li>•N° Master di I e II livello: <b>0</b></li> <li>•N° scuole di specializzazione: n 1 (Nesiotikà) Scuola di specializzazione in Beni Archeologici</li> </ul>
Studenti A. A. 2014/15	<ul style="list-style-type: none"> <li>•N° iscritti totali corsi I livello: <b>1143</b></li> <li>•N° iscritti totali corsi II livello: <b>217</b></li> <li>•N° iscritti totali corsi Ciclo Unico e vecchio ordin.: <b>103</b></li> <li>•N° iscritti post-laurea: <b>76</b></li> <li>•N° Laureati: <b>132</b> - N° laureati Anno solare 31/12/2015: <b>265</b></li> <li>•N° Progetti finanziati VII Programma Quadro: ... progetti finanziati</li> </ul>
Ricerca 2015	<ul style="list-style-type: none"> <li>•Horizon 2020: ... proposte e ... finanziati</li> <li>•N° visiting Professor: <b>7</b> di cui <b>3</b> (L. 7/2008) e <b>4</b> (L.3/2008)</li> <li>•N° Invenzioni fino al 2015 (primi depositi): ...</li> <li>•N° Imprese spin-off costituite fino al 2015: <b>1</b></li> <li>•N° start-up attive incubatore fino al 2015: ...</li> <li>•N° brevetti depositati al 31.12:...</li> </ul>
Internazionalizzazione A.A. 2014/15	<ul style="list-style-type: none"> <li>•N° Studenti in-coming per studio: <b>3</b></li> <li>•N° Studenti in-coming per tirocinio: <b>2</b></li> <li>•N° Studenti out-going per studio: Erasmus <b>24</b></li> <li>•N° Studenti out-going per tirocinio: Erasmus <b>28</b></li> <li>•N° Studenti out-going per tirocinio-studio: Programma Ulisse <b>4</b></li> <li>•N° Personale TA e Doc STT (31/12/2015):</li> <li>•N° Personale docente STA (31/12/2015):</li> </ul>
Personale al 31/12/2015	<ul style="list-style-type: none"> <li>•N° Professori ordinari: <b>12</b></li> <li>•N° Professori associati: <b>26</b></li> <li>•Incaricati esterni: <b>0</b></li> <li>•Lettori madre lingua: <b>0</b></li> <li>•N° Ricercatori: <b>18</b> (di cui <b>6</b> a TD)</li> <li>•N° Assegnisti di ricerca: <b>15</b></li> <li>•N° Tecnici amministrativi: <b>11</b> (di cui <b>4</b> a TD)</li> <li>•N° CEL</li> </ul>

Dipartimento di Storia, Sc. dell'Uomo e della Formazione

## 2- Analisi di contesto

<p><b>Punti di Forza</b></p> <ol style="list-style-type: none"> <li>1- Corsi che rispondono alle esigenze del territorio</li> <li>2- Buona internazionalizzazione</li> <li>3- Buone performances nella ricerca e nella produzione scientifica</li> <li>4- Rapporti con il territorio e ampia rete di relazioni scientifiche</li> </ol>	<p><b>Punti di debolezza</b></p> <ol style="list-style-type: none"> <li>1- Inadeguatezza degli spazi per la didattica (per le lezioni e per le attività di laboratorio)</li> <li>2- Numero degli studenti fuori corso ancora elevato</li> <li>3- Dislivelli nella produzione scientifica e nelle performances tra le diverse aree</li> <li>4- Relativa partecipazione ai bandi per progetti di ricerca nazionali e internazionali</li> </ol>
<p><b>Opportunità</b></p> <ol style="list-style-type: none"> <li>1- Corsi innovativi coniugati alla solida tradizione umanistica</li> <li>2- Elevato numero di attività di laboratorio e tirocinio che consentono esperienze pratiche e contatti con il mondo del lavoro</li> <li>3- Elevate possibilità di mobilità internazionale studentesca</li> <li>4- Alta presenza di visiting professor che costituiscono occasione di accrescimento della ricerca sul piano internazionale e di attività formativa per gli studenti</li> </ol>	<p><b>Minacce</b></p> <ol style="list-style-type: none"> <li>1- Scarsità di fondi di finanziamento per potenziare il patrimonio librario e garantire la sufficiente apertura delle strutture bibliotecarie, spazio vissuto molto intensamente dagli studenti (in ambito umanistico il libro cartaceo è ancora imprescindibile)</li> <li>2- Difficoltà di mantenimento della popolazione studentesca regionale</li> <li>3- Calo degli immatricolati in relazione alle difficoltà economiche regionali</li> <li>4- Difficoltà di attrazione della popolazione studentesca esterna (problema comune agli atenei isolani)</li> </ol>

Dipartimento di Storia, Sc. dell'Uomo e della Formazione



### 3- Articolazione del Piano Triennale del Dipartimento di Storia, Scienze dell’Uomo e della Formazione

Il documento è stato elaborato in stretta correlazione con gli obiettivi presenti nel Piano Triennale e nelle politiche di qualità di Ateneo. Il Dipartimento ha condiviso il metodo di elaborazione del piano integrato facendone propri i contenuti ma contestualizzandoli nell’ambito delle proprie specificità. Gli stessi verranno illustrati attraverso le azioni che saranno poste in essere per il raggiungimento degli obiettivi e il conseguimento dei risultati attesi.

La condivisione degli obiettivi è stata garantita attraverso diversi incontri tra gli organi di governo dell’Ateneo e i Direttori di Dipartimento.

#### 3.1 Prospettive e Obiettivi del Dipartimento

##### **Obiettivi strategici del Dipartimento**

##### **Didattica:**

migliorare l’efficacia della didattica

ridurre il numero dei fuori corso

incrementare il numero dei CFU sostenuti dagli studenti

incrementare la mobilità internazionale

**Risultati attesi:** ridurre la durata media degli anni attualmente impiegati dagli studenti per il conseguimento del titolo e favorire una formazione “aperta” attraverso percorsi di mobilità

**Ricerca:** aumentare la qualità della ricerca migliorare la qualità, la consistenza in termini numerici delle pubblicazioni (prodotti) e la collocazione in sedi editoriali di peso ai fini della valutazione

potenziare le capacità di attrarre risorse esterne sia attraverso la partecipazione ai bandi per progetti di ricerca locali, sia nazionali e internazionali (progetti europei)

rafforzare i rapporti di collaborazione interdisciplinare a livello interdipartimentale e le reti internazionali con università e istituzioni

*Dipartimento di Storia, Sc. dell’Uomo e della Formazione*

di ricerca straniere attraverso la partecipazione a progetti scientifici comuni

rafforzare la collaborazione con enti pubblici e privati, con particolare attenzione al contesto socio-economico locale e regionale

potenziare le iniziative per favorire un coinvolgimento diretto dei territori nell’ambito della valorizzazione dei beni culturali e il trasferimento delle conoscenze nei campi del sapere e di ricerca propri del Dipartimento.

**Risultati attesi:** miglioramento della valutazione della ricerca, dell’internalizzazione e rafforzamento del ruolo del Dipartimento e dell’Ateneo come istituzione di riferimento per il raccordo tra ricerca, conoscenza e applicazione dei risultati scientifici, azioni essenziali nella costruzione di un percorso di sviluppo sostenibile.

**Terza missione:** Migliorare la visibilità sul territorio del Dipartimento, la sua funzione e il suo ruolo nella divulgazione dei risultati scientifici attraverso conferenze, mostre, convegni e eventi che favoriscano e creino le condizioni per il trasferimento delle conoscenze nel campo del patrimonio culturale e della qualità.

Anche l’area delle Scienze Pedagogiche sviluppa importanti attività di terza missione, trovando nel territorio un ricettivo ambiente di ricerca, i cui aspetti sperimentali vengono svolti presso gli Istituti del territorio stesso. Tali attività sono ritenute proficue nell’ottica di una positiva interazione con le comunità locali, dalla cui sensibilizzazione discende la consapevolezza del patrimonio culturale e dei saperi umanistici come risorsa e strumento di crescita della collettività.

*Dipartimento di Storia, Sc. dell’Uomo e della Formazione*

## Allegato 1 – Scheda Azioni

## 1- AREA DIDATTICA

### OBIETTIVO STRATEGICO 1:

Migliorare l'attrattività e la sostenibilità di UNISS

### OBIETTIVO OPERATIVO 1:

Aumentare il N. studenti in regolari e N. CFU conseguiti dagli studenti iscritti regolari e fuori corso

Di seguito gli indicatori e le correlate azioni relative gli obiettivi strategici ed operativi sopra indicati:

<b>indicatore 1.a</b>	Percentuale di studenti regolari che hanno conseguito un numero di CFU pari o superiore ai 40 nel corso dell'anno accademico
<b>Azioni</b>	
A.1	Organizzazione condivisa della suddivisione degli insegnamenti tra i due semestri e razionalizzazione degli orari delle lezioni
A.2	Monitoraggio delle carriere degli studenti attraverso la regolare verifica della maturazione dei CFU prima e dopo le sessioni di esame con tempestivo intervento degli organi didattici per intercettare le difficoltà dello studente
<b>Tempi di realizzazione dell'azione</b>	
Annuale	Azione ciclica annuale
Pluriennale	
<b>indicatore 1.b</b>	Numero medio di CFU conseguiti per studente nel corso dell'anno accademico
<b>Azioni</b>	
A.1	Organizzazione di prove in itinere per i corsi annuali, senza pregiudicare il regolare svolgimento degli altri insegnamenti del corso
<b>Tempi di realizzazione dell'azione</b>	
Annuale	
Pluriennale	

Dipartimento di Storia, Sc. dell'Uomo e della Formazione

<b>indicatore 1.c</b>	Percentuale di CFU conseguiti dagli studenti in rapporto a quelli ancora da conseguire nel corso dell'anno accademico
<b>Azioni</b>	
A.1	Monitoraggio delle carriere degli studenti attraverso la regolare verifica della maturazione dei CFU prima e dopo le sessioni di esame con tempestivo intervento degli organi didattici per intercettare le difficoltà dello studente
<b>Tempi di realizzazione dell'azione</b>	
Annuale	
Pluriennale	

### OBIETTIVO STRATEGICO 1:

Migliorare l'attrattività e la sostenibilità di UNISS

### OBIETTIVO OPERATIVO 2:

Riduzione dei Tassi di abbandono tra 1° - 2° a.a., Inattivi, Aumento % Laureati in corso

Di seguito gli indicatori e le correlate azioni relative gli obiettivi strategici ed operativi sopra indicati:

<b>indicatore 2.a</b>	Percentuale di studenti che si iscrivono al secondo anno avendo conseguito almeno 12 CFU nel corso dell'anno solare precedente
<b>Azioni</b>	
A.1	Messaggistica e-mail per avvisare gli studenti di importanti scadenze, di iniziative, dell'apertura delle sessioni di esame
<b>Tempi di realizzazione dell'azione</b>	
Annuale	
Pluriennale	
<b>indicatore 2.b</b>	Tasso di abbandono (abbandoni espliciti e impliciti)
<b>Azioni</b>	
A.1	Monitoraggio e contatto diretto (telefono, e-mail) degli studenti a rischio di fuoricorso
<b>Tempi di realizzazione dell'azione</b>	
Annuale	
Pluriennale	

Dipartimento di Storia, Sc. dell'Uomo e della Formazione

<b>indicatore 2.c</b>	Tasso di inattivi (percentuale di studenti che non sostengono esami nel corso dell'anno solare/accademico)
<b>Azioni</b>	
A.1	Contatto con gli studenti fuori-corso di lunga data (= o > 3 anni F.C.) per valutare l'eventuale migrazione a corsi di laurea affini di nuovo ordinamento
<b>Tempi di realizzazione dell'azione</b>	
Annuale	
Pluriennale	
<b>indicatore 2.d</b>	Tasso di laurea (percentuale di studenti laureati sugli immatricolati della coorte di riferimento)
<b>Azioni</b>	
A.1	
<b>indicatore 2.e</b>	Tempo medio laurea
<b>Azioni</b>	
A.1	
<b>indicatore 2.f</b>	Percentuale di laureati occupati ad un anno dalla laurea
<b>Azioni</b>	
A.1	
<b>indicatore 2.g</b>	Tasso di successo esami (percentuale di studenti che sostengono con esito positivo un esame)
<b>Azioni</b>	
A.1	

**OBIETTIVO STRATEGICO 1:**

Migliorare l'attrattività e la sostenibilità di UNISS

**OBIETTIVO OPERATIVO 3:**

Diminuzione del gap tra contribuzione FFO puro e costo Effettivo e riduzione costo opportunità

Di seguito gli indicatori e le correlate azioni relative gli obiettivi strategici ed operativi sopra indicati:

<b>indicatore 3.a</b>	Contributo da Costo standard e Costo Effettivo per Ateneo/Dipartimento
<b>Azioni</b>	
A.1	Calibrare l'offerta formativa con attenzione alla consultazione delle parti sociali, da coinvolgere anche per attività di tirocinio
A.2	Potenziare l'orientamento in entrata
<b>Tempi di realizzazione dell'azione</b>	
Annuale	
Pluriennale	
<b>indicatore 3.b</b>	Grado di utilizzo docenti
<b>Azioni</b>	
A.1	
<b>indicatore 3.c</b>	Rapporto Mq Standard/Mq Effettivi
<b>Azioni</b>	
A.1	

**OBIETTIVO STRATEGICO 1:**

Migliorare l'attrattività e la sostenibilità di UNISS

**OBIETTIVO OPERATIVO 4:**

Aumentare il numero degli studenti Erasmus in entrata e in uscita e i CFU conseguiti all'estero

Di seguito gli indicatori e le correlate azioni relative gli obiettivi strategici ed operativi sopra indicati:

<b>indicatore 4.a</b>	Percentuale di laureati regolari che hanno conseguito almeno 9 CFU all'estero
<b>Azioni</b>	
A.1	1. Azioni di sensibilizzazione e promozione del programma Erasmus, in particolare presso gli studenti del primo anno dei corsi di laurea triennale, allo scopo di favorire le partenze nel corso del secondo anno. Ciò comporterebbe numerosi vantaggi, tra i quali l'incentivazione di ulteriori esperienze all'estero negli anni seguenti o nei cicli di studio successivi.
A.2	2. Potenziamento dei corsi di lingua. 3. Collocazione al primo anno dell'insegnamento della lingua straniera previsto nell'offerta formativa, allo scopo del raggiungimento del livello di competenza linguistica richiesto dalle università ospitanti 4. Individuazione di un referente amministrativo Erasmus, che supporti gli studenti nella gestione degli aspetti burocratici. 5. Maggiore supporto da parte dei referenti di sede nella scelta della sede estera e nella redazione del Learning Agreement
<b>Tempi di realizzazione dell'azione</b>	
Annuale	
Pluriennale	

<b>indicatore 4.b</b>	Studenti Erasmus in uscita/ingresso a.a.
<b>Azioni</b>	
A.1	1. Implementare il numero degli Studenti in uscita 2. Studenti in ingresso: inserimento dell'offerta formativa in lingua inglese e miglioramento della visibilità dei programmi di mobilità internazionale nel sito del dipartimento 3. Studenti in ingresso: elaborazione, entro il mese di febbraio, dell'offerta formativa in lingua inglese per l'A.A. successivo 4. Studenti in ingresso: miglioramento della visibilità dell'offerta di attività di tirocinio nel sito del dipartimento 5. Studenti in ingresso: incremento del dialogo con le sedi estere e promozione diretta e capillare dell'offerta formativa del dipartimento
<b>Tempi di realizzazione dell'azione</b>	
Annuale	
Pluriennale	
<b>indicatore 4.c</b>	Percentuale di CFU conseguiti all'estero da studenti regolari
<b>Azioni</b>	
A.1	1. Azioni di sensibilizzazione e promozione del programma Erasmus, in particolare presso gli studenti del primo anno dei corsi di laurea triennale, allo scopo di favorire le partenze nel corso del secondo anno. Ciò comporterebbe numerosi vantaggi, tra i quali l'incentivazione di ulteriori esperienze all'estero negli anni seguenti o nei cicli di studio successivi. 2. Potenziamento dei corsi di lingua. 3. Collocazione al primo anno dell'insegnamento della lingua straniera previsto nell'offerta formativa, allo scopo del raggiungimento del livello di competenza linguistica richiesto dalle università ospitanti 4. Individuazione di un referente amministrativo Erasmus, che supporti gli studenti nella gestione degli aspetti burocratici. 5. Maggiore supporto da parte dei referenti di sede nella scelta della sede estera e nella redazione del Learning Agreement
<b>Tempi di realizzazione dell'azione</b>	
Annuale	
Pluriennale	
<b>indicatore 4.d</b>	Percentuale di studenti immatricolati con diploma estero
<b>Azioni</b>	
A.1	

## 2- AREA RICERCA E TERZA MISSIONE

### OBIETTIVO STRATEGICO 1:

Sviluppare la qualità e la quantità della ricerca, valorizzare le competenze scientifiche UNISS, promuovere l'internazionalizzazione e la sostenibilità di UNISS

### OBIETTIVO OPERATIVO 1:

Migliorare il posizionamento UNISS rispetto ai competitori nella ricerca scientifica e nelle attività di finanziamento connesse

Di seguito gli indicatori e le correlate azioni relative gli obiettivi strategici ed operativi sopra indicati:

<b>indicatore 1.a</b>	% Prodotti Eccellenti (su prodotti attesi) x a.a. x Area
<b>Azioni</b>	
A.1	Sensibilizzazione dei componenti del Dipartimento verso la selezione della collocazione della produzione scientifica nelle sedi editoriali di maggiore rilievo secondo i criteri della VQR.
A.2	Organizzare un monitoraggio interno delle attività di ricerca
<b>Tempi di realizzazione dell'azione</b>	
Annuale	INFRA-ANNUALE: Monitoraggio delle attività di ricerca Dei componenti del Dipartimento ANNUALE: sottoporre almeno un articolo per la pubblicazione a una Rivista nazionale o internazionale di Fascia A
Pluriennale	Porre come obiettivo il conseguimento della pubblicazione di almeno 1 un lavoro che ambisca all'eccellenza nel triennio (2016-2018)

### note

A/10 22,62% su 84 prodotti attesi

A/11 6,06% (su 66 prodotti attesi)

La valutazione VQR ha assegnato al Dipartimento per l'area A/10 un voto medio di 0,74

All'A/11 un voto medio di 0,53

Andamento a livello nazionale e per blocchi geografici per le due aree

Considerazioni su SS e correttivi o giustificazione ai correttivi

ATTENZIONE AREE o DIPARTIMENTI :La differenza esistente tra Area 10 e Area 11 individua una maggiore debolezza nella seconda, area sulla quale si dovrà operare per migliorare la qualità della produzione scientifica e indirizzare le pubblicazioni in sedi adeguate al conseguimento di una valutazione positiva.

*Dipartimento di Storia, Sc. dell'Uomo e della Formazione*

<b>indicatore 1.b</b>	% Prodotti Buoni (su prodotti attesi) x a.a x Area
<b>Azioni</b>	
A.1	Sensibilizzazione dei componenti del Dipartimento verso la selezione della collocazione della produzione scientifica nelle sedi editoriali di maggiore rilievo secondo i criteri della VQR.
A.2	Organizzare un monitoraggio interno delle attività di ricerca
<b>Tempi di realizzazione dell'azione</b>	
Annuale	INFRA-ANNUALE: Monitoraggio delle attività di ricerca Dei componenti del Dipartimento ANNUALE: sottoporre almeno un articolo per la pubblicazione a una Rivista nazionale o internazionale di Fascia A
Pluriennale	Porre come obiettivo il conseguimento della pubblicazione di almeno 1 un lavoro che ambisca all'eccellenza nel triennio (2016-2018)

### note

A/10 57, 14% su 84 prodotti attesi

A/11 39,39 su 66 prodotti attesi

Dai dati emerge come il grosso dei contributi dell'area 10 si posizioni in questa fascia. Il 57,14% unito al 22,62 dei prodotti eccellenti (in totale il 79,76%) indica come la maggior parte della produzione si collochi in fascia alta. Diverso è per l'area 11 dove emergono maggiori criticità. Così se il 39,39% dei prodotti è in questa fascia, solo il 6,06% è eccellente e le percentuali dei lavori accettabili (31,82%) e limitati (22, 73%) indica una tendenza verso valori bassi. Soprattutto su questi valori occorrerà apportare correttivi.

*Dipartimento di Storia, Sc. dell'Uomo e della Formazione*

<b>indicatore 1.c</b>	% Prodotti Accettabili (su prodotti attesi) x a.a x Area
<b>Azioni</b>	
A.1	Le azioni saranno volte ad una maggiore sensibilizzazione verso la scelta delle sedi editoriali in cui riversare il risultato delle ricerche, operando una preventiva selezione qualitativa dei contenuti.
<b>Tempi di realizzazione dell'azione</b>	
Annuale	INFRA-ANNUALE: Monitoraggio delle attività di ricerca Dei componenti del Dipartimento ANNUALE: sottoporre almeno un articolo per la pubblicazione a una Rivista nazionale o internazionale di Fascia A
Pluriennale	Porre come obiettivo il conseguimento della pubblicazione di almeno 1 un lavoro che ambisca all'eccellenza nel triennio (2016-2018)

**note**

A/10 10,71 su 84 prodotti attesi

A/11 31,82% su 66 prodotti attesi

Le azioni saranno volte ad una maggiore sensibilizzazione verso la scelta delle sedi editoriali in cui riversare il risultato delle ricerche, operando una preventiva selezione qualitativa dei contenuti.

<b>indicatore 1.d</b>	% Prodotti Limitati (su prodotti attesi) x a.a x Area
<b>Azioni</b>	
A.1	Le azioni saranno volte ad una maggiore sensibilizzazione verso la scelta delle sedi editoriali in cui riversare il risultato delle ricerche, operando una preventiva selezione qualitativa dei contenuti.
<b>Tempi di realizzazione dell'azione</b>	
Annuale	INFRA-ANNUALE: Monitoraggio delle attività di ricerca Dei componenti del Dipartimento ANNUALE: sottoporre almeno un articolo per la pubblicazione a una Rivista nazionale o internazionale di Fascia A
Pluriennale	Porre come obiettivo il conseguimento della pubblicazione di almeno 1 un lavoro che ambisca all'eccellenza nel triennio (2016-2018)

**note**

A/10 9.52 % su 84 prodotti attesi

<b>indicatore 1.e</b>	% Prodotti Mancanti (su prodotti attesi) x a.a x Area
<b>Azioni</b>	
A.1	
<b>indicatore 1.f</b>	% Prodotti non valutabili e plagio x a.a x Area
<b>Azioni</b>	
A.1	
<b>indicatore 1.g</b>	(N. ed) Entrate da progetti bandi competitivi x a.a. x Area / Totale Nazionale Area
<b>Azioni</b>	
A.1	A-1: Incentivare una maggiore e regolare partecipazione ai bandi competitivi A-2: Verificare e progettare eventuali forme di premialità legate alla partecipazione a bandi di ricerca di base o specifici, su base regionale, nazionale e internazionale.
<b>Tempi di realizzazione dell'azione</b>	
Annuale	Monitoraggio permanente dei bandi (entro fine 2016); Redazione dossier sulle domande presentate e sugli esiti di positivi/negativi (entro marzo 2017)
Pluriennale	Entrata a regime di un sistema di miglioramento delle performances (fine 2017)

**note**

2013: FIRB 213.000 euro

<b>indicatore 1.h</b>	N. e importo progetti idonei non finanziati su bandi competitivi x Area x a.a.
<b>Azioni</b>	
A.1	

<b>indicatore 1.i</b>	Fellow o equivalenti di società scientifiche ed equiv.
<b>Azioni</b>	
A.1	L'attribuzione della posizione di Fellow a docenti, ricercatori, dottorandi e assegnisti mediante un processo di peer review è direttamente proporzionale alla promozione e incentivazione di una politica di scambio culturale, perseguita strategicamente a livello centrale di Ateneo e anche da parte delle singole strutture dipartimentali. Le Fellowship sono infatti il risultato di medio e lungo periodo (annuale e pluriennale) dell'attivazione di Convenzioni e collaborazioni con Accademie, Università e Società scientifiche italiane e straniere; programmi di Visiting scholar o Visiting scientist; partecipazione a bandi e programmi di ricerca europei; gemellaggio fra Corsi di Studio italiani e stranieri; promozione e organizzazione di Convegni nazionali e internazionali.
<b>Tempi di realizzazione dell'azione</b>	
Annuale	
Pluriennale	
<b>note</b>	
Nell'anno 2013 sono risultati Fellow di Società scientifiche n. 8 docenti del Dipartimento	
<b>indicatore 1.l</b>	Premi alla ricerca
<b>Azioni</b>	
A.1	Il conseguimento di premi nazionali e internazionali per la ricerca scientifica è strettamente connesso al livello qualitativo e all'originalità della produzione scientifica di docenti, ricercatori, dottorandi e assegnisti. In una prospettiva di medio-lungo periodo (annuale e pluriennale), le migliori performance dei singoli ricercatori saranno favorite dalla disponibilità di adeguati strumenti bibliografici e documentali. La prima azione riguarda quindi l'incremento della dotazione bibliografico-patrimoniale del Sistema Bibliotecario d'Ateneo (collezioni, monografie, abbonamenti a periodici scientifici); l'acquisizione delle principali risorse elettroniche nazionali e internazionali; il riordino di fondi archivistici privati di rilevante interesse scientifico. A2: Sempre in una prospettiva di medio-lungo periodo (annuale e pluriennale), in sinergia con gli Enti di governo del territorio (RAS) e con le principali Fondazioni private onlus che operano sul territorio (Fondazione di Sardegna) e in ambito nazionale/internazionale, sono inoltre da incentivare missioni di studio e di ricerca in Italia e all'estero e la presentazione di progetti di ricerca, individuali o coordinati, finalizzati alla pubblicazione dei risultati della ricerca.
<b>Tempi di realizzazione dell'azione</b>	
Annuale	
Pluriennale	
<b>note</b>	
Nell'anno 2013 sono stati conseguiti n. 7 Premi alla persona e 1 Premio al prodotto da un totale di 6 docenti del Dipartimento	

*Dipartimento di Storia, Sc. dell'Uomo e della Formazione*

**OBIETTIVO STRATEGICO 1:**

Sviluppare la qualità e la quantità della ricerca, valorizzare le competenze scientifiche UNISS, promuovere l'internazionalizzazione e la sostenibilità di UNISS

**OBIETTIVO OPERATIVO 2:**

Incrementare la mobilità nazionale ed internazionale ricercatori

Di seguito gli indicatori e le correlate azioni relative gli obiettivi strategici ed operativi sopra indicati:

<b>indicatore 2.a</b>	Mesi-uomo ricercatori in uscita per durata
<b>Azioni</b>	
A.1	
<b>indicatore 2.b</b>	Mesi-uomo ricercatori in entrata per durata
<b>Azioni</b>	
A.1	
<b>indicatore 2.c</b>	Mesi uomo in entrata e uscita per periodi superiori a tre mesi x Area / Totale Naz Area
<b>Azioni</b>	
A.1	

*Dipartimento di Storia, Sc. dell'Uomo e della Formazione*



**OBIETTIVO STRATEGICO 1:**

Sviluppare la qualità e la quantità della ricerca, valorizzare le competenze scientifiche UNISS, promuovere l'internazionalizzazione e la sostenibilità di UNISS

**OBIETTIVO OPERATIVO 3:**

Promuovere Alta formazione di qualità

Di seguito gli indicatori e le correlate azioni relative gli obiettivi strategici ed operativi sopra indicati:

<b>indicatore 3.a</b>	Numero di assegnisti di ricerca, RTD
<b>Azioni</b>	
A.1	Incrementare le attività connesse alla progettazione e alla partecipazione a bandi di ricerca regionali, nazionali e internazionali
<b>Tempi di realizzazione dell'azione</b>	
Annuale	
Pluriennale	

**note**

**anno 2013:** n. 17 assegnisti totali, di cui n. 5 nuove attivazioni e n. 12 attivati nel 2012 n. 4 RTD attivati in scadenza al 31/12/2015 (di cui n. 3 prorogati nel 2015 per altri due anni)

**anno 2014:** n. 26 assegnisti totali, di cui n. 12 nuove attivazioni e n. 14 attivati tra il 2012 e il 2013 - n. 2 RTD attivati in scadenza nel 2017

**anno 2015:** n. 19 assegnisti totali, di cui n. 7 nuove attivazioni e n. 12 attivati nel 2014 - n. 1 RTD attivato in scadenza nel 2018

<b>indicatore 3.b</b>	Numero di assegnisti di ricerca, RTD con produzione scientifica pesata per qualità
<b>Azioni</b>	
A.1	
<b>Tempi di realizzazione dell'azione</b>	
Annuale	
Pluriennale	

*Dipartimento di Storia, Sc. dell'Uomo e della Formazione*

<b>indicatore 3.c</b>	Numero di dottorati accreditati e parte di consorzi nazionali e internazionali
<b>Azioni</b>	
A.1	Attività di monitoraggio delle opportunità offerte dalle collaborazioni internazionali, in grado di generare un miglioramento nelle capacità di istituire reti di relazioni scientifiche e incrementare la mobilità in entrata e in uscita dei Dottorandi.
A.2	Incremento delle attività di proiezione esterna del Corso di Dottorato, con l'obiettivo di attrarre finanziamenti aggiuntivi per l'attivazione delle borse di ricerca, anche attraverso la partecipazione a progetti multidisciplinari e in accordo con Università e Istituti di ricerca italiani ed esteri.
<b>Tempi di realizzazione dell'azione</b>	
Annuale	Monitoraggio costante (cadenza trimestrale) attraverso la rete delle diverse opportunità; Le azioni potranno essere attivate a partire dall'accredimento del Corso di Dottorato e in parallelo all'inizio delle attività didattiche. I Dottorandi dei cicli ancora in corso, verranno dettagliatamente informati sulle opportunità connesse alla mobilità e verranno incentivati a trascorrere periodi di studio/formazione/ricerca all'estero.
Pluriennale	Pluriennale Individuazione di partnership e reti di collaborazione che possano rafforzare la dimensione internazionale del Corso; stipula di Convezioni e Protocolli di intesa di durata almeno triennale.

**note**

Attualmente il Dipartimento ha terminato le procedure per l'accredimento del Corso di Dottorato in "Archeologia, Storia e Scienze dell'Uomo", rappresentativo delle aree 10 e 11; per la realizzazione delle iniziative didattiche e scientifiche e per il supporto nel finanziamento delle borse triennali è stata stipulata apposita convenzione con la Società Scientifica "Scuola Archeologica Italiana di Cartagine. Documentazione, Formazione e Ricerca", al fine di consolidare la prospettiva internazionale del Corso e incrementare la mobilità in entrate e in uscita

*Dipartimento di Storia, Sc. dell'Uomo e della Formazione*

<b>indicatore 3.d</b>	Dottorandi e assegnisti collocati in altre istituzioni di ricerca a un anno da fine contratto
<b>Azioni</b>	
A.1	L'azione per favorire le opportunità lavorative dei Dottori di ricerca, si ritiene utile fissare l'obiettivo di un miglioramento della produttività scientifica, secondo standard di elevata qualificazione, in riviste italiane ed internazionali di fascia A e stimolando l'edizione delle ricerche in forma monografica; i Dottorandi verranno pertanto incentivati e stimolati per la partecipazione a Convegni e Congressi e per la presentazione di lavori originali connessi agli sviluppi delle singole ricerche secondo standard scientifici di elevata qualità (anche in open access); la pratica della peer review consentirà di prendere dimestichezza con gli attuali meccanismi di accreditamento dei lavori scientifici e consentirà un incremento della produttività dei singoli Dottorandi.
<b>Tempi di realizzazione dell'azione</b>	
Annuale	L'azione A1 potrà essere affrontata in una prospettiva annuale, previo monitoraggio della produttività dei Dottorandi, per individuare margini di miglioramento specifici.
Pluriennale	L'azione potrà essere sviluppata in prospettiva ciclica

**OBIETTIVO STRATEGICO 1:**

Sviluppare la qualità e la quantità della ricerca, valorizzare le competenze scientifiche UNISS, promuovere l'internazionalizzazione e la sostenibilità di UNISS

**OBIETTIVO OPERATIVO 4:**

Potenziare le attività di Terza Missione

Di seguito gli indicatori e le correlate azioni relative gli obiettivi strategici ed operativi sopra indicati:

<b>indicatore 4.a</b>	N. Spin off
<b>Azioni</b>	
A.1	
<b>indicatore 4.b</b>	N. Brevetti
<b>Azioni</b>	
A.1	

*Dipartimento di Storia, Sc. dell'Uomo e della Formazione*

<b>indicatore 4.c</b>	Attività culturali o formative, Musei, Siti archeologici
<b>Azioni</b>	
A.1	monitoraggio regolare delle attività di Terza Missione. Azione-2: maggiore informazione e coinvolgimento di tutti i docenti nelle singole attività rivolte verso l'esterno
<b>Tempi di realizzazione dell'azione</b>	
Annuale	il monitoraggio può essere fatto a scadenza semestrale
Pluriennale	

**note**

2013: 15 attività di scavo

2013: 1 attività di formazione continua

<b>indicatore 4.d</b>	Fatturato conto terzi
<b>Azioni</b>	
A.1	

<b>indicatore 4.e</b>	N. Progetti su bandi (competitivi) POR (RAS) e simili
<b>Azioni</b>	
A.1	accrescere i rapporti di collaborazione e ricerca con il territorio. Azione-2: allargare le collaborazioni di ricerca interdisciplinare
<b>Tempi di realizzazione dell'azione</b>	
Annuale	
Pluriennale	

**note**

anno 2013: entrate da bandi RAS L.R. 7/2007 area 11 euro 178.929,42 + area 10 euro 306.000,00

anno 2015: entrate da bandi RAS L.R. 7/2007 area 11 euro 44.450,00 + area 14 euro 69172,57

*Dipartimento di Storia, Sc. dell'Uomo e della Formazione*