



Università degli Studi “G. d’Annunzio”
Chieti - Pescara

Università degli Studi “Gabriele d’Annunzio”
di Chieti – Pescara

Relazione integrata sulla *performance*
trasparenza e prevenzione della corruzione
Annualità 2019

1. Presentazione

La Relazione integrata sulla *performance*, trasparenza e prevenzione della corruzione costituisce lo strumento mediante il quale l'Università "G. d'Annunzio" di Chieti - Pescara illustra a tutti i portatori di interesse i risultati ottenuti nel corso dell'anno precedente, concludendo in tal modo anche il ciclo di gestione della *performance* previsto dal Decreto Legislativo 150/2009.

I risultati fanno riferimento agli obiettivi definiti nel Piano integrato della *performance*, trasparenza e prevenzione della corruzione 2019/2021 - annualità 2019, approvato dal Consiglio di Amministrazione nella seduta del 22/01/2019. Il piano riporta integralmente il piano strategico 2015/17 e la programmazione triennale MIUR 2016/2018. Da essi sono stati ricavati gli obiettivi strategici inseriti nell'albero della *performance*, punto di avvio del ciclo della *performance* 2019, il 7° per l'Ateneo d'Annunzio.

La presente Relazione è stata redatta in ottemperanza al Sistema di misurazione e valutazione della *performance* dell'Ateneo (SMVP), nella versione approvata dal Consiglio di Amministrazione nella seduta del 17/07/2018, inoltre sono state sostanzialmente seguite le linee guida fornite dalla CiVIT (oggi ANAC), sulla base delle quali la Relazione è stata strutturata in modo da evidenziare nella **prima parte** un nucleo di informazioni di interesse per gli *stakeholders*, dalle quali trarre una sintesi sul contesto di riferimento, sui dati dimensionali e organizzativi dell'Ateneo, sui principali risultati ottenuti, nonché le principali criticità e opportunità emerse. Nella **seconda parte** si dà conto in dettaglio dei risultati raggiunti rispetto agli obiettivi strategici e operativi

programmati. Una **terza parte** riporta la relazione sulla prevenzione della corruzione. Una **quarta parte** documenta i risultati ottenuti in tema di risorse, efficienza ed economicità. Infine, una **quinta parte** presenta i risultati in tema di pari opportunità e risultati di genere.

La Relazione si conclude con la descrizione del processo di redazione del presente documento.

A garanzia della trasparenza, la Relazione integrata 2019 sarà pubblicata sul sito istituzionale www.unich.it nella sezione “**Amministrazione Trasparente**”.

Indice

1. Presentazione.....	2
2. Sintesi delle informazioni di interesse per i cittadini e gli <i>stakeholders</i> esterni.....	5
2.1 Il contesto esterno di riferimento.....	5
2.2 L'Amministrazione.....	5
3. Obiettivi: risultati raggiunti e scostamenti.....	14
3.1 L'albero della <i>performance</i> dell'Università di Chieti - Pescara.....	14
3.2 Obiettivi strategici.....	16
3.2.1 Valutazione degli obiettivi strategici.....	16
3.3 Obiettivi operativi.....	41
3.4 Obiettivi individuali.....	57
3.4.1 Obiettivi del Direttore Generale.....	57
3.4.2 Obiettivi individuali del personale tecnico - amministrativo.....	59
4. Valutazione <i>performance</i> individuale comportamentale e algoritmo utilizzato per la valutazione finale.....	60
5. Risorse, efficienza ed economicità.....	61
6. Trasparenza e prevenzione della corruzione.....	62
7. Pari opportunità e bilancio di genere.....	69
7.1 Pari opportunità.....	69
7.2 Bilancio di genere.....	78
8. Il processo di redazione della relazione sulla <i>performance</i>	79
8.1 Fasi, soggetti, tempi e responsabilità.....	79
8.2 Punti di forza e di debolezza del ciclo di gestione della <i>performance</i>	80

ALLEGATO 1: obiettivi operativi, indicatori, target, risultati finali

ALLEGATO 2: valutazione finale del personale tecnico-amministrativo

ALLEGATO 3: relazione del Direttore Generale

2. Sintesi delle informazioni di interesse per i cittadini e gli *stakeholders* esterni

2.1 Il contesto esterno di riferimento

L'Ateneo opera in una regione, l'Abruzzo, che conta una popolazione di poco più di 1.300.000 abitanti, con una densità di 123 abitanti per km², ben al di sotto della media nazionale che sfiora i 199 abitanti per kmq. In tale realtà operano già altre due università, quelle di l'Aquila e di Teramo ed è inoltre attiva l'Università Telematica Leonardo da Vinci a Torrevicchia Teatina (CH). Considerato che l'Università G. d'Annunzio ha strutture e facoltà distribuite su Chieti e Pescara e che L'Università di Teramo ha sedi anche ad Avezzano, Giulianova ed Atri, si intuisce come l'istruzione universitaria sia capillarmente distribuita sul territorio di una regione che tutto sommato non ha un grosso bacino di utenza propria. In tale contesto sicuramente non sarà possibile considerare fra le strategie dell'Ateneo quella di una ulteriore espansione territoriale e bisognerà puntare maggiormente sulla qualità della didattica per attrarre un maggior numero di studenti dalle regioni limitrofe.

Un'altra considerazione riguarda il contesto economico regionale, ben lontano dagli standard delle regioni del nord Italia e quindi meno idoneo a sostenere l'Ateneo con finanziamenti e con incarichi retribuiti.

Il tasso di occupazione dei laureati dell'Ateneo "G. d'Annunzio" ad un anno dalla laurea, come rilevato da AlmaLaurea è di 34,6%.

2.2 L'Amministrazione

La Legge n. 240/2010 (cosiddetta "Legge Gelmini") ha avviato un profondo processo di cambiamento del sistema universitario italiano. In linea con tale processo anche l'università "G. d'Annunzio" ha intrapreso un percorso di riscrittura dello Statuto, dei regolamenti e dell'organizzazione interna attraverso l'adozione di una nuova pianta organica.

Gli organi di Ateneo previsti dal nuovo Statuto sono: Rettore, Prorettori, Senato Accademico, Consiglio di Amministrazione, Collegio dei Revisori dei Conti, Nucleo di Valutazione, Direttore Generale, Collegio di Disciplina, Consulta degli Studenti e Comitato Unico di Garanzia per le pari opportunità.

Il **Rettore** rappresenta l'Università ad ogni effetto di legge e sovrintende a tutte le sue attività. Esercita funzioni di indirizzo, di iniziativa e di coordinamento delle attività scientifiche e didattiche. Ha la responsabilità del perseguimento delle finalità dell'Università secondo criteri di qualità e nel rispetto dei principi di efficacia, efficienza, trasparenza e promozione del merito.

I **Prorettori** affiancano il Rettore nella conduzione dell'Ateneo. Il Prorettore Vicario sostituisce il Rettore in ogni sua funzione in caso di impedimento o assenza.

Il **Senato Accademico** è l'organo di indirizzo "politico" dell'Ateneo. Svolge funzioni di proposta, coordinamento, indirizzo e programmazione delle attività dell'Ateneo nel campo della ricerca e della didattica. Ha funzioni di raccordo con le strutture in cui si articola l'Ateneo e collabora con il Consiglio di Amministrazione nelle funzioni di indirizzo strategico e di programmazione finanziaria annuale, triennale e del personale.

Il **Consiglio di Amministrazione** è l'organo responsabile dell'indirizzo strategico, della programmazione e controllo delle attività relative alla gestione amministrativa, finanziaria e patrimoniale dell'Università. Esso esercita le proprie funzioni operando al fine di perseguire la miglior efficienza e qualità delle attività istituzionali dell'Ateneo, nel rispetto dei criteri di efficacia, economicità e tutela del merito; esso vigila inoltre sulla sostenibilità finanziaria delle attività dell'Ateneo.

Il **Collegio dei Revisori dei Conti** è l'organo preposto alla verifica della regolare tenuta delle scritture contabili e del regolare andamento della gestione economica, finanziaria e patrimoniale dell'Ateneo.

Il **Nucleo di Valutazione** è l'organo dell'Ateneo preposto alla valutazione delle attività didattiche, di ricerca e amministrative.

Il **Direttore Generale** è l'organo responsabile, sulla base degli indirizzi forniti dal Rettore e dal Consiglio di Amministrazione, della complessiva gestione e organizzazione dei servizi, delle risorse strumentali e del personale tecnico amministrativo dell'Ateneo, nonché dei compiti previsti dalla normativa vigente in materia di dirigenza nella Pubblica Amministrazione.

Il **Collegio di Disciplina** è competente a svolgere la fase istruttoria dei procedimenti disciplinari e ad esprimere in merito parere conclusivo.

La **Consulta degli Studenti** è l'organo di rappresentanza degli studenti dell'Ateneo. Esprime pareri obbligatori su determinati argomenti stabiliti dallo Statuto e dalla normativa vigente.

Il **Comitato Unico di Garanzia** promuove le Pari Opportunità per tutte le componenti che studiano e lavorano nell'Università, proponendo misure e azioni dirette a prevenire e a contrastare ogni forma di discriminazione fondata sul sesso, sull'orientamento sessuale, la razza, l'origine etnica, la nazionalità, la religione, le convinzioni personali e politiche e le condizioni di disabilità.

A seguito della riforma Gelmini sono state sciolte le 12 Facoltà dell'Ateneo ed istituite 2 Scuole e 13 dipartimenti:

1) **La Scuola delle Scienze Economiche, Aziendali, Giuridiche e Sociologiche** comprendente i seguenti corsi di laurea:

- Economia Aziendale (triennale)
- Economia e Commercio (triennale)

- Economia e Informatica per l'Impresa (triennale)
- Servizi Giuridici per l'Impresa (triennale)
- Sociologia, Ricerca Sociale e Criminologia (triennale)
- Sociologia e Ricerca Sociale (magistrale)
- Economia Aziendale (magistrale)
- Economia e Commercio (magistrale)

2) **La Scuola di Medicina e Scienze della Salute** comprendente i seguenti corsi di laurea:

- Assistenza Sanitaria
- Dietistica
- Fisioterapia
- Infermieristica
- Ortottica e Assistenza Oftalmologica
- Ostetricia
- Scienze Infermieristiche ed Ostetriche
- Tecniche della Prevenzione nell'Ambiente e nei Luoghi di Lavoro
- Tecniche di Fisiopatologia Cardiocircolatoria e Perfusionamento Cardiovascolare
- Scienze delle Attività Motorie e Sportive
- Terapia Occupazionale
- Tecniche di Radiologia Medica, per Immagini e Radioterapia
- Igiene Dentale
- Tecniche di Laboratorio Biomedico
- Scienze e Tecniche Psicologiche
- Medicina e Chirurgia (magistrale)
- Scienze e Tecniche delle Attività Motorie, Preventive ed Adattate (magistrale)
- Odontoiatria e Protesi Dentaria (magistrale)
- Psicologia (magistrale)
- Psicologia Clinica e della Salute (magistrale)

N. 13 dipartimenti:

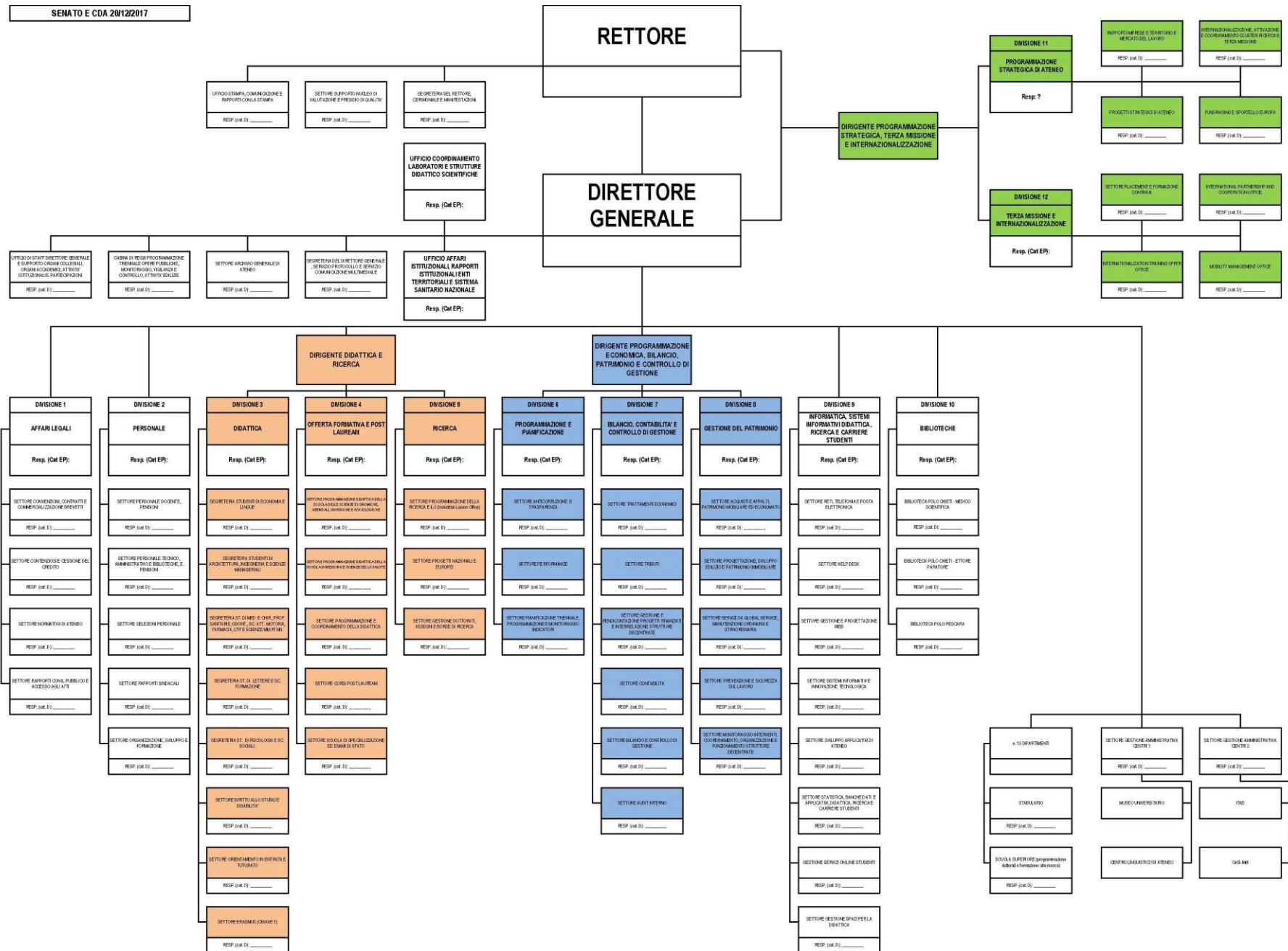
- 1) Dipartimento di Architettura
- 2) Dipartimento di Economia
- 3) Dipartimento di Economia Aziendale
- 4) Dipartimento di Farmacia

- 5) Dipartimento di Ingegneria e Geologia
- 6) Dipartimento di Lettere, Arti e Scienze Sociali
- 7) Dipartimento di Lingue Letterature e Culture Moderne
- 8) Dipartimento di Medicina e Scienze dell’Invecchiamento
- 9) Dipartimento di Neuroscienze, e Imaging
- 10) Dipartimento di Scienze Economico-Quantitative e Filosofico-Educative
- 11) Dipartimento di Scienze Giuridiche e Sociali
- 12) Dipartimento di Scienze Mediche Orali e Biotecnologie
- 13) Dipartimento di Scienze Psicologiche, Umanistiche e del Territorio

Inoltre sono presenti: il Museo Universitario Uda, il Centro Linguistico di Ateneo, la Scuola Superiore “Gabriele d’Annunzio”, competente per tutto quanto attiene al dottorato di ricerca, una Fondazione universitaria e alcuni centri fra cui vale la pena menzionare il CESIMET Centro interdipartimentale di Ateneo per la ricerca sull’invecchiamento e patologie ad esso correlate, di recente istituzione, e il Centro europeo ITAB – Istituto di Tecnologie Avanzate Biomediche., il CE.S.I. – Centro di eccellenza sulle Scienze dell’Invecchiamento, il CUMS – Centro di Medicina dello sport e il CLA – Centro Linguistico di Ateneo.

La gestione tecnica, amministrativa, finanziaria e patrimoniale dell’Ateneo è affidata all’Amministrazione che è suddivisa, per competenze, in aree gestionali cui fanno capo i settori e quindi gli uffici. A capo dell’apparato amministrativo è posto il Direttore Generale il quale è responsabile, sulla base degli indirizzi forniti dal Rettore e dal Consiglio di Amministrazione, della complessiva gestione e organizzazione dei servizi, delle risorse strumentali e del personale tecnico e amministrativo dell’Ateneo nonché dei compiti previsti dalla normativa vigente in materia di dirigenza nella Pubblica Amministrazione.

La tabella sottostante riporta la pianta organica in vigore nel 2018, approvata dal Consiglio di Amministrazione nella seduta del 20/12/2017. Il Consiglio, nella seduta del 18/12/2018 ha approvato una nuova pianta organica la cui attuazione è iniziata già dai primi mesi del 2019.



2.2.3 Mandato istituzionale

L'Università Gabriele d'Annunzio ha come mandato istituzionale la ricerca scientifica e la formazione, ritenute tra loro inscindibilmente legate, nonché – per i corsi di laurea che la contengono – l'assistenza sanitaria.

2.2.4 Missione

La missione dell'Ateneo è esplicitata dal suo Statuto il quale all'art 2 recita “... *L'Ateneo promuove lo sviluppo e la diffusione delle conoscenze e del sapere critico e libero da ogni condizionamento ideologico, politico ed economico ed organizza la formazione e l'istruzione superiore con il concorso responsabile dei docenti, degli studenti e del personale dirigente e tecnico-amministrativo, garantendo ai singoli professori e ricercatori ed alle strutture scientifiche e didattiche la libertà di ricerca e di insegnamento, nonché la piena autonomia nell'organizzazione del lavoro, nella scelta dei contenuti e dei metodi. L'Università promuove il trasferimento del sapere scientifico per favorire il progresso culturale, civile ed economico della società, anche nella prospettiva dell'interazione tra le culture e della generazione di spin-off*”.

2.2.5 Analisi del contesto

L'analisi del contesto è un'attività necessaria in ogni amministrazione pubblica che si accinge a definire le proprie strategie. È un processo conoscitivo rivolto sia al contesto esterno che interno e mira a fornire una visione integrata della situazione in cui l'amministrazione andrà ad operare. Ha inoltre lo scopo di stimare le potenziali interazioni e sinergie con i soggetti coinvolti nell'attuazione delle strategie previste e verifica i punti di forza e di debolezza che caratterizzano la propria organizzazione rispetto alle strategie previste.

2.2.6 Analisi del contesto esterno

L'Ateneo opera in una regione, l'Abruzzo, che conta una popolazione di poco più di 1.300.000 abitanti, con una densità di 123 abitanti per km², ben al di sotto della media nazionale che sfiora i 200 abitanti per km². In tale realtà operano già altre due università, quelle di l'Aquila e di Teramo ed è inoltre attiva l'Università Telematica Leonardo da Vinci a Torrecchia Teatina (CH). Considerato che l'Università G. d'Annunzio ha strutture e facoltà distribuite su Chieti e Pescara e che l'Università di Teramo ha una sede anche ad Avezzano, si intuisce come l'istruzione universitaria sia capillarmente distribuita sul territorio di una regione che tutto sommato non ha un grosso bacino di utenza propria. In tale contesto sicuramente non sarà possibile considerare fra le strategie dell'Ateneo quella di una ulteriore espansione territoriale e bisognerà puntare maggiormente sulla qualità della didattica per attrarre un maggior numero di studenti dalle regioni limitrofe.

Un'altra considerazione riguarda il contesto economico regionale, ben lontano dagli standard delle regioni del nord Italia e quindi meno idoneo a sostenere l'Ateneo con finanziamenti e con incarichi retribuiti.

Parimenti non è in grado di garantire l'inserimento nel mondo del lavoro di tutti i laureati in relazione ai percorsi di studio seguiti.

2.2.7 Problematicità

- La riduzione del Fondo di Finanziamento Ordinario degli Atenei, dovuto alle politiche di contenimento della spesa pubblica, aumenta la difficoltà di garantire il mantenimento di adeguati livelli di erogazione dei servizi, del supporto didattico, della ricerca e di terza missione, sebbene negli ultimi anni l'Ateneo abbia avuto un incremento del F.F.O.
- Incertezza sui criteri utilizzati per la valutazione del nuovo esercizio di Valutazione della Qualità della Ricerca che potrebbero portare ad una variazione imprevedibile della quota di F.F.O. premiale nei primi anni;
- I nuovi programmi di ricerca nazionali ed europei, nella loro nuova impostazione, insieme alle impostazioni del Programma Quadro successivo, rendono necessario un cospicuo adeguamento della struttura amministrativa di supporto, in particolare nel settore informatico;
- Il perdurare delle difficoltà economiche nazionali ed internazionali, rende necessaria l'adozione di interventi regionali sempre più incisivi, in modo da supportare le politiche di diritto allo studio e garantire il diritto alla formazione universitaria per gli studenti meritevoli, anche se privi di mezzi;
- L'eccessiva frammentazione delle piccole e medie imprese che caratterizzano il tessuto produttivo locale rendono difficoltosi gli investimenti in ricerca e sviluppo

2.2.8 Opportunità

- Le politiche europee rappresentano una grande opportunità per l'Ateneo in quanto mirano ad ottenere un crescente scambio di studenti e ricercatori e possono dunque contribuire a rafforzarne la vocazione internazionale;
- Lo sviluppo delle attività commerciali, anche per conto terzi, tramite l'utilizzo di laboratori e/o strutture di Ateneo costituisce obiettivo strategico primario trasversale dell'Amministrazione centrale e dei Dipartimenti/Centri per quanto di competenza;
- Si registra un'attenzione sempre crescente verso i temi del trasferimento tecnologico da parte del contesto socio-economico, e ciò costituisce un'importantissima opportunità di condivisione delle attività di ricerca con il mondo produttivo;
- Le importanti sinergie col mondo scolastico che nascono dalla crescente attenzione all'orientamento degli studenti da parte del sistema nazionale dell'istruzione, in particolare nella delicata fase di passaggio dall'istruzione superiore a quella universitaria;
- I modelli di autovalutazione, nel loro funzionamento a pieno regime, e l'accreditamento delle sedi, dei corsi e dei dipartimenti, agevolano un sempre più efficace ciclo di miglioramento della qualità della didattica e della ricerca
- L'attuale legislazione, tendente a favorire l'ingresso nel mondo accademico di giovani ricercatori, costituisce un'efficace risposta alla pressante necessità di garanzia di continuità di didattica e di ricerca in tutti gli ambiti scientifico disciplinari, in particolare in quelli maggiormente in difficoltà.

2.2.9 Analisi del contesto interno

L'attuazione della Legge 240/2010 (riforma Gelmini), con l'adozione del nuovo Statuto e i cambiamenti organizzativi conseguenti, unitamente all'elezione del nuovo Rettore (giugno 2017) e alla nomina di un nuovo Direttore Generale (settembre 2017), costituiscono il dato fondamentale di cui tener conto quando si fa riferimento al profilo interno del contesto complessivo in cui l'Ateneo si trova ad operare.

2.2.10 Punti di forza e punti di debolezza

Facendo riferimento al Piano Strategico d'Ateneo 2019/2023 in merito all'analisi del contesto effettuato internamente ed esternamente, l'Università individua i seguenti punti di forza e di debolezza. Per quanto riguarda il contesto interno si riscontra quanto segue:

-nella Didattica emerge come punto di forza una buona strutturazione dei servizi di tutoraggio, della gestione telematica delle carriere e delle aule didattiche, mentre risulta necessario implementare le iniziative di tutoraggio, degli spazi a disposizione degli studenti e dell'offerta formativa che sono ad oggi identificati come punti di debolezza;

-nella Ricerca risulta essere di rilevante eccellenza la presenza di un Dipartimento e di Centri di Ricerca quali il CAST, l'ITAB e il CNAT aventi un'ampia dotazione di attrezzature scientifiche. L'Università ha un modello fortemente meritocratico per la ripartizione del fondo di finanziamento per la ricerca e per posti di RTD-A e Assegni di Ricerca, basato su indicatore VQR ripartiti fra i vari Dipartimenti. Allo stesso tempo la Ricerca ha la necessità di valorizzare il capitale umano e la relativa produzione scientifica in quanto è presente una quota di ricercatori inattivi anche per migliorare il tasso di successo di progetti nazionali e internazionali;

-il settore dell'Internazionalizzazione ha stipulato Nuove Convezioni con enti e università estere e presenta una buona strutturazione dell'ufficio di supporto ai progetti europei; ma possiede una limitata mobilità internazionale di docenti e studenti sia in entrata che in uscita;

-la Terza Missione è dotata di corsi di microimprenditoria e Help Station ma presenta una debole strutturazione di tavoli di partenariato economico sociale;

-si registrano dei risultati positivi nella distribuzione del FFO per il Reclutamento del Capitale Umano e delle buone politiche mirate all'assunzione del personale accademico; al contempo si riscontra un elevato numero di docenti fuori sede.

Il contesto esterno presenta delle opportunità e minacce così sintetizzate:

-istituzione di procedure che consentono di trasmettere conoscenze notizie e informazioni provenienti dai settori Placement, Orientamento e Settore Disabilità funzionali a promuovere e ampliare l'offerta formativa. La minaccia che evince in tale ambito è la tendenza nazionale al calo degli iscritti;

- la Ricerca vede come opportunità la presenza di network per la collaborazione nazionale e internazionale e di partnership con istituzioni accademiche ed enti di ricerca nazionali e internazionali ma allo stesso tempo minacciati da una continua riduzione dei fondi nazionali e regionali per la ricerca;

-per l'internazionalizzazione si evince l'adesione ai programmi proposti dal MAECI nell'ambito del nuovo programma Horizon Europe e ad altri programmi internazionali di ricerca, cooperazione e didattica nonostante l'eccessiva burocrazia per le procedure amministrative;

-per la Terza Missione risultano essere importanti i rapporti che si instaurano con gli altri atenei in particolare nel territorio abruzzese per abbassare il livello della competitività con gli stessi;

-una buona pratica nel reclutamento del capitale umano risulta essere il Piano della Performance che punta a migliorare il coordinamento e la comunicazione tra gli uffici.

Per una panoramica più dettagliata e puntuale si rimanda al Piano Strategico 2019/2023.

3. Obiettivi: risultati raggiunti e scostamenti

3.1 L'albero della *performance* dell'Università di Chieti - Pescara

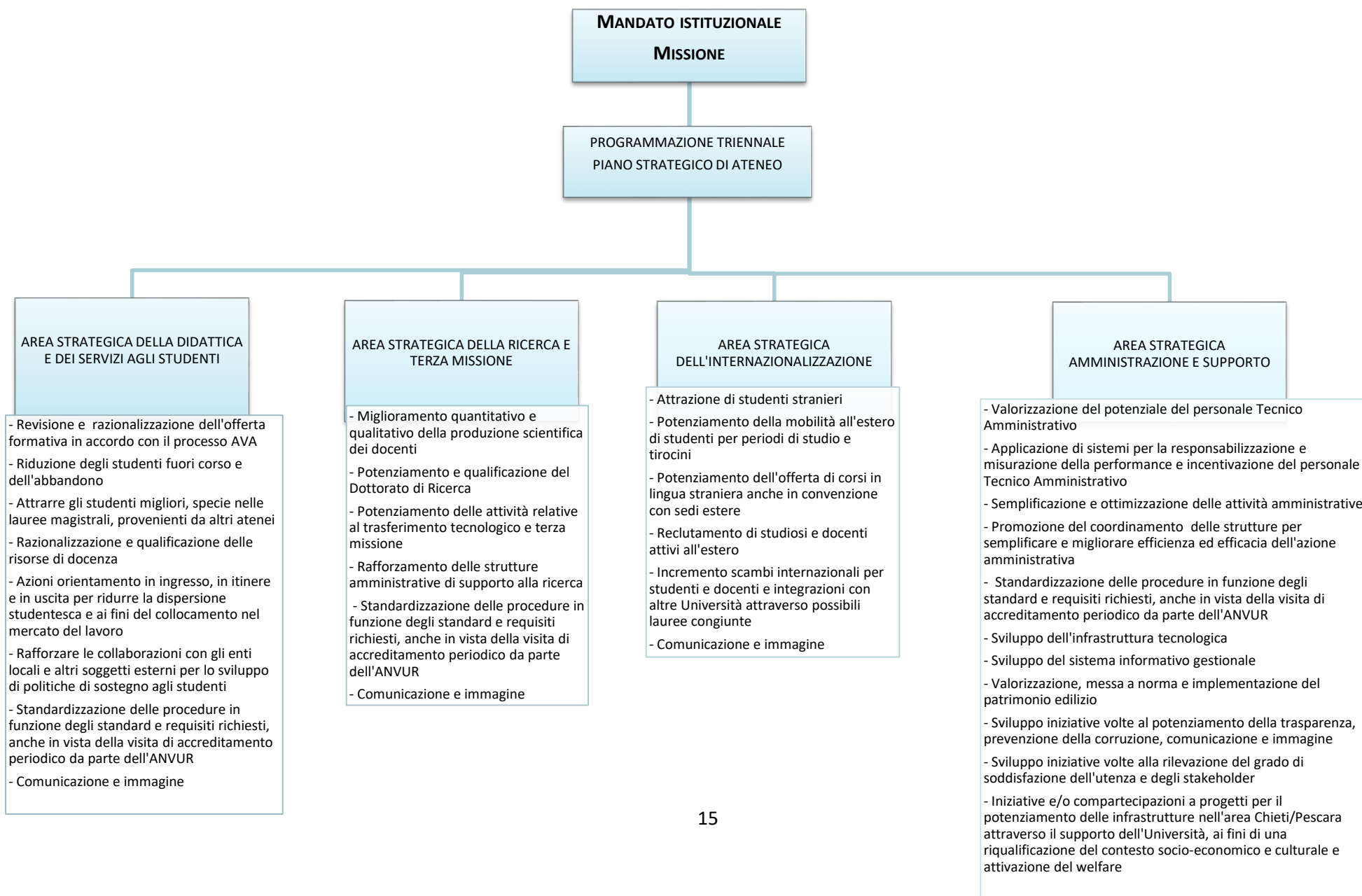
L'albero della *performance* è una mappa logica che a partire dalla missione e visione si declina in tre livelli gerarchici:

- aree strategiche;
- obiettivi strategici;
- obiettivi operativi.

Le aree strategiche sono state articolate in relazione alle attività fondanti dell'Ateneo: "Formazione", "Ricerca" e "Internazionalizzazione". Inoltre è stata inserita l'area strategica "Amministrazione e supporto" allo scopo di raccogliere gli ulteriori obiettivi, funzionali al miglioramento dell'efficacia e efficienza dell'organizzazione e dei processi, che il Direttore Generale attribuisce a ciascuna struttura amministrativa. Tali obiettivi rappresentano un supporto amministrativo – gestionale fondamentale e propedeutico alla realizzazione delle strategie dell'Ateneo. Al terzo livello dell'"albero" della performance sono collocati gli obiettivi operativi che per l'Ateneo di Chieti - Pescara corrispondono agli obiettivi assegnati ai funzionari posti a capo delle varie strutture.

Di seguito, nella Figura 1 viene mostrato l'"albero" delle *performance* dell'Ateneo fino al secondo livello (obiettivi strategici).

Figura 1: Albero della performance



3.2 Obiettivi strategici

Alla definizione degli obiettivi strategici, associati a ciascuna area strategica, si è pervenuti attraverso un percorso di incontri e successive analisi.

3.2.1 Valutazione degli obiettivi strategici

Nel valutare il grado di raggiungimento degli obiettivi strategici, sono stati utilizzati indicatori di outcome scelti fra quelli impiegati dall'Anvur all'interno della procedura VQR ed AVA o fra quelli scelti ai fini dell'accreditamento dei Dottorati. A tal fine, è stato costituito un CRUSCOTTO D'ATENEO con 24 indicatori di efficienza ed efficacia dell'outcome dell'Ente; suddetti indicatori sono stati utilizzati per la valutazione della *Performance* organizzativa 2019 e come benchmarking con i risultati degli anni precedenti.

Per le informazioni relative ai risultati dell'attività di ricerca, di formazione e di trasferimento tecnologico, nonché i finanziamenti ottenuti da soggetti pubblici e privati, si rimanda alla relazione del Presidente del Nucleo di valutazione ed alla relazione al Bilancio consuntivo 2019 in fase di elaborazione, di cui all'art.3 quater della Legge 9 gennaio 2009, n. 1 "Conversione in legge, con modificazioni, del d.l. 10 novembre 2008, n.180, (disposizioni urgenti per il diritto allo studio, la valorizzazione del merito e la qualità del sistema universitario)".

Di seguito il cruscotto d'Ateneo, corredato da un'analitica descrizione delle Performance registrate dall'Ateneo in ogni Area strategica. I dati sono stati estrapolati dai data base dell'Ateneo.

Area strategica	Indicatore	Note	Target effettivo al 31/12/2016 oppure a.a. 2015/16	Target effettivo al 31/12/2017 oppure a.a. 2016/17	Target effettivo al 31/12/2018 oppure a.a. 2017/18	Target effettivo al 31/12/2019 oppure a.a. 2018/19
Didattica e servizi agli studenti	Avvii di carriera al primo anno	Tutte le tipologie di corso e senza limite data iscrizione	6.049	6.720	6.576	6.496
	Studenti immatricolati per la prima volta al Sistema Universitario	Tutte le tipologie di corso e senza limite data iscrizione	3.873	4.466	4.159	3.939
	Studenti iscritti	Tutte le tipologie di corso e senza limite data iscrizione	26.012	25.262	24.557	23.959
	Rapporto studenti regolari/studenti iscritti	Tutte le tipologie di corso e senza limite data iscrizione	65,60%	67,24%	68,79%	70,13%
	Prosecuzione al 2° anno con numero di CFU conseguiti maggiore di 39	La base di calcolo è costituita da tutti gli iscritti al 1° anno di tutti i corsi che proseguono al 2° anno, il limite di conseguimento è il 31/12 dell'anno successivo all'immatricolazione	58,10%	58,78%	54,17%	56,53%
	Tasso di abbandono CdS <u>primo livello</u> tra 1° e 2° anno	Abbandono: nessuna iscrizione all'anno successivo; rinuncia; trasferiti in uscita	24,19%	23,69%	22,09%	22,31%
	Tasso di laureati in corso	Tutte le tipologie di corso e senza limite data iscrizione	47,79%	49,79%	52,90%	54,11%
Esiti occupazionali a 3 anni dalla laurea (dati alma laurea) al 31/12		62,7%	68,4%	65,4%	Il dato sarà disponibile a giugno 2019	
Ricerca e terza missione	Tasso docenti inattivi ai fini VQR	Docenti in servizio nell'anno solare con meno di 2 prodotti nel quadriennio precedente	4,23%	6,43%	6,72%	5,83%
	Entrate istituzionali per la ricerca (escluso fondi di ateneo)		2.948.000	3.096.334,51	7.701.684,26	9.210.081,98
	Media produttività scientifica neoassunti/neopromossi	Media prodotti dell'ultimo quadriennio dei neoassunti/neopromossi nell'anno solare	17,87	16,71	13,79	17,02
	Quota FFO premiale relativa alla ricerca (% su totale nazionale da tabella DM di ripartizione del FFO 2017)	non su Ricerca ma su VQR 2011-2014	1,28%	1,26%	1,27%	1,28%

	Quota FFO borse post-lauream	% su totale nazionale da tabella DM di ripartizione del FFO 2017	1.39%	1,12%	1,71%	1,29%
	Entrate da conto terzi per docente (importo/n° docenti + ricercatori)	Nel 2018 =3.161.266,59/610	6.158,40	5.434,47	5.182,40	5.078,01
Internazionalizzazione	Rapporto iscritti a CdS e dottorati con titolo di accesso conseguito all'estero		0,87%	8,89%	0,92%	1,15%
	Mobilità internazionale: N. studenti coinvolti in programmi ERASMUS in USCITA		286	347	261	314
	Mobilità internazionale: N. studenti coinvolti in programmi ERASMUS in INGRESSO		85	75	110	97
	Mobilità internazionale: N. studenti coinvolti in altri programmi di mobilità in USCITA		42	26	58	74
	Mobilità internazionale: N. studenti coinvolti in altri programmi di mobilità in INGRESSO				4	35
Risorse umane e attività amministrative	ISEF (indicatore di sostenibilità economico finanziaria)		1,46%	1,50%	1,38%	In attesa di DM PO 2020
	Indicatore per le spese di personale		56,04%	54,76%	59,23%	In attesa di DM PO 2020
	Quota FFO di base proveniente dal costo standard per studente	% su totale nazionale da tabella DM di ripartizione del FFO 2017	1,77%	1,77%	1,63%	1,55%
	Quota FFO premiale relativa alle politiche di reclutamento	% su totale nazionale da tabella DM di ripartizione del FFO 2017	0,96%	0,95%	1,15%	1,04%

Il Piano integrato 2019/2021 ha inoltre individuato una serie di indicatori di outcome che i Dipartimenti dovevano monitorare nel 2019. Di seguito si riportano i dati di ciascun Dipartimento.

DIPARTIMENTO DI ARCHITETTURA

OBIETTIVO STRATEGICO	OBIETTIVO OPERATIVO	INDICATORE DI OUTCOME	TARGET STORICO			TARGET SOGLIA	TARGET ATTESO	TARGET EFFETTIVO			TARGET EFFETTIVO %	SCOSTAMENTO %
			A.A. 2017/2018	ANNO 2018	NOTE			A.A. 2018/2019	ANNO 2019	NOTE		
MIGLIORAMENTO SUPPORTO ATTIVITA' DIDATTICA	Miglioramento gestione offerta formativa	N. inserimento dati in UGOV-Didattica			100% dei dati gestiti in UGOV-Didattica					100% dei dati gestiti in UGOV-Didattica		
	Miglioramento gestione mobilità erasmus	(N. studenti incoming + outgoing) / N. totale studenti iscritti al 31 dicembre	36	<u>n. 13 incoming + 23 outgoing</u>					<u>n. 4 incoming + 32 outgoing</u>	dato disponibile presso l'Ufficio Erasmus di Ateneo		
	Miglioramento Supporto formazione post lauream	N. master, corsi perfezionamento e formazione attivati		0	in programma				0			
MIGLIORAMENTO SUPPORTO ALLA RICERCA	Miglioramento tasso partecipazione ai bandi competitivi	N. proposte bandi competitivi presentate/N. docenti		0,130	46 afferenti, 6 candidature				0,040	47 afferenti, 2 candidature		
	Miglioramento dell'attività di trasferimento tecnologico della struttura (per i soli Dipartimenti delle aree scientifiche)	N. brevetti/n. docenti		0,000					0,000			
		N. spin off/n. docenti		0,000					0,000			
	Miglioramento dell'attività di	N. iniziative ultimo anno/N.	0,000									

MIGLIORAMENTO SUPPORTO TERZA MISSIONE	divulgaz. Scientif. e culturale collegate all'attività di ricerca (es. organizz. attività culturali e formative, gestione di musei e siti archeologici, convegni...). (per i soli Dipartimenti delle aree umanistiche)	iniziative triennio precedente										
	Miglioramento dell'attività conto terzi della struttura	Entrate ultimo anno/ Media entrate triennio precedente		€ 33.808					€ 73.700			
	Incremento convenzioni di ricerca (protocolli di intesa con amministrazioni pubbliche e private)	N. delle convenzioni per ricerca		7					9			
		N. delle borse di studio e assegni di ricerca		22	n. 13 bs + 9 ar				26	n. 4 ar + 22 bs		

DIPARTIMENTO DI ECONOMIA

OBIETTIVO STRATEGIVO	OBIETTIVO OPERATIVO	INDICATORE DI OUTCOME	TARGET STORICO		TARGET SOGLIA	TARGET ATTESO	TARGET STORICO		TARGET STORICO		T. EF.%	SCOS.	NOTE
			A.A. 2016/2017	31/12/2017			A.A. 2017/2018	31/12/2018	A.A. 2018/2019	31/12/2019			
MIGLIORAMENTO SUPPORTO ATTIVITA' DIDATTICA	Miglioramento gestione offerta formativa	N. inserimento dati in UGOV-Didattica	50		-1%	2%	dato non fornito		dato non fornito				I dati di UGOV Didattica non sono di nostra competenza ma della scuola
	Miglioramento gestione mobilità erasmus	(N. studenti incoming + outgoing) / N. totale studenti iscritti al 31 dicembre	0,026681		-1%	2%	0,028588		0,0153846154				50/1874 nel 2017 30/1749 nel 2018 26/1690 nel 2019
	Miglioramento Supporto formazione post lauream	N. master, corsi perfezionamento e formazione attivati		1	-1%	2%		1					
MIGLIORAMENTO SUPPORTO ALLA RICERCA	Miglioramento tasso partecipazione ai bandi competitivi	N. proposte bandi competitivi presentate/N. docenti		0,208333	-1%	2%		0,2083333		0.0212765957			n° 10/48 nel 2017 n° 10/48 nel 2018 n. 1/47 nel 2019
MIGLIORAMENTO SUPPORTO TERZA MISSIONE	Miglioramento dell'attività di trasferimento tecnologico della struttura (per i soli Dipartimenti	N. brevetti/n. docenti		0	-1%	2%		0,2083333		0			1/48 nel 2018
		N. spin off/n. docent		0,020408	-1%	2%		-		-			n° 2/48 nel 2017

	delle aree scientifiche)												
	Miglioramento dell'attività di divulgaz. Scientif. e culturale collegate all'attività di ricerca (es. organizz. attività culturali e formative, gestione di musei e siti archeologici, convegni...). (per i soli Dipartimenti delle aree umanistiche)	N. iniziative ultimo anno/N. iniziative triennio precedente		0,240506	-1%	2%		-		-			38/97 nel 2017
	Miglioramento dell'attività conto terzi della struttura	Entrate ultimo anno/media entrate triennio precedente.		0	-1%	2%		0,75		1,21			8.000/zero nel 2017 6.000/8.000 nel 2018 8,500/7000 nel 2019
	Incremento convenzioni di ricerca (protocolli di intesa con amministrazioni pubbliche e private	N. delle convenzioni per ricerca		6	-1%	2%		6		6			
		N. delle borse di studio e assegni di ricerca		17	-1%	2%		17		20			

DIPARTIMENTO DI ECONOMIA AZIENDALE

OBIETTIVO STRATEGICO	OBIETTIVO OPERATIVO	INDICATORI DI AOUTCOME	TARGET STORICO		TARGET SOGLIA %	TARGET ATTESO %	TARGET EFFETTIVO		TRAGET EFFETTIVO	SCOST.	NOTE
			A.A. 2017/2018	31.12.2018			A.A. 2018/2019	31.12.2019			
MIGLIORAMENTO SUPPORTO ATTIVITA' DIDATTICA	Miglioramento gestione offerta formativa	N. inserimento dati in UGOV-Didattica		1000	-1%	+2%		1300			Si è proceduto all'inserimento dei dati relativi ai CdS incardinati al Dipartimento (Dato stimato)
	Miglioramento gestione mobilità erasmus	(N. studenti incoming + outgoing) / N. totale studenti iscritti al 31 dicembre	1,79%	35/1959	-1%	+2%		36/2043			outgoing=25 + incoming=11 totale studenti iscritti 2043 al 31/12/2019
	Miglioramento Supporto formazione post lauream	N. master, corsi perfezionamento e formazione attivati		0	-1%	+2%		1			Proposta di istituzione di un master di I livello in "Blockchain Economy" delibera del CdD del 27/05/2019
MIGLIORAMENTO SUPPORTO RICERCA	Miglioramento tasso partecipazione ai bandi competitivi	N. proposte bandi competitivi presentate/N. docenti	10%	4	-1%	+2%		1			1/39 docenti afferenti
MIGLIORAMENTO SUPPORTO TERZA MISSIONE	Miglioramento dell'attività di trasferimento tecnologico della struttura (per i soli Dipartimenti delle aree scientifiche)	N. brevetti/n. docenti		0	-1%	+2%		0			
		N. spin off/n. docenti		0	-1%	+2%		0			

	Miglioramento dell'attività di divulgaz. Scientif. e culturale collegate all'attività di ricerca (es. organizz. attività culturali e formative, gestione di musei e siti archeologici, convegni...). (per i soli Dipartimenti delle aree umanistiche)	N. iniziative ultimo anno/N. iniziative triennio precedente		11	-1%	+2%		3		Convegni e Workshop Es. 2019 n. 3 (Sargiacomo-De Sanctis-Di Francesco) Es. 2018 n. 11 Es. 2017 n. 5 Es. 2016 n. 3
	Miglioramento dell'attività conto terzi della struttura	Entrate ultimo anno/ Media entrate triennio precedente		0,59	-1%	+2%		10.629,19		Entrate es. 2019 € 10,629,19 (oltre l'IVA) Entrate es. 2018 € 7.836,06(oltre l'IVA) Entrate es. 2017 € 0 Entrate es. 2016 € 16.393,44 (oltre l'IVA) 10.629,19 / 24.229,50
	Incremento convenzioni di ricerca (protocolli di intesa con amministrazioni pubbliche e private)	N. delle convenzioni per ricerca		0	-1%	+2%		0		
		N. delle borse di studio e assegni di ricerca		3	-1%	+2%		3		n. 2 Borse di studio e n. 1 assegno di ricerca (rinnovo)

DIPARTIMENTO DI INGEGNERIA E GEOLOGIA

OBIETTIVO STRATEGICO	OBIETTIVO OPERATIVO	INDICATORE DI OUTCOME	DATO ANNO 2018	DATO ANNO 2019
MIGLIORAMENTO SUPPORTO ATTIVITA' DIDATTICA	Miglioramento gestione offerta formativa	N. inserimento dati UGOV-Didattica	301	300
	Miglioramento gestione mobilità Erasmus	N. studenti incoming e n. studenti outgoing Erasmus plus	4	0
	Miglioramento Supporto formazione post lauream	N. master, corsi perfezionam. e formazione attivati	0	0
MIGLIORAMENTO SUPPORTO ALLA RICERCA	Miglioramento tasso partec. ai bandi competitivi	N. proposte bando competitivi presentate / N. docenti	7/7	11/7
MIGLIORAMENTO SUPPORTO TERZA MISSIONE	Miglioramento dell'attività di trasferimento tecnologico della struttura	N. 1 brevetti/n. docenti	1/1	1/1
		N. 1 spin off / n. 1 docenti	2/2	3/3
	Miglioramento dell'attività conto terzi della struttura	Entrate ultimo anno / Media entrate triennio precedente	188.576,55/ 31.349,43 euro	128.211,37/82.450,64 euro
	Incremento convenzioni di ricerca (protocolli di intesa con amministrazioni pubbliche e private)	N. delle convenzioni per ricerca	30	19
N. delle borse di studio e assegni di ricerca		14+10	15+17	

DIPARTIMENTO DI LETTERE, ARTI E SCIENZE SOCIALI

OBIETTIVO STRATEGICO	OBIETTIVO OPERATIVO	INDICATORE OUTCOME	DATI	NOTE
MIGLIORAMENTO SUPPORTO ATTIVITA' DIDATTICA	Miglioramento gestione offerta formativa	N. inserimento dati UGOV_Didattica	Dati inseriti in UGOV su programmazione della didattica (attività formative, attività reali, coperture, mutuaioni) ccorse 2019 dei Cordi di Laurea triennale in lettere e in Beni Culturali e dei Corsi di Laurea magistrale in Filologia, Linguistica e Tradizioni Letterarie e in Beni Archeologici e Storico artistici. NUMERO INSERIMENTI : 482 (vedi allegato).	
	Miglioramento gestione mobilità Erasmus	N. studenti incoming (a.a. 2018/2019)	n. 8 (dato fornito dal Settore Erasmus)	
	Miglioramento gestione mobilità Erasmus	N. studenti outgoing (a.a. 2018/2019)	n. 10 (dato fornito dal Settore Erasmus)	
	Dottorato di Ricerca	N. di studenti vincitori bando dottorato XXXIV ciclo II anno	7	
		N. di studenti vincitori bando dottorato XXXIV ciclo I anno	4	
	Miglioramento supporto formazione post_lauream	N. Master, corsi perfezionamento e formazioni attive.	0	
MIGLIORAMENTO SUPPORTO RICERCA	Miglioramento tasso partecipazione ai bandi competitivi	N. proposte bandi competitivi presentati / N. docenti	3/53 bandi PRIN 2017 vinti; 1 partecipazione al bando MSCA da parte di un assegnista di ricerca; 1/53 bando vinto per pregetto Ribes.	
MIGLIORAMENTO SUPPORTO TERZA MISSIONE	Miglioramento dell'attività di divulgazione scientifica e culturale collegate alle attività di ricerca(es. organizzazione attività culturali e formative, gestione di musei e siti archeologici, convegni)	N. convegni/eventi organizzati dal Dilass da 01/01/2019 al 31/01/2019	11 (vedi allegato)	
		N. seminari organizzati dal Dilass da 01/01/2019 al 31/01/2019	94 (vedi allegato)	
	Attività conto terzi	N. attività	0	

	Incremento convenzioni di ricerca (protocolli di intesa con amministrazioni pubbliche e private)	N. delle convenzioni attive per ricerca	10 NAZIONALI (Comune di Prezza, Istituto Storico per il Medioevo, ICRCPAL, Partenariato con Teatro Maruccino, Liceo Galilei di Pescara, CISUI, Convitto Poli Biblioteche, protocollo d'intesa con LIBER, Project Management Institute, Comune di Ortona – biblioteche) 8 convenzioni INTERNAZIONALI (Università Ovidius, Università Volgograd, Università Marocco, Università Argentina, Università di Kyiv, università di Mosca, Università di Sanpietroburg, Università di Spalato).	
	Incremento convenzioni di ricerca (protocolli di intesa con amministrazioni pubbliche e private)	N. delle borse di studio	6 borse di studio per attività di ricerca attive alla data del 31/12/2019	
	Assegni di ricerca	N. assegni di ricerca	5 assegnisti attivi alla data del 31/12/2019	

DIPARTIMENTO DI MEDICINA E SCIENZE DELL'INVECCHIAMENTO

OBIETTIVO STRATEGICO	OBIETTIVO OPERATIVO	INDICATORE OUTCOME	TARGET STORICO 2018	TARGET SOGLIA AL 31.08.2019	TARGET ATTESO 2019	TARGET EFFETTIVO AL 31.12.2019
MIGLIORAMENTO SUPPORTO ATTIVITA' DIDATTICA	Miglioramento gestione offerta formativa	N. inserimento dati UGOV-Didattica	Sentire scuola di medicina	---	+2%	
	Miglioramento gestione mobilità erasmus	(N. studenti incoming + outgoing) / N. totale stud. iscritti al 31/12/2017	Sentire sett. Rapp.internazionali	---	+2%	
	Miglioramento Supporto formazione post lauream	N. master, corsi perfezion. e formazione attivati	0	1 master+1 C.P.	+2%	1 master+1 C.P.
MIGLIORAMENTO SUPPORTO RICERCA	Miglioramento tasso partec. ai bandi competitivi	N. proposte bandi competitivi presentate/N. docenti	0	8	+2%	13
MIGLIORAMENTO SUPPORTO TERZA MISSIONE	Miglioramento dell'attività di trasferimento tecnologico della struttura. (per i soli Dipartimenti delle aree scientifiche)	N. brevetti/n. docenti	0	2	+2%	2
		N. spin off/n. docenti	0	0	+2%	0
	Miglioramento dell'attività di divulgaz. Scientif. e culturale collegate all'attività di ricerca (es. organizz. attività culturali e formative, gestione di musei e siti archeologici, convegni...). (per i soli Dipartimenti delle aree umanistiche)	N. iniziative ultimo anno/N. iniziative triennio precedente	0	2	+2%	9
	Miglioramento dell'attività conto terzi della struttura	Entrate ultimo anno/2019 Media entrate triennio precedente	0	773.943,09/ 659.520,45	+2%	824.193,62 659.520,45

	Incremento convenzioni di ricerca (protocolli di intesa con amministrazioni pubbliche e private)	N. delle convenzioni per ricerca	0	8	+2%	11
		N. delle borse di studio e assegni di ricerca	0	45	+2%	49

DIPARTIMENTO DI NEUROSCIENZE, IMAGING E SCIENZE CLINICHE

OBIETTIVO STRATEGICO	OBETTIVO OPERATIVO	INDICATORE OUTCOME	TARGET STORICO 31.12.2018	TRAGET AGGIORNATO AL 31.08.2019	TRAGET AGGIORNATO AL 31.10.2019	TRAGET AGGIORNATO AL 31.12.2019
MIGLIORAMENTO SUPPORTO ATTIVITA' DIDATTICA	Miglioramento gestione offerta formativa	N. inserimento dati UGOV-Didattica		Non viene effettuato dal personale del Dipartimento	Non viene effettuato dal personale del Dipartimento	
	Miglioramento gestione mobilità erasmus	(N. studenti incoming + outgoing) / N. totale stud. iscritti al 31/12/2018	1 studente outgoing del Corso di Studi in Psicologia	5 studenti outgoing del Corso di Studi in Psicologia	9 studenti in outgoing + 3 studenti in incoming	9 studenti in outgoing + 4 studenti in incoming
	Miglioramento Supporto formazione post lauream	N. master, corsi perfezion. e formazione attivati	nr. 5 proposte di attivazione Master di I e II livello	Nr. 1 proposta di Master di I livello e nr. 2 proposte di Master II livello Attivazione di nr. 1 Summer School	Nr. 1 proposta di Master di I livello e nr. 2 proposte di Master II livello Attivazione di nr. 1 Summer School Nr. 1 proposta di attivazione Corso preparatorio Esami di Stato in Psicologia	Sono stati effettivamente attivati nr. 1 Master di I livello e nr. 1 Master di II livello Attivazione di nr. 1 Summer School Attivazione Corso preparatorio Esami di Stato in Psicologia
MIGLIORAMENTO SUPPORTO RICERCA	Miglioramento tasso partec. ai bandi competitivi	N. proposte bandi competitivi presentate/N. docenti	27 + 14 BIAL /56 docenti	11 /57 docenti	19/61 docenti	25/59 docenti
MGLIORAMENTO SUPPORTO TERZA MISSIONE	Miglioramento dell'attività di trasferimento tecnologico della struttura. (per i soli Dipartimenti delle aree scientifiche)	N. brevetti/n. docenti	zero	0 brevetti /57 docenti	0/59	0/59 oltre ai brevetti antecedenti anno 2018
		N. spin off/n. docenti	zero	0 proposte /57 docenti	0/59	1/59 oltre ai 3 spin off attivati antecedentemente all'anno 2018
	Miglioramento dell'attività di divulgaz. Scientif. e culturale collegate all'attività di ricerca (es. organizz. attività culturali e formative, gestione di musei e siti archeologici, convegni...). (per i soli Dipartimenti delle aree umanistiche)		//	//	//	//

	Miglioramento dell'attività conto terzi della struttura	Entrate ultimo anno/ Media entrate triennio precedente	110.468/177.779	parametro calcolabile a fine esercizio	parametro calcolabile a fine esercizio	€ 27.697,00/ € 113.155,00
	Incremento convenzioni di ricerca (protocolli di intesa con amministrazioni pubbliche e private)	N. delle convenzioni per ricerca	4 convenzioni	5 accordi mobilità internazionali per attività didattica e di ricerca	7 accordi mobilità internazionali per attività didattica e di ricerca	Oltre alle 4 convenzioni dell'anno 2018 + 7 accordi mobilità internazionali per attività didattica e di ricerca + 3 accordi di ricerca
		Nr. delle borse di studio e assegni di ricerca	21 borse 25 assegni	3 borse rinnovate 8 borse nuove attivazioni 7 assegni rinnovati 4 nuovi assegni	4 borse rinnovate 11 borse nuove attivazioni dei 17 assegni partiti nel 2018 e ancora in essere nel 2019, 15 assegni sono stati rinnovati + 4 nuovi assegni	27 borse di cui 8 rinnovi dei 17 assegni partiti nel 2018 e ancora in essere nel 2019, 15 assegni sono stati rinnovati + 6 nuovi assegni (di cui una presa di servizio)

DIPARTIMENTO DI SCIENZE FILOSOFICHE, PEDAGOGICHE ED ECONOMICO-QUANTITATIVE

OBIETTIVO STRATEGICO	OBIETTIVO OPERATIVO	INDICATORE DI OUTCOME	TARGET STORICO			TARGET SOGLIA	TARGET ATTESO	TARGET EFFETTIVO			TARGET EFFETTIVO % AL 31/12/2019
			A.A. 2017/2018	ANNO 2018	NOTE			A.A. 2018/2019	ANNO 2019	NOTE	
MIGLIORAMENTO SUPPORTO ATTIVITA' DIDATTICA	Miglioramento gestione offerta formativa	N. inserimento dati in UGOV-Didattica				-1%	+2%				
	Miglioramento gestione mobilità erasmus	(N. studenti incoming + outgoing) / N. totale studenti iscritti al 31 dicembre		9/1180=0,7627%	Incoming: 3 Outgoing: 6 Iscritti: 1180	-1%	+2%	13/1198 =1.0851 %	Incoming: 5 Outgoing: 8 Iscritti: 1198		
	Miglioramento Supporto formazione post lauream	N. master, corsi perfezionamento e formazione attivati		2		-1%	+2%	1			
MIGLIORAMENTO SUPPORTO ALLA RICERCA	Miglioramento tasso partecipazione ai bandi competitivi	N. proposte bandi competitivi presentate/N. docenti		2/39		-1%	+2%	3 /43 docenti			
	Miglioramento dell'attività di trasferimento tecnologico della struttura (per i soli Dipartimenti delle aree scientifiche)	N. brevetti/n. docenti		//		-1%	+2%	zero			

MIGLIORAMENTO SUPPORTO TERZA MISSIONE		N. spin off/n. docenti		//		-1%	+2%		1/43			
	Miglioramento dell'attività di divulgaz. Scientif. e culturale collegate all'attività di ricerca (es. organizz. attività culturali e formative, gestione di musei e siti archeologici, convegni...). (per i soli Dipartimenti delle aree umanistiche)	N. iniziative ultimo anno/N. iniziative triennio precedente		51/50		-1%	+2%		47/50			
	Miglioramento dell'attività conto terzi della struttura	Entrate ultimo anno/ Media entrate triennio precedente		0 / 6000		-1%	+2%		0 / 6000			
	Incremento convenzioni di ricerca (protocolli di intesa con amministrazioni pubbliche e private)	N. delle convenzioni per ricerca					-1%	+2%				
		N. delle borse di studio e assegni di ricerca		10	n. 4 bs + 6 ar		-1%	+2%	n. 6 bs + 5 ar			

DIPARTIMENTO DI SCIENZE GIURIDICHE E SOCIALI

OBIETTIVO STRATEGICO	OBIETTIVO OPERATIVO	INDICATORE DI OUTCOME	TARGET STORICO			TARGET SOGLIA	TARGET ATTESO	TARGET EFFETTIVO			TARGET EFFETTIVO % AL 31/12/2019
			A.A. 2017/2018	ANNO 2018	NOTE			A.A. 2018/2019	ANNO 2019	NOTE	
MIGLIORAMENTO SUPPORTO ATTIVITA' DIDATTICA	Miglioramento gestione offerta formativa	N. inserimento dati in UGOV-Didattica									
	Miglioramento gestione mobilità erasmus	(N. studenti incoming + outgoing) / N. totale studenti iscritti al 31 dicembre		8/1801=0,00444	Incoming: 0 Outgoing: 8 Iscritti:1801			11/1790=0,006145	Iscritti:1.790	Outgoing:11 Incoming: 1	
	Miglioramento Supporto formazione post lauream	N. master, corsi perfezionamento e formazione attivati		2				1			
MIGLIORAMENTO SUPPORTO ALLA RICERCA	Miglioramento tasso partecipazione ai bandi competitivi	N. proposte bandi competitivi presentate/N. docenti		5/40				3/40			
	Miglioramento dell'attività di trasferimento tecnologico della struttura (per i soli Dipartimenti delle aree scientifiche)	N. brevetti/n. docenti		0				0			
		N. spin off/n. docenti		0				0			

MIGLIORAMENTO SUPPORTO TERZA MISSIONE	Miglioramento dell'attività di divulgaz. Scientif. e culturale collegate all'attività di ricerca (es. organizz. attività culturali e formative, gestione di musei e siti archeologici, convegni...). (per i soli Dipartimenti delle aree umanistiche)	N. iniziative ultimo anno/N. iniziative triennio precedente		66/77				133/77			
	Miglioramento dell'attività conto terzi della struttura	Entrate ultimo anno/ Media entrate triennio precedente		0/0				0/0			
	Incremento convenzioni di ricerca (protocolli di intesa con amministrazioni pubbliche e private)	N. delle convenzioni per ricerca		1				0			
		N. delle borse di studio e assegni di ricerca		6 ass + 7 b.s				8 ass+13 b.s.			

DIPARTIMENTO DI SCIENZE PSICOLOGICHE, DELLA SALUTE E DEL TERRITORIO

OBIETTIVO STRATEGICO	OBIETTIVO OPERATIVO	INDICATORE DI OUTCOME	Target storico	INDICE	Target effettivo	INDICE	Target effettivo	INDICE
			A.A. 2016/17		A.A. 2017/18		A.A. 2018/19	
MIGLIORAMENTO SUPPORTO ATTIVITA' DIDATTICA	Miglioramento gestione offerta formativa	n. inserimento dati in UGOV didattica	Scuola		Scuola		Scuola	
	Miglioramento gestione mobilità erasmus	n. studenti e doc in e out / totale iscritti	21		24		14	
	Miglioramento supporto formazione post-lauream	n. corsi attivati (master)	1		1		1	
MIGLIORAMENTO SUPPORTO RICERCA	Miglioramento tasso partecipazione a bandi competitivi	n. proposte /n. docenti			20	49%	15	37%
MIGLIORAMENTO SUPPORTO TERZA MISSIONE	Miglioramento attività di trasferimento tecnologico (Aree Scientifiche)	n. brevetti / n. docenti	0		0		0	
		n. spin off / n. docenti	0		0		2	
	Miglioramento attività di divulgazione (Aree Umanistiche)	n. iniziative /n. iniziative triennio prec.						
	Miglioramento attività conto terzi della struttura	entrate / media entrate ultimo triennio				76%		12%
	Incremento convenzioni di ricerca (Enti Pubblici e Privati)	n. convenzioni	7		13		3	
n. borse di studio e assegni		78		80		79		

DIPARTIMENTO FARMACIA

OBIETTIVO STRATEGICO	OBIETTIVO OPERATIVO	INDICATORE DI OUTCOME	TARGET STORICO			TARGET SOGLIA	TARGET ATTESO	TARGET EFFETTIVO			TARGET EFFETTIVO % AL 31/12/2019
			A.A. 2017/2018	ANNO 2018	NOTE			A.A. 2018/2019	ANNO 2019	NOTE	
MIGLIORAMENTO SUPPORTO ATTIVITA' DIDATTICA	Miglioramento gestione offerta formativa	N. inserimento dati in UGOV-Didattica	178	190		-1%	+2%	191	196		0,03%
	Miglioramento gestione mobilità erasmus	(N. studenti incoming + outgoing) / N. totale studenti iscritti al 31 dicembre	n.9 incoming + 40outgoig	n.11 incoming + 46 outgoig		-1%	+2%	n.11 incoming + 46 outgoig	n.14 incomin g + 42 outgoig		-0,02%
	Miglioramento Supporto formazione post lauream	N. master, corsi perfezionamento e formazione attivati	n. 1 master n.1 corso perfezionamento	n. 1 master n.1 corso perfezionamento		-1%	+2%	n. 1 master n.1 corso perfezionamento	n. 2 master n.1 corso perfezionamento		0%
MIGLIORAMENTO SUPPORTO ALLA RICERCA	Miglioramento tasso partecipazione ai bandi competitivi	N. proposte bandi competitivi presentate/N. docenti	n. 1 proposte bandi competitivi presentate/ N. 12 docenti	n. 9 proposte bandi competitivi presentate/ N. 35 docenti		-1%	+2%	n. 9 proposte bandi competitivi presentate/ N. 35 docenti	n. 10 proposte bandi competitivi presentate/ N. 35 docenti		0,11%
	Miglioramento dell'attività di trasferimento tecnologico della struttura (per i soli Dipartimenti delle aree scientifiche)	N. brevetti/n. docenti	0	0		-1%	+2%	0	5 brevetti		100%

MIGLIORAMENTO SUPPORTO TERZA MISSIONE		N. spin off/n. docenti	0	0		-1%	+2%	0	0		0
	Miglioramento dell'attività di divulgaz. Scientif. e culturale collegate all'attività di ricerca (es. organizz. attività culturali e formative, gestione di musei e siti archeologici, convegni...). (per i soli Dipartimenti delle aree umanistiche)	N. iniziative ultimo anno/N. iniziative triennio precedente	0	0		-1%	+2%	0	0		0
	Miglioramento dell'attività conto terzi della struttura	Entrate ultimo anno	Entrate ultimo anno 100.059,6	Entrate ultimo anno 108.209,15		-1%	+2%	Entrate ultimo anno 86.831,00	Entrate ultimo anno 107.137,00		0,23%
	Incremento convenzioni di ricerca (protocolli di intesa con amministrazioni pubbliche e private)	N. delle convenzioni per ricerca	n.11	n.7		-1%	+2%	n.7	n.8		0,14%
		N. delle borse di studio e assegni di ricerca	N. 9 delle borse di studio e n. 13 assegni di ricerca	N. 14 delle borse di studio e n. 3 assegni di ricerca	n. 4 bs + 6 ar	-1%	+2%	N. 14 delle borse di studio e n. 3 assegni di ricerca	N. 13 delle borse di studio e n. 6 assegni di ricerca		0,12%

DIPARTIMENTO DI SCIENZE MEDICHE, ORALI E BIOTECNOLOGICHE

OBIETTIVO STRATEGICO	OBIETTIVO OPERATIVO	INDICATORE DI OUTCOME	TARGET STORICO			TARGET SOGLIA	TARGET ATTESO	TARGET EFFETTIVO			TARGET EFFETTIVO % AL 31/12/2019
			A.A. 2017/2018	ANNO 2018	NOTE			A.A. 2018/2019	ANNO 2019	NOTE	
MIGLIORAMENTO SUPPORTO ATTIVITA' DIDATTICA	Miglioramento gestione offerta formativa	N. inserimento dati in UGOV-Didattica	Di competenza della Scuola			-1%	+2%	Di competenza della Scuola			
	Miglioramento gestione mobilità erasmus	(N. studenti incoming + outgoing) / N. totale studenti iscritti al 31 dicembre				-1%	+2%			1 studente outgoing del Corso di Studi in Psicologia	
	Miglioramento Supporto formazione post lauream	N. master, corsi perfezionamento e formazione attivati		5		-1%	+2%	nr. 5 proposte di attivazione Master di II livello	(vedasi scheda all. A)	Nr. 11 master; Nr. 8 corsi di perfezionamento; Nr.3 corsi di formazione; Nr.3 corsi di aggiornamento	
MIGLIORAMENTO SUPPORTO ALLA RICERCA	Miglioramento tasso partecipazione ai bandi competitivi	N. proposte bandi competitivi presentate/N. docenti		0,947	54/57	-1%	+2%		27 + 14 BIAL /56 docenti	(vedasi scheda all. B)	
	Miglioramento dell'attività di trasferimento tecnologico della struttura (per i soli Dipartimenti delle aree scientifiche)	N. brevetti/n. docenti		//		-1%	+2%		ZERO		0
		N. spin off/n. docenti		//		-1%	+2%		ZERO		0
	Miglioramento dell'attività di divulgaz. Scientif. e	N. iniziative ultimo anno/N. iniziative				-1%	+2%		ZERO		

MIGLIORAMENTO SUPPORTO TERZA MISSIONE	culturale collegate all'attività di ricerca (es. organizz. attività culturali e formative, gestione di musei e siti archeologici, convegni...). (per i soli Dipartimenti delle aree umanistiche)	triennio precedente								
	Miglioramento dell'attività conto terzi della struttura	Entrate ultimo anno/ Media entrate triennio precedente	0,411	62.526/152.169	-1%	+2%		110.468/177.779		186361/183071
	Incremento convenzioni di ricerca (protocolli di intesa con amministrazioni pubbliche e private)	N. delle convenzioni per ricerca	6		-1%	+2%		4 convenzioni	(vedesi scheda all.C)	14 convenzioni di ricerca
		N. delle borse di studio e assegni di ricerca	46	n.18 bs+28ar	-1%	+2%		13 borse prosecuzioni anno precedente e 22 rinnovi e attivazioni +25 assegni prosecuzioni anno precedente e 16 nuove attivazioni 7rinnovi	(vedesi scheda all.D e all.E)	15 borse prosecuzioni anno precedente e 21 rinnovi e attivazioni + 10 assegni prosecuzioni anno precedente e 7 nuove attivazioni/rinnovi

DIPARTIMENTO DI LINGUE, LETTERATURE E CULTURE MODERNE

Dati non pervenuti

3.3 Obiettivi operativi

Gli obiettivi operativi sono stati valutati attraverso l'inserimento nell'apposito software, da parte di ciascun capo struttura, del target raggiunto da ciascun obiettivo operativo al 31/12/2019. Ciascun responsabile ha indicato, in una breve relazione a parte, sempre inserita nel software, i criteri utilizzati per applicare gli indicatori, le fonti da cui hanno tratto i dati utili per la misurazione e quant'altro utile per eventuali controlli successivi utili per una verifica della correttezza della valutazione effettuata.

L'allegato 1 riporta i risultati al 31/12/2019 di ciascun obiettivo operativo, raggruppati per obiettivi strategici e per aree strategiche con i rispettivi indicatori, target storici, target attesi e target dichiarati dai Responsabili delle strutture interessate. Nella colonna "Valutazione finale" è stata riportata la valutazione in percentuale di ciascun obiettivo dopo attenta verifica dei loro risultati oggettivi. Agli obiettivi per i quali i responsabili di struttura non sono riusciti a fornire una prova certa dei target dichiarati, è stata attribuita d'ufficio una valutazione pari a zero che concorre al computo del risultato complessivo della performance organizzativa di ciascuna struttura. Gli obiettivi che nella valutazione finale riportano la dicitura "non valutabile" sono da considerare non realizzabili per cause indipendenti dalla volontà della struttura assegnataria (nuove norme o fatti che hanno reso inutile o impossibile realizzare gli obiettivi). In tal caso il risultato è stato escluso dal computo della performance organizzativa della struttura.

Di seguito si riporta l'elenco degli **obiettivi operativi con l'indicazione delle valutazioni finali** al 31/12/2019 espresse in **percentuali**.

Area strategica della didattica e dei servizi agli studenti

Obiettivi strategici	Obiettivi operativi	Strutture	Risultati finali
[D.01] Revisione e razionalizzazione dell'offerta formativa in accordo con il progetto AVA	[D.01.651] attivazione convenzioni di tirocinio per il Corso di Laurea in Design	SEGRETERIA AMMINISTRATIVA DIPARTIMENTO DI ARCHITETTURA	100%
[D.01] Revisione e razionalizzazione dell'offerta formativa in accordo con il progetto AVA	[D.01.743] Attivazione di un sistema di monitoraggio delle attività strategiche del Dipartimento	SEGRETERIA AMMINISTRATIVA DIPARTIMENTO DI ECONOMIA	100%
[D.01] Revisione e razionalizzazione dell'offerta formativa in accordo con il progetto AVA	[D.01.1066] Sviluppo e ottimizzazione del Quadro SUA-CdS "Calendario e orario delle attività formative e date delle prove di verifica dell'apprendimento"	SETTORE GESTIONE WEB	100%
[D.01] Revisione e razionalizzazione dell'offerta formativa in accordo con il progetto AVA	[D.01.1076] Supporto alla progettazione delle proposte di nuove attivazioni di corsi di studio per l'a.a. 2019/2020	SETTORE PROGRAMMAZIONE E VALUTAZIONE DELLA DIDATTICA E DELLA RICERCA	100%
[D.03] Riduzione degli studenti fuori corso e degli abbandoni	[D.03.656] Monitoraggio situazioni critiche e attuazione di un sistema di auditing degli studenti coinvolti	SEGRETERIA AMMINISTRATIVA DIPARTIMENTO FARMACIA	100%
[D.03] Riduzione degli studenti fuori corso e degli abbandoni	[D.03.1018] misure per la riduzione del fenomeno dei fuori corso attraverso l'attivazione di una commissione didattica dedicata e di corsi di recupero e/o altre azioni organizzative utili	SEGRETERIA AMMINISTRATIVA DIPARTIMENTO DI ARCHITETTURA	100%
[D.03] Riduzione degli studenti fuori corso e degli abbandoni	[D.03.1025] Riduzione degli studenti fuori corso	SEGRETERIA AMMINISTRATIVA DIPARTIMENTO DI ECONOMIA AZIENDALE	100%
[D.03] Riduzione degli studenti fuori corso e degli abbandoni	[D.03.1034] Cruscotto direzionale per il monitoraggio delle carriere degli studenti finalizzato alle attività di recupero e di tutoraggio	SETTORE SISTEMI INFORMATIVI U-GOV DIDATTICA E RICERCA	100%
[D.03] Riduzione degli studenti fuori corso e degli abbandoni	[D.03.1037] Attivazione sistema di monitoraggio della produttività degli studenti delle lauree triennali della Scuola di Economia (sede di Pescara)	SCUOLA DELLE SCIENZE ECONOMICHE, AZIENDALI, GIURIDICHE E SOCIOLOGICHE	100%
[D.03] Riduzione degli studenti fuori corso e degli abbandoni	[D.03.1041] Istituzione di uno sportello di tutorato per gli studenti in itinere	SEGRETERIA AMMINISTRATIVA DIPARTIMENTO DI ECONOMIA	100%
[D.04] Razionalizzazione e qualificazione delle risorse di docenza	[D.04.661] Miglioramento della funzionalità dei tirocini curriculari	SEGRETERIA AMMINISTRATIVA DIPARTIMENTO DI LINGUE, LETTERATURE E CULTURE MODERNE	100%
[D.05] Azioni orientamento in ingresso, in itinere e in uscita per ridurre la dispersione studentesca e ai fini del collocamento nel mercato del lavoro	[D.05.802] Organizzazione di un servizio di tutorato tramite studenti e dottorandi tutor gestiti dal Dipartimento e selezionati attraverso bandi pubblici.	SEGRETERIA AMMINISTRATIVA DIPARTIMENTO DI ECONOMIA	100%
[D.05] Azioni orientamento in ingresso, in itinere e in uscita per ridurre la dispersione studentesca e ai fini del collocamento nel mercato del lavoro	[D.05.1017] Esame di Stato Architetto - attività strutturata di tirocinio professionale	SEGRETERIA AMMINISTRATIVA DIPARTIMENTO DI ARCHITETTURA	100%

[D.05] Azioni orientamento in ingresso, in itinere e in uscita per ridurre la dispersione studentesca e ai fini del collocamento nel mercato del lavoro	[D.05.1023] Orientamento in ingresso: invio brochure informativa sull'offerta didattica del dipartimento	SEGRETERIA AMMINISTRATIVA DIPARTIMENTO DI ECONOMIA AZIENDALE	100%
[D.05] Azioni orientamento in ingresso, in itinere e in uscita per ridurre la dispersione studentesca e ai fini del collocamento nel mercato del lavoro	[D.05.1050] Percorsi formativi 24 CFU (PeF24) ex Decreto Ministeriale 616/2017	SETTORE CORSI POST LAUREAM (TFA - PAS - MASTER - PERFEZIONAMENTO / AGGIORNAMENTO / FORMAZIONE)	100%
[D.06] Rafforzare le collaborazioni con gli enti locali e altri soggetti esterni per lo sviluppo di politiche di sostegno agli studenti	[D.06.1022] Proseguimento revisione, riattivazione e stipula nuove convenzioni per tirocini curriculari	SEGRETERIA AMMINISTRATIVA DIPARTIMENTO DI LETTERE, ARTI E SCIENZE SOCIALI	100%
[D.06] Rafforzare le collaborazioni con gli enti locali e altri soggetti esterni per lo sviluppo di politiche di sostegno agli studenti	[D.06.1033] Elaborazione e somministrazione di un questionario post stage per la rilevazione della soddisfazione delle imprese e degli enti ospitanti	SCUOLA DELLE SCIENZE ECONOMICHE, AZIENDALI, GIURIDICHE E SOCIOLOGICHE	100%
[D.40] Standardizzazione delle procedure in funzione degli standard e requisiti richiesti, anche in vista della visita di accreditamento dell'ANVUR	[D.40.820] Realizzazione card multiservizi per gli studenti	SETTORE SISTEMI INFORMATIVI E INNOVAZIONE TECNOLOGICA STRUTTURE INTERESSATE: SETTORE ORIENTAMENTO, TUTORATO, PLACEMENT, DIRITTO ALLO STUDIO E DISABILITA';SETTORE APPLICATIVI SERVIZI STUDENTI;SCUOLA DI MEDICINA E SCIENZE DELLA SALUTE	100%
[D.40] Standardizzazione delle procedure in funzione degli standard e requisiti richiesti, anche in vista della visita di accreditamento dell'ANVUR	[D.40.1075] Supporto audit del Nucleo di Valutazione e corsi di studio e dipartimenti	SETTORE PROGRAMMAZIONE E VALUTAZIONE DELLA DIDATTICA E DELLA RICERCA	100%
[D.50] Comunicazione e immagine	[D.50.824] Realizzazione di un video promozionale del Dipartimento di Economia ai fini dell'orientamento in ingresso degli studenti della scuola media superiore.	SEGRETERIA AMMINISTRATIVA DIPARTIMENTO DI ECONOMIA STRUTTURE INTERESSATE: SEGRETERIA DEL DIRETTORE GENERALE (Servizio Protocollo)	100%
[D.50] Comunicazione e immagine	[D.50.1005] Merchandising del Dipartimento di Architettura: realizzazione dossier progettuale	SEGRETERIA AMMINISTRATIVA DIPARTIMENTO DI ARCHITETTURA	100%
[D.50] Comunicazione e immagine	[D.50.1055] 1^ festa dei neo-laureati Ud'A	SEGRETERIA DEL RETTORE, CERIMONIALE E MANIFESTAZIONI	100%
[D.50] Comunicazione e immagine	[D.50.1067] Ottimizzazione delle funzionalità del nuovo Portale di Ateneo	SETTORE GESTIONE WEB	100%
[D.50] Comunicazione e immagine	[D.50.1068] Aggiornamento della veste grafica dei siti federati di Ateneo	SETTORE GESTIONE WEB	100%
[D.50] Comunicazione e immagine	[D.50.1095] Ideazione di una linea grafica identificativa (Branding) per il Placement di Ateneo, Creazione di Loghi e Manuali d'Uso Grafico, Spot Promo	SEGRETERIA DEL DIRETTORE GENERALE (Servizio Protocollo)	100%

[D.50] Comunicazione e immagine	[D.50.1096] Avviamento e piano editoriale canale social Instagram	SEGRETERIA DEL DIRETTORE GENERALE (Servizio Protocollo)	100%
[D.50] Comunicazione e immagine	[D.50.1097] Presentazione dell'Offerta Formativa anno 2019 sui social di Ateneo (55 Corsi di Laurea)	SEGRETERIA DEL DIRETTORE GENERALE (Servizio Protocollo)	100%

Area strategica della ricerca e terza missione

Obiettivi strategici	Obiettivi operativi	Strutture responsabili	Valutazione finale
[R.07] Potenziamento delle attività relative al trasferimento tecnologico e terza missione	[R.07.412] attività a supporto del trasferimento della conoscenza: implementazione della pagina web, inserimento modulistica e linee guida attivazione brevetti, spin off e accordi di ricerca allo scopo di facilitare le procedure di valorizzazione della ricerca.	SETTORE SCUOLA DI DOTTORATO, PARTECIPAZIONI E BREVETTI STRUTTURE INTERESSATE: SETTORE GESTIONE WEB	100%
[R.07] Potenziamento delle attività relative al trasferimento tecnologico e terza missione	[R.07.412] attività a supporto del trasferimento della conoscenza: implementazione della pagina web, inserimento modulistica e linee guida attivazione brevetti, spin off e accordi di ricerca allo scopo di facilitare le procedure di valorizzazione della ricerca.	SETTORE SCUOLA DI DOTTORATO, PARTECIPAZIONI E BREVETTI STRUTTURE INTERESSATE: SETTORE GESTIONE WEB	100%
[R.07] Potenziamento delle attività relative al trasferimento tecnologico e terza missione	[R.07.412] attività a supporto del trasferimento della conoscenza: implementazione della pagina web, inserimento modulistica e linee guida attivazione brevetti, spin off e accordi di ricerca allo scopo di facilitare le procedure di valorizzazione della ricerca.	SETTORE SCUOLA DI DOTTORATO, PARTECIPAZIONI E BREVETTI STRUTTURE INTERESSATE: SETTORE GESTIONE WEB	100%
[R.07] Potenziamento delle attività relative al trasferimento tecnologico e terza missione	[R.07.412] attività a supporto del trasferimento della conoscenza: implementazione della pagina web, inserimento modulistica e linee guida attivazione brevetti, spin off e accordi di ricerca allo scopo di facilitare le procedure di valorizzazione della ricerca.	SETTORE SCUOLA DI DOTTORATO, PARTECIPAZIONI E BREVETTI STRUTTURE INTERESSATE: SETTORE GESTIONE WEB	100%
[R.07] Potenziamento delle attività relative al trasferimento tecnologico e terza missione	[R.07.453] Realizzazione di una "vetrina" delle pubblicazioni di dipartimento	SEGRETERIA AMMINISTRATIVA DIPARTIMENTO DI ECONOMIA	100%
[R.07] Potenziamento delle attività relative al trasferimento tecnologico e terza missione	[R.07.702] Gestione del centro d'informazione Europe Direct Chieti	SETTORE PROGETTI EUROPEI E NAZIONALI STRUTTURE INTERESSATE: DIPARTIMENTO	100%

		DI SCIENZE GIURIDICHE E SOCIALI	
[R.07] Potenziamento delle attività relative al trasferimento tecnologico e terza missione	[R.07.1010] Potenziamento attività in conto terzi con attivazione nuovi corsi a pagamento	CENTRO LINGUISTICO DI ATENEIO	100%
[R.07] Potenziamento delle attività relative al trasferimento tecnologico e terza missione	[R.07.1011] Miglioramento dei servizi offerti e aumento dei proventi in conto terzi	MUSEO UNIVERSITARIO	100%
[R.07] Potenziamento delle attività relative al trasferimento tecnologico e terza missione	[R.07.1036] Funzionamento e miglioramento degli standard di diffusione del Centro di Documentazione Europea (CDE)	SEGRETERIA AMMINISTRATIVA DIPARTIMENTO DI SCIENZE GIURIDICHE E SOCIALI	100%
[R.07] Potenziamento delle attività relative al trasferimento tecnologico e terza missione	[R.07.1098] Incremento delle entrate da prestazioni a pagamento c/terzi attraverso l'attivazione di almeno 3 nuovi servizi a tariffario	Settore Contabilita	100%
[R.08] Miglioramento quantitativo e qualitativo della produzione scientifica dei docenti	[R.08.357] Sviluppo della produzione editoriale scientifica del Dipartimento. Riattivazione della rivista di Architettura "Piano, Progetto, Città"	SEGRETERIA AMMINISTRATIVA DIPARTIMENTO DI ARCHITETTURA	100%
[R.08] Miglioramento quantitativo e qualitativo della produzione scientifica dei docenti	[R.08.448] Organizzazione di "esposizioni tematiche" all'interno di appositi spazi espositivi del Polo Pindaro	SEGRETERIA AMMINISTRATIVA DIPARTIMENTO DI ARCHITETTURA	Non valutabile
[R.08] Miglioramento quantitativo e qualitativo della produzione scientifica dei docenti	[R.08.988] aumentare le competenze dei ricercatori in materia di progettazione	SETTORE PROGETTI EUROPEI E NAZIONALI	100%
[R.08] Miglioramento quantitativo e qualitativo della produzione scientifica dei docenti	[R.08.1026] Potenziamento supporto per la gestione dei prodotti della ricerca inseriti nel sistema IRIS per l'anno 2019	SEGRETERIA AMMINISTRATIVA DIPARTIMENTO DI SCIENZE GIURIDICHE E SOCIALI	0%
[R.09] Rafforzamento delle strutture amministrative di supporto alla ricerca	[R.09.646] Promozione e sviluppo attività del CeSA	SEGRETERIA AMMINISTRATIVA DIPARTIMENTO DI ARCHITETTURA	100%
[R.09] Rafforzamento delle strutture amministrative di supporto alla ricerca	[R.09.665] Coordinamento e pubblicazione degli eventi organizzati nell'ambito della ricerca e della didattica (seminari, convegni, workshop) nel 2018	SEGRETERIA AMMINISTRATIVA DIPARTIMENTO DI LINGUE, LETTERATURE E CULTURE MODERNE	100%
[R.09] Rafforzamento delle strutture amministrative di supporto alla ricerca	[R.09.694] Coordinamento e pubblicazione degli eventi culturali organizzati nell'ambito dell'attività didattica e di ricerca (Convegni, Seminari, Workshop)	SEGRETERIA AMMINISTRATIVA DIPARTIMENTO DI SCIENZE FILOSOFICHE, PEDAGOGICHE ED ECONOMICO-QUANTITATIVE	100%
[R.09] Rafforzamento delle strutture amministrative di supporto alla ricerca	[R.09.801] Servizio predisposto per aggiornare, organizzare e comunicare tutti gli eventi e gli appuntamenti riguardanti i corsi di dottorato del Dipartimento mediante l'utilizzo di Google Calendar	SEGRETERIA AMMINISTRATIVA DIPARTIMENTO DI ECONOMIA	68%
[R.09] Rafforzamento delle strutture amministrative di supporto alla ricerca	[R.09.807] Realizzazione di un archivio di seminari, convegni e workshop	SEGRETERIA AMMINISTRATIVA DIPARTIMENTO DI ECONOMIA	100%

[R.09] Rafforzamento delle strutture amministrative di supporto alla ricerca	[R.09.1007] Predisposizione dei locali dove poter organizzare il FABLAB - laboratorio attrezzato di prototipazione digitale	SEGRETERIA AMMINISTRATIVA DIPARTIMENTO DI ARCHITETTURA	Non valutabile
[R.09] Rafforzamento delle strutture amministrative di supporto alla ricerca	[R.09.1027] Internazionalizzazione mediante la gestione, della segreteria organizzativa e tecnica, di seminari/convegni nazionali ed internazionali, progetti europei, ecc... per l'anno 2019.	SEGRETERIA AMMINISTRATIVA DIPARTIMENTO DI SCIENZE GIURIDICHE E SOCIALI	100%
[R.09] Rafforzamento delle strutture amministrative di supporto alla ricerca	[R.09.1040] Riorganizzazione e potenziamento servizi biblioteca DEC	SEGRETERIA AMMINISTRATIVA DIPARTIMENTO DI ECONOMIA	100%
[R.27] Potenziamento, qualificazione e aggiornamento del dottorato di ricerca	[R.27.786] Procedure amministrative/gestionali relative alle procedure per borse di dottorato fondi PON c	SEGRETERIA AMMINISTRATIVA DIPARTIMENTO DI INGEGNERIA E GEOLOGIA	75%
[R.51] Comunicazione e immagine	[R.51.1056] Notte europea dei Ricercatori	SEGRETERIA DEL RETTORE, CERIMONIALE E MANIFESTAZIONI	100%

Area strategica dell'internazionalizzazione

Obiettivi strategici	Obiettivi operativi	Strutture responsabili	Valutazione finale
[I.10] Potenziamento della mobilità all'estero di studenti per periodi di studio e tirocini	[I.10.363] Realizzazione di un video promozionale incentrato sulla vita dello studente Erasmus dell'Ateneo e la sua integrazione accademica	SETTORE ERASMUS (CHIAVE 1) STRUTTURE INTERESSATE: SETTORE GESTIONE WEB; SEGRETERIA DEL DIRETTORE GENERALE (Servizio Protocollo)	100%
[I.10] Potenziamento della mobilità all'estero di studenti per periodi di studio e tirocini	[I.10.402] Sviluppo della mobilità studentesca nell'ambito delle convenzioni internazionali	SEGRETERIA AMMINISTRATIVA DIPARTIMENTO DI ARCHITETTURA	100%
[I.10] Potenziamento della mobilità all'estero di studenti per periodi di studio e tirocini	[I.10.413] Potenziamento della mobilità all'estero degli studenti e attività di preparazione linguistica con avanzati corsi di perfezionamento.	SETTORE SCUOLA DI DOTTORATO, PARTECIPAZIONI E BREVETTI	75%
[I.10] Potenziamento della mobilità all'estero di studenti per periodi di studio e tirocini	[I.10.413] Potenziamento della mobilità all'estero degli studenti e attività di preparazione linguistica con avanzati corsi di perfezionamento.	SETTORE SCUOLA DI DOTTORATO, PARTECIPAZIONI E BREVETTI	75%
[I.10] Potenziamento della mobilità all'estero di studenti per periodi di studio e tirocini	[I.10.647] Favorire l'adesione studentesca ai bandi di mobilità internazionale	SEGRETERIA AMMINISTRATIVA DIPARTIMENTO DI ARCHITETTURA	100%

[I.10] Potenziamento della mobilità all'estero di studenti per periodi di studio e tirocini	[I.10.733] realizzazione di un vademecum per gli studenti Erasmus outgoing	SETTORE ERASMUS (CHIAVE 1)	100%
[I.10] Potenziamento della mobilità all'estero di studenti per periodi di studio e tirocini	[I.10.1047] Erasmus day	SETTORE ERASMUS (CHIAVE 1) STRUTTURE INTERESSATE: SEGRETERIA DEL RETTORE, CERIMONIALE E MANIFESTAZIONI; SEGRETERIA DEL DIRETTORE GENERALE (Servizio Protocollo)	100%
[I.10] Potenziamento della mobilità all'estero di studenti per periodi di studio e tirocini	[I.10.1071] Video promozionale Programma Erasmus	SETTORE ERASMUS (CHIAVE 1) STRUTTURE INTERESSATE: SEGRETERIA DEL DIRETTORE GENERALE (Servizio Protocollo)	100%
[I.24] Attrazione di studenti stranieri	[I.24.653] Pubblicizzazione presso sedi estere convenzionate dei posti riservati a studenti extracomunitari	SEGRETERIA AMMINISTRATIVA DIPARTIMENTO DI ARCHITETTURA	100%
[I.25] Potenziamento dell'offerta di corsi in lingua straniera anche in convenzione con sedi estere	[I.25.1006] Moduli, seminari, corsi liberi in lingua straniera	SEGRETERIA AMMINISTRATIVA DIPARTIMENTO DI ARCHITETTURA	100%
[I.26] Reclutamento di studiosi e docenti attivi all'estero	[I.26.1020] Pubblicazione di un bando d'Ateneo per la chiamata di visiting professor	SETTORE INTERNATIONAL PARTNERSHIP AND COOPERATION OFFICE	100%

Area strategica amministrazione e supporto

Obiettivi strategici	Obiettivi operativi	Strutture responsabili	Valutazione finale
[A.11] Valorizzazione del potenziale del personale TA	[A.11.467] Potenziamento del servizio di prestito esterno e prestito interbibliotecario attraverso i cataloghi SBN/Sebina SOL all'interno della Biblioteca del Dipartimento.	SEGRETERIA AMMINISTRATIVA DIPARTIMENTO DI SCIENZE GIURIDICHE E SOCIALI	100%
[A.11] Valorizzazione del potenziale del personale TA	[A.11.467] Potenziamento del servizio di prestito esterno e prestito interbibliotecario attraverso i cataloghi SBN/Sebina SOL all'interno della Biblioteca del Dipartimento.	SEGRETERIA AMMINISTRATIVA DIPARTIMENTO DI SCIENZE GIURIDICHE E SOCIALI	100%
[A.11] Valorizzazione del potenziale del personale TA	[A.11.648] Promozione partecipazione del personale a corsi di formazione	SEGRETERIA AMMINISTRATIVA DIPARTIMENTO DI ARCHITETTURA	80%
[A.11] Valorizzazione del potenziale del personale TA	[A.11.697] Coordinamento e pubblicazione degli eventi culturali organizzati nell'ambito dell'attività didattica e di ricerca	SEGRETERIA AMMINISTRATIVA DIPARTIMENTO DI SCIENZE GIURIDICHE E SOCIALI	100%

[A.11] Valorizzazione del potenziale del personale TA	[A.11.703] Miglioramento della qualità nel servizio di document delivery attraverso il portale Nilde	SEGRETERIA AMMINISTRATIVA DIPARTIMENTO DI SCIENZE GIURIDICHE E SOCIALI	100%
[A.11] Valorizzazione del potenziale del personale TA	[A.11.781] Organizzazione di un corso di inglese tecnico per il personale del Dipartimento	SEGRETERIA AMMINISTRATIVA DIPARTIMENTO DI ECONOMIA	100%
[A.11] Valorizzazione del potenziale del personale TA	[A.11.1035] Scarico inventariale beni mobili e patrimonio librario	SEGRETERIA AMMINISTRATIVA DIPARTIMENTO DI SCIENZE GIURIDICHE E SOCIALI	20%
[A.11] Valorizzazione del potenziale del personale TA	[A.11.1074] Realizzazione questionario multimediale sul lavoro stress correlato su piattaforma informatizzata SicurWeb	SETTORE PREVENZIONE E SICUREZZA SUL LAVORO	100%
[A.12] Semplificazione e ottimizzazione delle attività amministrative	[A.12.30] Rendere disponibili negli archivi informatici dell'Ateneo i dati degli studenti al fine di agevolare la registrazione dei learning agreement e dei transcript of record allo scopo di velocizzare il rilascio del transcript of record e la gestione dell'attività didattica	SETTORE ERASMUS (CHIAVE 1) STRUTTURE INTERESSATE: SETTORE APPLICATIVI SERVIZI STUDENTI	100%
[A.12] Semplificazione e ottimizzazione delle attività amministrative	[A.12.35] Informativa giurisprudenziale sulla costituenda sezione del sito istituzionale	AREA AFFARI LEGALI	100%
[A.12] Semplificazione e ottimizzazione delle attività amministrative	[A.12.38] Scansionare i verbali delle sedute del SA e del CdA nonché i Decreti del Rettore e del Direttore Generale degli anni precedenti all'installazione del sistema informatico documentale e conservati in formato analogico	SEGRETERIA DEL DIRETTORE GENERALE (Servizio Protocollo)	100%
[A.12] Semplificazione e ottimizzazione delle attività amministrative	[A.12.77] Realizzazione archivio informatizzato carriere specializzati area medica e non medica arco temporale AA.AA. 1980/81 – 1988/89	SETTORE SCUOLE DI SPECIALIZZAZIONE ED ESAMI DI STATO	100%
[A.12] Semplificazione e ottimizzazione delle attività amministrative	[A.12.414] Potenziamento dei servizi della segreteria: traduzione in lingua inglese del sito con relativa modulistica per entrambe le sezioni (dottorato e trasferimento tecnologico).	SETTORE SCUOLA DI DOTTORATO, PARTECIPAZIONI E BREVETTI STRUTTURE INTERESSATE: SETTORE GESTIONE WEB	100%
[A.12] Semplificazione e ottimizzazione delle attività amministrative	[A.12.414] Potenziamento dei servizi della segreteria: traduzione in lingua inglese del sito con relativa modulistica per entrambe le sezioni (dottorato e trasferimento tecnologico).	SETTORE SCUOLA DI DOTTORATO, PARTECIPAZIONI E BREVETTI STRUTTURE INTERESSATE: SETTORE GESTIONE WEB	100%
[A.12] Semplificazione e ottimizzazione delle attività amministrative	[A.12.490] Redazione scheda descrittiva indicante i mobili arredi ed attrezzature presenti in ogni ambiente (uffici) e da esporre negli stessi locali	SETTORE PATRIMONIO IMMOBILIARE, PROCEDURE PER BANDI E ACQUISTI SOTTO SOGLIA PUBBLICI APPALTI - CENTRALE MEPA	100%

[A.12] Semplificazione e ottimizzazione delle attività amministrative	[A.12.514] ricognizione documentale e creazione di un database per il monitoraggio delle convenzioni e contratti in essee per una più efficiente gestione documentale e dematerializzazione	SETTORE ORGANI ACCADEMICI ED ATTIVITA' ISTITUZIONALI	100%
[A.12] Semplificazione e ottimizzazione delle attività amministrative	[A.12.659] Riordino del Fondo archivistico "Scuola di Medicina e Scienze della Salute" ex Facoltà di Medicina e Chirurgia	SETTORE ARCHIVIO GENERALE DI ATENEO	100%
[A.12] Semplificazione e ottimizzazione delle attività amministrative	[A.12.663] Apertura biblioteca del Dipartimento per accesso agli utenti nel 2018	SEGRETERIA AMMINISTRATIVA DIPARTIMENTO DI LINGUE, LETTERATURE E CULTURE MODERNE	100%
[A.12] Semplificazione e ottimizzazione delle attività amministrative	[A.12.673] F.4.1. - Catalogazione in Sebina SOL di volumi e riviste delle Biblioteche di Dipartimento	BIBLIOTECA POLO PESCARA	100%
[A.12] Semplificazione e ottimizzazione delle attività amministrative	[A.12.675] Indagine di customer satisfaction	BIBLIOTECA POLO PESCARA	100%
[A.12] Semplificazione e ottimizzazione delle attività amministrative	[A.12.676] Ricognizione di tutto il posseduto cartografico e inserimento delle carte in SBN	BIBLIOTECA POLO CHIETI - MEDICO SCIENTIFICA	100%
[A.12] Semplificazione e ottimizzazione delle attività amministrative	[A.12.687] Validazione prodotti in ARUdA - IRIS Archivio istituzionale della Ricerca UdA	BIBLIOTECA POLO CHIETI - MEDICO SCIENTIFICA	100%
[A.12] Semplificazione e ottimizzazione delle attività amministrative	[A.12.689] Validazione prodotti in ARUdA – IRIS Archivio istituzionale della Ricerca UdA	BIBLIOTECA POLO PESCARA	100%
[A.12] Semplificazione e ottimizzazione delle attività amministrative	[A.12.700] RICOGNIZIONE E CATALOGAZIONE DOCUMENTAZIONE AMMINISTRATIVA – OBIETTIVO TRIENNALE	SEGRETERIA AMMINISTRATIVA DIPARTIMENTO DI NEUROSCIENZE, IMAGING E SCIENZE CLINICHE	100%
[A.12] Semplificazione e ottimizzazione delle attività amministrative	[A.12.705] aggiornamento della pagina dedicata alle circolari e modelli riferiti allo status del personale docente e ricercatore	Settore reclutamento personale docente e ricercatori STRUTTURE INTERESSATE: Settore gestione carriere docenti, ricercatori, RTD e personale in convenzione ASL	100%
[A.12] Semplificazione e ottimizzazione delle attività amministrative	[A.12.708] Fondo Giuseppe Mezzanotte	BIBLIOTECA POLO CHIETI - SETTORE PARATORE	57.6%
[A.12] Semplificazione e ottimizzazione delle attività amministrative	[A.12.710] Assegnazione e correzione voci di soggetto per le acquisizioni nuove e passate	BIBLIOTECA POLO CHIETI - SETTORE PARATORE	22.2%
[A.12] Semplificazione e ottimizzazione delle attività amministrative	[A.12.712] Attuazione della nuova struttura organizzativa di Ateneo	Settore relazioni sindacali, organizzazione, sviluppo e formazione STRUTTURE INTERESSATE: Settore reclutamento personale TAB e CEL;Settore gestione carriere personale TAB e CEL	Non valutabile
[A.12] Semplificazione e ottimizzazione delle attività amministrative	[A.12.728] Controllo posizioni debitorie studenti ai fini del recupero tasse	SEGRETERIA STUDENTI DI PSICOLOGIA E SCIENZE SOCIALI, LETTERE E SCIENZE DELLA FORMAZIONE	100%

[A.12] Semplificazione e ottimizzazione delle attività amministrative	[A.12.729] Decadenza dallo status di studente universitario	SEGRETERIA STUDENTI DI PSICOLOGIA E SCIENZE SOCIALI, LETTERE E SCIENZE DELLA FORMAZIONE	100%
[A.12] Semplificazione e ottimizzazione delle attività amministrative	[A.12.730] Decadenza dallo status di studente universitario	SEGRETERIA STUDENTI DI MEDICINA E CHIRURGIA, PROFESSIONI SANITARIE, ODONTOIATRIA, SCIENZE ATTIVITA' MOTORIE FARMACIA E CTF,SS.MM.FF.NN.	100%
[A.12] Semplificazione e ottimizzazione delle attività amministrative	[A.12.731] Controllo posizioni debitorie studenti ai fini del recupero tasse	SEGRETERIA STUDENTI DI MEDICINA E CHIRURGIA, PROFESSIONI SANITARIE, ODONTOIATRIA, SCIENZE ATTIVITA' MOTORIE FARMACIA E CTF,SS.MM.FF.NN.	100%
[A.12] Semplificazione e ottimizzazione delle attività amministrative	[A.12.742] Attivazione di un sistema di monitoraggio delle attività strategiche del Dipartimento	SEGRETERIA AMMINISTRATIVA DIPARTIMENTO DI ARCHITETTURA	100%
[A.12] Semplificazione e ottimizzazione delle attività amministrative	[A.12.744] Attivazione di un sistema di monitoraggio delle attività strategiche del Dipartimento	SEGRETERIA AMMINISTRATIVA DIPARTIMENTO DI ECONOMIA AZIENDALE	100%
[A.12] Semplificazione e ottimizzazione delle attività amministrative	[A.12.746] Attivazione di un sistema di monitoraggio delle attività strategiche del Dipartimento	SEGRETERIA AMMINISTRATIVA DIPARTIMENTO DI INGEGNERIA E GEOLOGIA	100%
[A.12] Semplificazione e ottimizzazione delle attività amministrative	[A.12.747] Attivazione di un sistema di monitoraggio delle attività strategiche del Dipartimento	SEGRETERIA AMMINISTRATIVA DIPARTIMENTO DI LETTERE, ARTI E SCIENZE SOCIALI	100%
[A.12] Semplificazione e ottimizzazione delle attività amministrative	[A.12.748] Attivazione di un sistema di monitoraggio delle attività strategiche del Dipartimento	SEGRETERIA AMMINISTRATIVA DIPARTIMENTO DI LINGUE, LETTERATURE E CULTURE MODERNE	0%
[A.12] Semplificazione e ottimizzazione delle attività amministrative	[A.12.750] Attivazione di un sistema di monitoraggio delle attività strategiche del Dipartimento	SEGRETERIA AMMINISTRATIVA DIPARTIMENTO DI MEDICINA E SCIENZE DELL'INVECCHIAMENTO	100%
[A.12] Semplificazione e ottimizzazione delle attività amministrative	[A.12.751] Attivazione di un sistema di monitoraggio delle attività strategiche del Dipartimento	SEGRETERIA AMMINISTRATIVA DIPARTIMENTO DI NEUROSCIENZE, IMAGING E SCIENZE CLINICHE	100%
[A.12] Semplificazione e ottimizzazione delle attività amministrative	[A.12.752] Attivazione di un sistema di monitoraggio delle attività strategiche del Dipartimento	SEGRETERIA AMMINISTRATIVA DIPARTIMENTO DI SCIENZE FILOSOFICHE, PEDAGOGICHE ED ECONOMICO-QUANTITATIVE	100%
[A.12] Semplificazione e ottimizzazione delle attività amministrative	[A.12.754] Attivazione di un sistema di monitoraggio delle attività strategiche del Dipartimento	SEGRETERIA AMMINISTRATIVA DIPARTIMENTO DI SCIENZE MEDICHE, ORALI E BIOTECNOLOGICHE	100%
[A.12] Semplificazione e ottimizzazione delle attività amministrative	[A.12.755] Attivazione di un sistema di monitoraggio delle attività strategiche del Dipartimento	SEGRETERIA AMMINISTRATIVA DIPARTIMENTO DI SCIENZE PSICOLOGICHE, DELLA SALUTE E DEL TERRITORIO	100%
[A.12] Semplificazione e ottimizzazione delle attività amministrative	[A.12.758] Implementazione training e supporto per l'applicativo gestionale del sistema di magazzino	SETTORE PATRIMONIO IMMOBILIARE, PROCEDURE PER BANDI E ACQUISTI SOTTO	100%

		SOGLIA PUBBLICI APPALTI - CENTRALE MEPA	
[A.12] Semplificazione e ottimizzazione delle attività amministrative	[A.12.763] Ricognizione del patrimonio mobiliare ateneo	SETTORE PATRIMONIO IMMOBILIARE, PROCEDURE PER BANDI E ACQUISTI SOTTO SOGLIA PUBBLICI APPALTI - CENTRALE MEPA	100%
[A.12] Semplificazione e ottimizzazione delle attività amministrative	[A.12.779] Validazione prodotti in ARUdA - IRIS Archivio istituzionale della Ricerca UdA	SERVIZIO ACQUISTO E PROGRAMMAZIONE	100%
[A.12] Semplificazione e ottimizzazione delle attività amministrative	[A.12.783] Bonifica archivi segreterie studenti	SEGRETERIA STUDENTI DI ECONOMIA E LINGUE	100%
[A.12] Semplificazione e ottimizzazione delle attività amministrative	[A.12.784] Bonifica archivi segreteria studenti	SEGRETERIA STUDENTI DI ARCHITETTURA, INGEGNERIA E SCIENZE MANAGERIALI	100%
[A.12] Semplificazione e ottimizzazione delle attività amministrative	[A.12.788] monitoraggio scadenze	SEGRETERIA STUDENTI DI ECONOMIA E LINGUE	100%
[A.12] Semplificazione e ottimizzazione delle attività amministrative	[A.12.789] Recupero crediti verso studenti per omessi pagamenti tasse e contributi	SEGRETERIA STUDENTI DI ECONOMIA E LINGUE	30%
[A.12] Semplificazione e ottimizzazione delle attività amministrative	[A.12.794] Monitoraggio scadenze.	SEGRETERIA STUDENTI DI ARCHITETTURA, INGEGNERIA E SCIENZE MANAGERIALI	100%
[A.12] Semplificazione e ottimizzazione delle attività amministrative	[A.12.795] Potenziamento Punto d'Ascolto URP	UFFICIO RAPPORTI CON IL PUBBLICO	100%
[A.12] Semplificazione e ottimizzazione delle attività amministrative	[A.12.796] Recupero crediti verso studenti per omessi pagamenti, tasse e contributi.	SEGRETERIA STUDENTI DI ARCHITETTURA, INGEGNERIA E SCIENZE MANAGERIALI	100%
[A.12] Semplificazione e ottimizzazione delle attività amministrative	[A.12.804] Aggiornamento regolamento per la disciplina delle forme di collaborazione degli studenti alle attività connesse ai servizi resi dall'università	AREA AFFARI LEGALI	100%
[A.12] Semplificazione e ottimizzazione delle attività amministrative	[A.12.805] Aggiornamento regolamento per l'attribuzione di assegni destinati all'incentivazione delle attività di tutorato, didattico-integrative, propedeutiche e di recupero	AREA AFFARI LEGALI	100%
[A.12] Semplificazione e ottimizzazione delle attività amministrative	[A.12.809] Automazione del recupero credito	SETTORE APPLICATIVI SERVIZI STUDENTI	100%
[A.12] Semplificazione e ottimizzazione delle attività amministrative	[A.12.810] Attivazione di un sistema di monitoraggio delle attività strategiche del Dipartimento	SEGRETERIA AMMINISTRATIVA DIPARTIMENTO FARMACIA	100%
[A.12] Semplificazione e ottimizzazione delle attività amministrative	[A.12.825] Pubblicazione di mappe dei locali di ateneo con l'indicazione dei percorsi privi di barriere architettoniche	SETTORE PREVENZIONE E SICUREZZA SUL LAVORO STRUTTURE INTERESSATE: SETTORE PROGETTAZIONE E SVILUPPO EDILIZIO	100%

[A.12] Semplificazione e ottimizzazione delle attività amministrative	[A.12.983] miglioramento della sicurezza dei documenti cartacei nell'ambito delle attività di fotocopiatura e stampa attraverso le periferiche multifunzioni di piano degli uffici del Rettorato, Segreterie Studenti e Biblioteche centralizzate del polo di Chieti	SETTORE HELP DESK - CHIETI	80%
[A.12] Semplificazione e ottimizzazione delle attività amministrative	[A.12.984] Digitalizzazione dei Decreti rettorali dal 1985 al 1991 conservati presso l'Archivio generale comprese revisione e verifica della sequenza repertoriale e controllo della qualità.	SETTORE ARCHIVIO GENERALE DI ATENEO	100%
[A.12] Semplificazione e ottimizzazione delle attività amministrative	[A.12.989] attivazione servizio di informazione	SETTORE PROGETTI EUROPEI E NAZIONALI	100%
[A.12] Semplificazione e ottimizzazione delle attività amministrative	[A.12.990] revisione del manuale delle procedure interne per il miglioramento dei servizi	SETTORE PROGETTI EUROPEI E NAZIONALI	100%
[A.12] Semplificazione e ottimizzazione delle attività amministrative	[A.12.991] Ricognizione e riunificazione inventariale del patrimonio delle riviste della sezione di Geologia	BIBLIOTECA POLO CHIETI - MEDICO SCIENTIFICA	100%
[A.12] Semplificazione e ottimizzazione delle attività amministrative	[A.12.992] Catalogazione, segnatura ed etichettatura periodici a livello di fascicolo	BIBLIOTECA POLO CHIETI - SETTORE PARATORE	28.64%
[A.12] Semplificazione e ottimizzazione delle attività amministrative	[A.12.993] Inventariazione, catalogazione, segnatura ed etichettatura della Patrologia (prima edizione critica)	BIBLIOTECA POLO CHIETI - SETTORE PARATORE	43.85%
[A.12] Semplificazione e ottimizzazione delle attività amministrative	[A.12.999] Spogli retrospettivi dei seguenti Periodici -Area Architettura : L'ARCA e BIOARCHITETTURA- ambiente locale e ACNP	BIBLIOTECA POLO PESCARA	100%
[A.12] Semplificazione e ottimizzazione delle attività amministrative	[A.12.1001] Validazione prodotti in ARUdA – IRIS Archivio istituzionale della Ricerca UdA	BIBLIOTECA POLO CHIETI - SETTORE PARATORE	100%
[A.12] Semplificazione e ottimizzazione delle attività amministrative	[A.12.1004] Implementazione nuova procedura di produzione di determina a contrarre per affidamento diretto/trattativa diretta	SETTORE SISTEMI INFORMATIVI E INNOVAZIONE TECNOLOGICA STRUTTURE INTERESSATE: SEGRETERIA AMMINISTRATIVA DIPARTIMENTO DI ECONOMIA AZIENDALE	100%
[A.12] Semplificazione e ottimizzazione delle attività amministrative	[A.12.1016] Carta dei Servizi studenti disabili e/o con disturbi specifici dell'apprendimento (DSA)	SETTORE ORIENTAMENTO, TUTORATO, PLACEMENT, DIRITTO ALLO STUDIO E DISABILITA'	100%
[A.12] Semplificazione e ottimizzazione delle attività amministrative	[A.12.1021] Messa a disposizione del personale docente e ricercatore dei saldi progetto aggiornati mensilmente	SEGRETERIA AMMINISTRATIVA DIPARTIMENTO DI SCIENZE PSICOLOGICHE, DELLA SALUTE E DEL TERRITORIO	100%
[A.12] Semplificazione e ottimizzazione delle attività amministrative	[A.12.1024] Processi di automazione per la creazione di documenti ripetitivi	SEGRETERIA AMMINISTRATIVA DIPARTIMENTO DI ECONOMIA AZIENDALE	100%

[A.12] Semplificazione e ottimizzazione delle attività amministrative	[A.12.1039] Archivio Digitale con funzioni di scadenziario delle firme digitali remore rilasciate ai docenti della Scuola di Economia	SCUOLA DELLE SCIENZE ECONOMICHE, AZIENDALI, GIURIDICHE E SOCIOLOGICHE	100%
[A.12] Semplificazione e ottimizzazione delle attività amministrative	[A.12.1043] Formazione degli studenti del Dottorato di Ricerca sulle procedure amministrative del Dipartimento	SEGRETERIA AMMINISTRATIVA DIPARTIMENTO DI ECONOMIA	100%
[A.12] Semplificazione e ottimizzazione delle attività amministrative	[A.12.1045] Attivazione di un sistema di monitoraggio delle attività strategiche del Dipartimento	SEGRETERIA AMMINISTRATIVA DIPARTIMENTO DI SCIENZE GIURIDICHE E SOCIALI	100%
[A.12] Semplificazione e ottimizzazione delle attività amministrative	[A.12.1053] Predisposizione modulistica specializzandi da trasmettere alla Direzione ASL a cura dei Direttori delle Scuole	SETTORE SCUOLE DI SPECIALIZZAZIONE ED ESAMI DI STATO	100%
[A.12] Semplificazione e ottimizzazione delle attività amministrative	[A.12.1054] Predisposizione modulistica di conferimento incarico al trattamento dei dati personali	SETTORE SCUOLE DI SPECIALIZZAZIONE ED ESAMI DI STATO	100%
[A.12] Semplificazione e ottimizzazione delle attività amministrative	[A.12.1060] Ricognizione e verifica del trattamento dati e della modulistica in uso presso il Settore, connesse all'erogazione dei servizi agli utenti; nonchè al suo adeguamento alle modifiche introdotte dal Regolamento UE n. 679/2016	SETTORE ORGANI ACCADEMICI ED ATTIVITA' ISTITUZIONALI	100%
[A.12] Semplificazione e ottimizzazione delle attività amministrative	[A.12.1061] Censimento della modulistica utilizzata, con proposta di riallocazione all'interno del portale di Ateneo- amministrazione trasparente	SETTORE ORGANI ACCADEMICI ED ATTIVITA' ISTITUZIONALI	100%
[A.12] Semplificazione e ottimizzazione delle attività amministrative	[A.12.1062] Mappatura dei documenti giacenti c/o archivio ex AA.GG. per definire la natura e rendere più efficace il loro reperimento	SETTORE ORGANI ACCADEMICI ED ATTIVITA' ISTITUZIONALI	100%
[A.12] Semplificazione e ottimizzazione delle attività amministrative	[A.12.1064] Redazione proposta di regolamento relativa al conferimento degli incarichi di insegnamento in aggiornamento di quello vigente	Settore gestione carriere docenti, ricercatori, RTD e personale in convenzione ASL STRUTTURE INTERESSATE: Settore reclutamento personale docente e ricercatori	100%
[A.12] Semplificazione e ottimizzazione delle attività amministrative	[A.12.1065] Progetto accoglienza volto a conferire assistenza all'accesso e fruizione dei servizi on line di Ateneo a favore dei nuovi assunti	Settore gestione carriere docenti, ricercatori, RTD e personale in convenzione ASL STRUTTURE INTERESSATE: SETTORE HELP DESK - CHIETI;SETTORE SISTEMI INFORMATIVI E INNOVAZIONE TECNOLOGICA;SETTORE SISTEMI INFORMATIVI U-GOV DIDATTICA E RICERCA;SETTORE RETI, SISTEMI E PROGETTAZIONE WEB;Settore gestione carriere personale TAB e CEL;Settore reclutamento personale TAB e	100%

		CEL;Settore reclutamento personale docente e ricercatori	
[A.12] Semplificazione e ottimizzazione delle attività amministrative	[A.12.1077] Analisi ed eventuali ristrutturazioni delle configurazioni contabili del sistema U-GOV	Settore Contabilita	100%
[A.12] Semplificazione e ottimizzazione delle attività amministrative	[A.12.1079] Riconfigurazioni capitoli stipendiali - piano dei conti al fine di una più chiara rappresentazione del costo del personale	Settore Contabilita STRUTTURE INTERESSATE: Settore Trattamenti Economici e Servizio Pensioni	100%
[A.12] Semplificazione e ottimizzazione delle attività amministrative	[A.12.1082] costituzione di un servizio strutturato di supporto e consulenza in ambito tecnico - contabile	Settore Audit Interno	100%
[A.12] Semplificazione e ottimizzazione delle attività amministrative	[A.12.1085] gestione della nuova procedura per la rendicontazione del costo orario per progetti di ricerca	Settore Trattamenti Economici e Servizio Pensioni	100%
[A.12] Semplificazione e ottimizzazione delle attività amministrative	[A.12.1086] gestione di un sistema dedicato per il monitoraggio delle trattenute stipendiali (pignoramenti, cessione del quinto, ecc.)	Settore Trattamenti Economici e Servizio Pensioni	100%
[A.12] Semplificazione e ottimizzazione delle attività amministrative	[A.12.1087] servizio di consulenza ai dipendenti in materia stipendiale e contributiva	Settore Trattamenti Economici e Servizio Pensioni	100%
[A.12] Semplificazione e ottimizzazione delle attività amministrative	[A.12.1088] consulenza in materia pensionistica e utilizzo NUOVA PASSWEB	Settore Trattamenti Economici e Servizio Pensioni	100%
[A.12] Semplificazione e ottimizzazione delle attività amministrative	[A.12.1090] Dematerializzazione documentazione contabile e creazione di un archivio digitale ad uso interno	Settore Contabilita	100%
[A.12] Semplificazione e ottimizzazione delle attività amministrative	[A.12.1091] Redazione di un manuale tecnico operativo della contabilità	Settore Contabilita STRUTTURE INTERESSATE: Settore Audit Interno	100%
[A.12] Semplificazione e ottimizzazione delle attività amministrative	[A.12.1099] Ricognizione omessi pagamenti imposte su contratti di locazione	Settore Tributi	100%
[A.12] Semplificazione e ottimizzazione delle attività amministrative	[A.12.1231] Decadenza dallo status di studente universitario	SEGRETERIA STUDENTI DI LETTERE E SCIENZE DELLA FORMAZIONE	100%
[A.12] Semplificazione e ottimizzazione delle attività amministrative	[A.12.1243] Controllo posizioni debitorie studenti ai fini del recupero tasse	SEGRETERIA STUDENTI DI LETTERE E SCIENZE DELLA FORMAZIONE	100%
[A.12] Semplificazione e ottimizzazione delle attività amministrative	[A.12.1507] Riordino del Fondo archivistico "Scuola di Medicina e Scienze della Salute" ex Facoltà di Medicina e Chirurgia	SETTORE ARCHIVIO GENERALE DI ATENE0	100%

[A.13] Promozione del coordinamento delle strutture per semplificare e migliorare efficienza e efficacia dell'azione amministrativa	[A.13.657] Messa a punto di un sistema di programmazione degli acquisti	SEGRETERIA AMMINISTRATIVA DIPARTIMENTO FARMACIA	100%
[A.13] Promozione del coordinamento delle strutture per semplificare e migliorare efficienza e efficacia dell'azione amministrativa	[A.13.660] Servizio di invio via mail alle Strutture di Ateneo di documentazione archivistica in formato digitale	SETTORE ARCHIVIO GENERALE DI ATENEO	100%
[A.13] Promozione del coordinamento delle strutture per semplificare e migliorare efficienza e efficacia dell'azione amministrativa	[A.13.734] Potenziamento interazione amministrativa tra le due sedi di Chieti e Pescara	SEGRETERIA DEL DIRETTORE GENERALE (Servizio Protocollo) STRUTTURE INTERESSATE: SEGRETERIA DEL RETTORE, CERIMONIALE E MANIFESTAZIONI	100%
[A.13] Promozione del coordinamento delle strutture per semplificare e migliorare efficienza e efficacia dell'azione amministrativa	[A.13.1070] Realizzazione di viste di sintesi di utilizzo spazi per la didattica da fruire sul portale di Ateneo	SETTORE GESTIONE SPAZI PER LA DIDATTICA	0%
[A.13] Promozione del coordinamento delle strutture per semplificare e migliorare efficienza e efficacia dell'azione amministrativa	[A.13.1084] Analisi dei processi contabili e delle relative criticità con formalizzazione scritta delle soluzioni da adottate, anche al fine di uniformare procedure comuni a più strutture (dipartimenti/centri/strutture dell'amministrazione centrale)	Settore Audit Interno STRUTTURE INTERESSATE: Settore Contabilità	100%
[A.38] Applicazioni di sistemi per la responsabilizzazione e misurazione della performance e incentivazione del personale TA	[A.38.803] Sondaggio Customer Satisfaction Settori Ud'A	UFFICIO RAPPORTI CON IL PUBBLICO	0%
[A.38] Applicazioni di sistemi per la responsabilizzazione e misurazione della performance e incentivazione del personale TA	[A.38.812] Sondaggi su servizi URP	UFFICIO RAPPORTI CON IL PUBBLICO	0%
[A.38] Applicazioni di sistemi per la responsabilizzazione e misurazione della performance e incentivazione del personale TA	[A.38.1059] Modifica SMVP - Sistema di Misurazione e Valutazione della Performance	Settore Performance	100%
[A.38] Applicazioni di sistemi per la responsabilizzazione e misurazione della performance e incentivazione del personale TA	[A.38.1089] Modifiche volte a potenziare il software per la gestione del ciclo della performance	Settore Performance	Non valutabile
[A.38] Applicazioni di sistemi per la responsabilizzazione e misurazione della performance e incentivazione del personale TA	[A.38.1093] Monitoraggio ciclo della performance	Settore Performance	100%
[A.43] Standardizzazione delle procedure in funzione degli standard e requisiti richiesti, anche in vista della visita di accreditamento dell'ANVUR	[A.43.652] Predisposizione "fonti documentali" Dipartimento	SEGRETERIA AMMINISTRATIVA DIPARTIMENTO DI ARCHITETTURA	100%
[A.44] Sviluppo dell'infrastruttura tecnologica	[A.44.1030] Implementazione di una dashboard con una serie di grafici (Rete - Posta - Voip)	SETTORE RETI, SISTEMI E PROGETTAZIONE WEB	100%

[A.44] Sviluppo dell'infrastruttura tecnologica	[A.44.1057] Potenziamento infrastruttura tecnologica dell'aula multimediale del Rettorato	SEGRETERIA DEL RETTORE, CERIMONIALE E MANIFESTAZIONI	100%
[A.44] Sviluppo dell'infrastruttura tecnologica	[A.44.1101] Rilevazione soddisfazione e desiderata utenti Help Desk sede di Pescara	SETTORE HELP DESK - PESCARA	100%
[A.45] Sviluppo del sistema informativo gestionale	[A.45.818] Adozione del Regolamento Europeo 679/2016 (GDPR)	SETTORE SISTEMI INFORMATIVI E INNOVAZIONE TECNOLOGICA	100%
[A.46] Valorizzazione, messa a norma e implementazione del patrimonio edilizio	[A.46.704] Costituzione del FASCICOLO DEL FABBRICATO per tutti gli edifici dei Campus di Chieti e Pescara	SETTORE PROGETTAZIONE E SVILUPPO EDILIZIO	100%
[A.46] Valorizzazione, messa a norma e implementazione del patrimonio edilizio	[A.46.718] REALIZZAZIONE OPERE DI ADEGUAMENTO NORMATIVO ALLA PREVENZIONE INCENDI PER GLI EDIFICI DEI CAMPUS DI CHIETI E PESCARA	SETTORE PROGETTAZIONE E SVILUPPO EDILIZIO STRUTTURE INTERESSATE: SETTORE PREVENZIONE E SICUREZZA SUL LAVORO;AREA AFFARI LEGALI	0%
[A.46] Valorizzazione, messa a norma e implementazione del patrimonio edilizio	[A.46.719] Attivazione procedure di gara di progettazione per antisismica Poli Chieti e Pescara	SETTORE PROGETTAZIONE E SVILUPPO EDILIZIO STRUTTURE INTERESSATE: AREA AFFARI LEGALI	50%
[A.46] Valorizzazione, messa a norma e implementazione del patrimonio edilizio	[A.46.736] Redazione piano di manutenzione programmata campus di Chieti e Pescara e delle sedi distaccate	SETTORE SERVIZI DA GLOBAL SERVICE, MANUTENZIONE ORDINARIA E STRAORDINARIA STRUTTURE INTERESSATE: SETTORE PROGETTAZIONE E SVILUPPO EDILIZIO	100%
[A.46] Valorizzazione, messa a norma e implementazione del patrimonio edilizio	[A.46.737] Interventi Di Manutenzione Ordinaria E Straordinaria In Convenzione Consip Fm316 (Compreso Extracandone) Ed Interventi Fuori Convenzione Consip Fm316, Compresa La Minuta Manutenzione	SETTORE SERVIZI DA GLOBAL SERVICE, MANUTENZIONE ORDINARIA E STRAORDINARIA STRUTTURE INTERESSATE: SETTORE PROGETTAZIONE E SVILUPPO EDILIZIO	100%
[A.46] Valorizzazione, messa a norma e implementazione del patrimonio edilizio	[A.46.1014] Individuazione dei rischi esistenti presso il Dipartimento	SEGRETERIA AMMINISTRATIVA DIPARTIMENTO DI SCIENZE PSICOLOGICHE, DELLA SALUTE E DEL TERRITORIO	20%
[A.46] Valorizzazione, messa a norma e implementazione del patrimonio edilizio	[A.46.1100] Attivazione ed allestimento nuova sede di Pescara locali ex Verrocchio	SETTORE PROGETTAZIONE E SVILUPPO EDILIZIO STRUTTURE INTERESSATE: SETTORE PATRIMONIO IMMOBILIARE, PROCEDURE PER BANDI E ACQUISTI SOTTO SOGLIA PUBBLICI APPALTI - CENTRALE MEPA;SETTORE SERVIZI DA GLOBAL SERVICE, MANUTENZIONE ORDINARIA E STRAORDINARIA	100%
[A.47] Sviluppo iniziative volte al potenziamento della trasparenza, prevenzione della corruzione, comunicazione e immagine	[A.47.1058] Verifiche sul rispetto degli obblighi di pubblicazione su "amministrazione trasparente" su n. 5 strutture dell'Ateneo scelte a estrazione	Settore Anticorruzione e Trasparenza	100%

[A.47] Sviluppo iniziative volte al potenziamento della trasparenza, prevenzione della corruzione, comunicazione e immagine	[A.47.1080] verifiche a campione presso i dipartimenti circa le somme erogate agli spin off (sez. 4 - parte 2 - par. 14 del Piano Integrato 2018)	Settore Audit Interno	100%
[A.47] Sviluppo iniziative volte al potenziamento della trasparenza, prevenzione della corruzione, comunicazione e immagine	[A.47.1081] verifica attuazione del piano di razionalizzazione delle partecipate	Settore Audit Interno	100%
[A.48] Sviluppo iniziative volte alla rilevazione del grado di soddisfazione dell'utenza e l'opinione degli stakeholder	[A.48.654] sviluppo sistemi di consultazione dei portatori di interesse	SEGRETERIA AMMINISTRATIVA DIPARTIMENTO DI ARCHITETTURA	100%
[A.48] Sviluppo iniziative volte alla rilevazione del grado di soddisfazione dell'utenza e l'opinione degli stakeholder	[A.48.658] verifica del grado di soddisfacimento del corpo docente in merito ai servizi forniti dal personale del Dipartimento	SEGRETERIA AMMINISTRATIVA DIPARTIMENTO FARMACIA	100%
[A.48] Sviluppo iniziative volte alla rilevazione del grado di soddisfazione dell'utenza e l'opinione degli stakeholder	[A.48.1015] Verifica del grado di soddisfacimento del personale afferente al dipartimento	SEGRETERIA AMMINISTRATIVA DIPARTIMENTO DI SCIENZE PSICOLOGICHE, DELLA SALUTE E DEL TERRITORIO	80%

3.4 Obiettivi individuali

3.4.1 Obiettivi del Direttore Generale

Di seguito vengono riportati gli obiettivi del Direttore generale che, secondo il modello definito dal Nucleo di valutazione contribuiscono alla valutazione della sua Performance individuale, inclusa la loro declinazione alle varie aree amministrative attraverso il processo a cascata (secondo livello di *cascading*) e che sono presi in considerazione anche nella valutazione della performance organizzativa dell'Ateneo.

Obiettivi del Direttore Generale e loro declinazione alle strutture amministrative secondo il processo a cascata

Obiettivi strategici	Obiettivi attribuiti al Direttore Generale	Articolazione in sotto-obiettivi	Peso	Peso totale	Struttura assegnataria dell'obiettivo	Altre strutture trasversali	Indicatori	Target storico al 01/01/19	Target annuale atteso al 31/12/19
Valorizzazione, messa a norma e implementazione del patrimonio edilizio	Attivazione procedure di gara di progettazione per antisismica poli Chieti e Pescara		20%	70%	Settore Progettazione e Sviluppo Edilizio	Area Affari Legali	% di avanzamento	0%	20%
Potenziamento della mobilità all'estero di studenti per periodi di studio e tirocini	Realizzazione di un vademecum per gli studenti Erasmus outgoing		3%		Settore Relazioni Internazionali		% di realizzazione	60%	100%
Promozione del coordinamento delle strutture per semplificare e migliorare efficienza ed efficacia dell'azione amministrativa	Potenziamento interazione amministrativa tra le due sedi di Chieti e Pescara		7%		Segreteria del Direttore Generale, Servizio Protocollo e Servizio Comunicazione Multimediale	Segreteria Rettore, Cerimoniale e Manifestazioni	Realizzazione obiettivo	No	Si
Semplificazione e ottimizzazione della attività amministrative	Redazione di un manuale tecnico operativo della contabilità		5%		Settore Contabilità		% di realizzazione	20%	50%
Sviluppo iniziative volte al potenziamento della trasparenza, prevenzione della corruzione, comunicazione e immagine	Verifica attuazione del piano di razionalizzazione delle partecipate		5%		Settore Audit Interno		n. verifiche	0	3
Valorizzazione, messa a norma e implementazione del patrimonio edilizio	Attivazione nuova sede di Pescara locali ex Verrocchio		10%		Settore Progettazione e Sviluppo Edilizio	Sett. Global Service – Set. Patrim. Immobiliare	Attivazione si/no	no	si
Potenziamento delle attività relative al trasferimento tecnologico e terza missione	Incremento delle entrate da prestazioni a pagamento c/terzi attraverso l'attivazione di almeno tre nuovi servizi a tariffario		10%		Settore Contabilità		n. servizi a tariffario attivati	0	3
Sviluppo iniziative volte al potenziamento della trasparenza, prevenzione della corruzione, comunicazione e immagine	Verifiche a campione sul rispetto degli obblighi di trasparenza da parte delle strutture		5%		Settore Anticorruzione e Trasparenza		n. verifiche	0	5

Applicazioni di sistemi per la responsabilizzazione e misurazione della performance e incentivazione del personale TA	Potenziamento dell'Area strategica Amministrazione e supporto allo scopo di ottenere un risultato maggiore o uguale al 70% come media di risultato di tutti gli obiettivi dell'area strategica stessa	Monitoraggi sul ciclo della performance	5%	30%	Settore Performance	n. monitoraggi	0	3
		Azioni di impulso, controllo e rimozione di ostacoli e criticità al raggiungimento degli obiettivi da parte delle strutture	20%		Obiettivo individuale	Risultato medio degli obiettivi	0%	>= 70%
Sviluppo iniziative volte al potenziamento della trasparenza, prevenzione della corruzione, comunicazione e immagine	Costituzione apposita commissione tecnica-operativa per la gestione di tutti gli adempimenti connessi alle società partecipate e agli enti controllati, inclusi gli adempimenti in materia di trasparenza e anticorruzione	Costituzione commissione	5%	30%	Obiettivo individuale	Obiettivo realizzato si/no	no	si
		Verifica costante della sua operatività	5%		Obiettivo individuale	n. verifiche	0	3

Tali obiettivi sono stati quindi successivamente attribuiti ai competenti responsabili delle strutture di Ateneo attraverso un processo di *cascading*. Pertanto la valutazione degli obiettivi assegnati al Direttore Generale per l'anno 2019 è stata effettuata sulla base delle risultanze degli obiettivi operativi esposti nel paragrafo 3.3 ed ha evidenziato un grado di raggiungimento degli obiettivi pari al **89,35%**.

La relazione sulla gestione 2019 del Direttore Generale è integralmente riportata **nell'allegato 3**.

3.4.2 Obiettivi individuali del personale tecnico - amministrativo

Il processo di *cascading*, effettuato attraverso uno specifico software, si è concluso con l'attribuzione degli obiettivi operativi, inclusi quelli in capo direttamente al Direttore Generale, alla gran parte del personale tecnico amministrativo. Al personale escluso dal *cascading* o con obiettivi oggettivamente insufficienti, nel **9,6%** dei casi sono stati attribuiti obiettivi individuali direttamente dal loro superiore gerarchico. **L'allegato 2** riporta il riepilogo, per ciascun dipendente, della valutazione negli obiettivi individuali loro assegnati, ivi inclusi quelli derivanti da obiettivi operativi, i loro pesi e i loro risultati.

Da tale allegato emerge che il **5,14%** dei dipendenti risulta completamente privo di obiettivi. In taluni casi la loro assegnazione è stata ostacolata da particolari situazioni lavorative dei dipendenti o dalla tipologia di lavoro svolto. Nei primi cicli della performance dell'Ateneo i dipendenti privi di obiettivi sono stati valutati solo con la valutazione comportamentale cui è stato assegnato un peso del 100% anziché del 50%. Tale prassi è stata abbandonata già dal passato ciclo 2018 e i dipendenti senza obiettivi hanno ottenuto una valutazione solo con la comportamentale con peso 50% come previsto dal SMVP pertanto il voto massimo ottenuto è stato di 50/100. Nel corrente ciclo 2019 si è ricorso all'estensione totale della comportamentale solo ai dipendenti (n. 3) del Settore Protocollo e ai collaboratori esperti linguistici (n. 22), cui per motivi tecnici non è stato possibile effettuare la valutazione da parte degli studenti.

4. Valutazione *performance* individuale comportamentale e algoritmo utilizzato per la valutazione finale

Come stabilito dal SMVP la valutazione comportamentale doveva essere effettuata in tre fasi:

- **1^ fase:** valutazione di tutto il personale senza incarico di responsabilità effettuato dai responsabili di settore, dai segretari di dipartimento/centro e dai Presidenti delle scuole, utilizzando la scheda A2 del SMVP;
- **2^ fase:** valutazione dei responsabili di settore da parte dei rispettivi responsabili di divisione, se previsti nella pianta organica, utilizzando la scheda B2 del SMVP;
- **3^ fase:** valutazione dei responsabili di divisione da parte dei rispettivi responsabili di area, se previsti nella pianta organica, utilizzando la scheda B2 del SMVP;
- **4^ fase:** valutazione dei responsabili di area, dei responsabili di settore privi di capo divisione, dei responsabili di divisione privi di capo area e dei segretari di dipartimento o centro da parte del Direttore Generale, utilizzando la scheda B2 del SMVP.

Al termine (conclusa quindi la valutazione degli obiettivi operativi e la valutazione comportamentale), il SMVP prevedeva l'applicazione dell'algoritmo di cui al paragrafo 5.3, di seguito indicato:

$$P=W_{Ob} \cdot P_{Ob} + W_{Comp} \cdot P_{Comp}$$

in cui:

W_{Ob} è il peso assegnato alla valutazione degli obiettivi organizzativi ed individuali, come da Tabella 5.1

W_{Comp} è il peso assegnato alla valutazione comportamentale, come da Tabella 5.1

$P_{ob} = \sum_{i=1}^{n.ob.org.} w_i P_i + \sum_{i=1}^{n.ob.ind.} w_i P_i$ è il punteggio complessivamente conseguito negli obiettivi organizzativi ed individuali (P_i sono i punteggi conseguiti nei singoli obiettivi con pesi w_i)

$P_{Comp} = 20 \sum_{i=1}^{n.comp.} w_i P_i$ è il punteggio complessivamente conseguito nell'apporto professionale (P_i sono i punteggi conseguiti nei singoli comportamenti organizzativi con pesi w_i ; in assenza di pesi espliciti questi sono assunti uguali e pari ad $1/n.comp.$ con $n.comp.$ = numero di comportamenti valutati) normalizzato a 100.

L'allegato 2 evidenzia per ciascun dipendente attualmente in servizio, la media ottenuta negli obiettivi e la media ottenuta nella valutazione della performance comportamentale. Nell'elenco il nominativo dei dipendenti è stato occultato per ragioni di privacy.

5. Risorse, efficienza ed economicità

Il Piano della *performance*, per l'anno 2019, non rileva ancora un ciclo della *performance* collegato agli aspetti economici e finanziari desumibili dal bilancio. Pertanto, non è possibile integrare gli obiettivi e risultati, quindi, non potranno essere esplicitati i risultati in termini di efficienza ed economicità. Rimane fermo, però, che l'introduzione della contabilità economico patrimoniale per centri di costo consentirà negli anni a seguire di realizzare l'integrazione mancante.

Inoltre, per le stesse ragioni sopra esposte, sempre in riferimento all'anno 2019, non è possibile riportare la quantificazione di quei dati utili a documentare il calcolo degli eventuali risparmi sui costi di funzionamento derivanti da processi di ristrutturazione, riorganizzazione e innovazione.

6. Trasparenza e prevenzione della corruzione

Con delibera del Consiglio di Amministrazione del 20.12.2017 l'incarico di Responsabile della trasparenza e della prevenzione della corruzione è stato affidato al Dott. Enzo Fimiani, funzionario di livello EP, responsabile dell'Area Biblioteca.

Di seguito si riporta integralmente la sua relazione per l'anno in questione.

ID	Domanda	Risposta (Max 2000 caratteri)
1	CONSIDERAZIONI GENERALI SULL'EFFICACIA DELL'ATTUAZIONE DEL PIANO TRIENNALE DI PREVENZIONE DELLA CORRUZIONE (PTPC) E SUL RUOLO DEL RESPONSABILE DELLA PREVENZIONE DELLA CORRUZIONE E DELLA TRASPARENZA (RPCT)	
1.A	Stato di attuazione del PTPC - Valutazione sintetica del livello effettivo di attuazione del PTPC indicando i fattori che hanno determinato l'efficacia delle misure attuate	Si osserva che l'Ateneo ha dato sostanziale attuazione al PTPC (2019 - 2021). Fattori determinanti per la reale efficacia delle misure attuate, sono stati sia la fattiva collaborazione dei funzionari, sia l'impegno dell'Ufficio Anticorruzione e Trasparenza che, nel tempo, ha saputo ristabilire un rapporto di fiducia e collaborazione finalizzato al buon andamento delle procedure. La qualità delle relazioni, anche informali, ha permesso, insieme all'interazione colloquiale con i responsabili delle strutture, di migliorare notevolmente il livello di partecipazione e di collaborazione alla <i>Performance</i> di Ateneo.
1.B	Aspetti critici dell'attuazione del PTPC - Qualora il PTPC sia stato attuato parzialmente, indicare le principali motivazioni dello scostamento tra le misure attuate e le misure previste dal PTPC	Il lieve scostamento tra le misure attuate e le misure previste dal PTPC, è dovuto principalmente al livello di complessità organizzativa dell' Ateneo che registra ancora la carenza di ruoli dirigenziali e di personale tecnico amministrativo, carenza dalla quale conseguono difficoltà organizzative che inevitabilmente si accentuano con l'applicazione della <i>Performance</i> organizzativa ed individuale.
1.C	Ruolo del RPCT - Valutazione sintetica del ruolo di impulso e coordinamento del RPCT rispetto all'attuazione del PTPC individuando i fattori che ne hanno supportato l'azione	Il ruolo di impulso e coordinamento del RPCT è stato costantemente svolto attraverso il rafforzamento del rapporto con i Responsabili degli uffici, cercando in ogni modo di instaurare un clima di proficua collaborazione finalizzata al raggiungimento di un buon livello di attuazione del PTPC.
1.D	Aspetti critici del ruolo del RPCT - Illustrare i fattori che hanno ostacolato l'azione di impulso e coordinamento del RPCT rispetto all'attuazione del PTPC	Negli anni precedenti è emersa la difficoltà di coordinamento da parte del RPCT nell'ambito di un quadro generale complesso . Dal 2019 si è registrato un progressivo miglioramento anche se permangono criticità legate alla eterogeneità della comunità universitaria e alle caratteristiche della componente docente.

SCHEDA PER LA PREDISPOSIZIONE ENTRO IL 31/01/2020 DELLA RELAZIONE ANNUALE DEL RESPONSABILE DELLA PREVENZIONE DELLA CORRUZIONE E DELLA TRASPARENZA

La presente scheda è compilata dal RPCT delle pubbliche amministrazioni relativamente all'attuazione del PTPC 2019 e pubblicata sul sito istituzionale dell'amministrazione.

Le società e gli altri enti di diritto privato in controllo pubblico nonché gli enti pubblici economici utilizzano, per quanto compatibile, la presente scheda con riferimento alle misure anticorruzione adottate in base al PNA 2013, al successivo Aggiornamento del 2015 (Determinazione n. 12 del 28 ottobre 2015), al PNA 2016 (Delibera n. 831 del 3 agosto 2016) alle Linee Guida ANAC di cui alla determinazione n. 1134/2017, all'Aggiornamento 2017 (Delibera n. 1208 del 22 novembre 2017) e all'Aggiornamento 2018 del PNA (Delibera n. 1074 del 21 novembre 2018)

ID	Domanda	Risposta (inserire "X" per le opzioni di risposta selezionate)	Ulteriori Informazioni (Max 2000 caratteri)
2	GESTIONE DEL RISCHIO		
2.A	Indicare se è stato effettuato il monitoraggio per verificare la sostenibilità di tutte le misure, generali e specifiche, individuate nel PTPC		
2.A.1	Si (indicare le principali criticità riscontrate e le relative iniziative adottate)		
2.A.2	No, anche se il monitoraggio era previsto dal PTPC con riferimento all'anno 2019		
2.A.3	No, il monitoraggio non era previsto dal PTPC con riferimento all'anno 2019	X	
2.A.4	Se non è stato effettuato il monitoraggio, indicare le motivazioni del mancato svolgimento		
2.B	Indicare in quali delle seguenti aree si sono verificati eventi corruttivi e indicarne il numero (più risposte sono possibili). (Riportare le fattispecie penali, anche con procedimenti pendenti, e gli eventi corruttivi come definiti nel PNA 2013 (§ 2.1), nel PNA 2015 (§ 2.1), nella determinazione 6/2015 (§ 3, lett. a), nella delibera n. 215 del 26 marzo 2019 (§ 3.3.) e come mappati nei PTPC delle amministrazioni)		
2.B.1	Acquisizione e progressione del personale		
2.B.2	Affidamento di lavori, servizi e forniture		
2.B.3	Provvedimenti ampliativi della sfera giuridica dei destinatari privi di effetto economico diretto ed immediato per il destinatario		
2.B.4	Provvedimenti ampliativi della sfera giuridica dei destinatari con effetto economico diretto ed immediato per il destinatario		
2.B.5	Affari legali e contenzioso		
2.B.6	Incarichi e Nomine		
2.B.7	Gestione delle entrate, delle spese e del patrimonio		
2.B.8	Aree di rischio ulteriori (elencare quali)		
2.B.9	Non si sono verificati eventi corruttivi	X	
2.C	Se si sono verificati eventi corruttivi, indicare se nel PTPC 2019 erano state previste misure per il loro contrasto		
2.C.1	Si (indicare le motivazioni della loro inefficacia)		
2.C.2	No (indicare le motivazioni della mancata previsione)		
2.D	Indicare se è stata effettuata un'integrazione tra il sistema di monitoraggio delle misure anticorruzione e i sistemi di controllo interno		
2.D.1	Si (indicare le modalità di integrazione)	X	I meccanismi di integrazione fra sistema di monitoraggio e sistemi di controllo interno sono più informali che strutturali anche a causa della complessità dell'Ente. Gli organismi di controllo risiedono soprattutto presso l'Area Finanziaria mentre l'OIV consente un maggiore coordinamento e favorisce l'integrazione tra monitoraggio e sistema dei controlli.
2.D.2	No (indicare la motivazione)		
2.E	Indicare se sono stati mappati tutti i processi		
2.E.1	Si		
2.E.2	No, non sono stati mappati i processi (indicare le motivazioni)	X	Il PTPC prevede una mappatura biennale. E' stata effettuata nel 2018 e sarà fatta di nuovo nel 2020
2.E.3	No, ne sono stati mappati solamente alcuni (indicare le motivazioni)		
2.E.4	Nel caso della mappatura parziale dei processi, indicare le aree a cui afferiscono i processi mappati		

2.G	Indicare se il PTPC è stato elaborato in collaborazione con altre amministrazioni		
2.G.1	Sì (indicare con quali amministrazioni)		
2.G.2	No	X	
3	MISURE SPECIFICHE		
3.A	Indicare se sono state attuate misure specifiche oltre a quelle generali		
3.A.1	Sì	X	
3.A.2	No, anche se era previsto dal PTPC con riferimento all'anno 2019		
3.A.3	No, non era previsto dal PTPC con riferimento all'anno 2019		
3.B.	Se sono state attuate misure specifiche, indicare se tra di esse rientrano le seguenti misure (più risposte possibili):		
3.B.1	Attivazione di una procedura per la raccolta di segnalazioni da parte della società civile riguardo a eventuali fatti corruttivi che coinvolgono i dipendenti nonché i soggetti che intrattengono rapporti con l'amministrazione (indicare il numero di segnalazioni nonché il loro oggetto)	X	Il whistleblowing, precedentemente attivato solo per i dipendenti strutturati, è stato esteso a tutti i dipendenti, anche a tempo determinato, ai collaboratori a qualsiasi titolo, agli studenti, fornitori e qualsiasi altro stakeholder. Il sistema garantisce una assoluta tutela di anonimato del segnalante e consente anche di recepire segnalazioni completamente anonime. E' pervenuta una segnalazione per attività extraistituzionale non autorizzata.
3.B.2	Iniziative di automatizzazione dei processi per ridurre i rischi di corruzione (specificare quali processi sono stati automatizzati)		
3.B.3	Attività di vigilanza nei confronti di enti e società partecipate e/o controllate con riferimento all'adozione e attuazione del PTPC o di adeguamento del modello di cui all'art. 6 del D.Lgs. 231/2001 (solo se l'amministrazione detiene partecipazioni in enti e società o esercita controlli nei confronti di enti e società)	X	E' stato approvato dal Consiglio di Amministrazione del 17/12/2019 il Piano di razionalizzazione delle Partecipate
3.C	Se sono state attuate misure specifiche, formulare un giudizio sulla loro attuazione indicando quelle che sono risultate più efficaci nonché specificando le ragioni della loro efficacia (riferirsi alle tipologie di misure indicate a pag. 22 dell'Aggiornamento 2015 al PNA):		L' RPCT, in attuazione della normativa sulla prevenzione della Corruzione e Trasparenza, ai sensi della delibera ANAC n.50/2013 e della Circolare n.1/2014 della Funzione Pubblica, ha esplicato attività di vigilanza sulle Società Partecipate di Ateneo e sulla Fondazione Universitaria. In tal senso è stata trasmessa apposita comunicazione al Direttore Generale della Fondazione circa gli adempimenti di legge, la nomina di un RPCT e l'adozione di normativa interna per l'accesso generalizzato ai dati e documenti. Per le Società Partecipate si è proceduto con delibera del CDA ad approvare i protocolli di Legalità e a promuovere l'adozione del modello di organizzazione e gestione contenuto nel d.lgvo 231/2001. Elemento di criticità è rappresentato dalla carenza di una apposita Struttura Amministrativa di gestione delle partecipazioni di Ateneo. Le Partecipate attualmente rientrano tra le competenze del Settore Scuola di Dottorato, Partecipazioni e Brevetti.
3.D	Indicare se alcune misure sono frutto di un'elaborazione comune ad altre amministrazioni		
3.D.1	Sì (indicare quali misure, per tipologia)		
3.D.2	No	X	
4	TRASPARENZA		
4.A	Indicare se è stato informatizzato il flusso per alimentare la pubblicazione dei dati nella sezione "Amministrazione trasparente"		
4.A.1	Sì (indicare le principali sotto-sezioni alimentate da flussi informatizzati di dati)	X	E' stato fatto parzialmente, limitatamente all'attivazione della piattaforma telematica di E-Procurement U-BUY, che consente la pubblicazione automatica dei dati delle gare d'appalto e dei contratti. Comunque la misura non era prevista nel PTPC
4.A.2	No, anche se la misura era prevista dal PTPC con riferimento all'anno 2019		
4.A.3	No, la misura non era prevista dal PTPC con riferimento all'anno 2019		
4.B	Indicare se il sito istituzionale, relativamente alla sezione "Amministrazione trasparente", ha l'indicatore delle visite		
4.B.1	Sì (indicare il numero delle visite)	X	39,707
4.B.2	No (indicare se non è presente il contatore delle visite)		
4.C	Indicare se sono pervenute richieste di accesso civico "semplice"		
4.C.1	Sì (riportare il numero di richieste pervenute e il numero di richieste che hanno dato corso ad un adeguamento nella pubblicazione dei dati)	64	
4.C.2	No	X	

4.D	Indicare se sono pervenute richieste di accesso civico "generalizzato"		
4.D.1	Sì (riportare il numero complessivo di richieste pervenute e, se disponibili, i settori interessati dalle richieste di accesso generalizzato)	X	n.1 richiesta: segreteria studenti di medicina e chirurgia, professioni sanitarie, odontoiatria, scienze attività motorie farmacia e ctf, ss.mm.ff.nn.
4.D.2	No		
4.E	Indicare se è stato istituito il registro degli accessi		
4.E.1	Sì (se disponibili, indicare i settori delle richieste)	X	area affari legali ; settore organi accademici ed attività istituzionali; settore prevenzione e sicurezza sul lavoro; settore progetti europei e nazionali; settore scuola di dottorato, partecipazioni e brevetti; segreteria studenti di medicina e chirurgia, professioni sanitarie, odontoiatria; scienze attività motorie; farmacia e ctf, ss.mm.ff.nn.; segreteria studenti di psicologia e scienze sociali, lettere e scienze della formazione; settore corsi post lauream (tfa - pas - master - perfezionamento/aggiornamento/formazione) ; settore scuole di specializzazione ed esami di stato; segreteria studenti di architettura, ingegneria e scienze manageriali; segreteria studenti di economia e lingue; settore applicativi servizi studenti; settore erasmus (chiave 1); settore patrimonio immobiliare; procedure per bandi e acquisti sotto soglia pubblici appalti - centrale mepa; settore progettazione e sviluppo edilizio; settore servizi da global service, manutenzione ordinaria e straordinaria; segreteria del direttore generale (servizio protocollo); settore archivio generale di ateneo; settore personale docente e rapporti con le asl; settore personale non docente , lavoro a tempo determinato e relazioni sindacali
4.E.2	No		
4.F	E' rispettata l'indicazione che prevede di riportare nel registro l'esito delle istanze		
4.F.1	Sì	X	
4.F.2	No		
4.G	Indicare se sono stati svolti monitoraggi sulla pubblicazione dei dati:		
4.G.1	Sì (indicare la periodicità dei monitoraggi e specificare se essi hanno riguardato la totalità oppure un campione di obblighi)	X	Nel corso dell'anno 2019 sono state svolte verifiche su 5 strutture dell'Ateneo con successiva stesura di verbale indicando le imprecisioni e gli errori di pubblicazione sul sito nella specifica sezione di Amministrazione Trasparente.
4.G.2	No, anche se era previsto dal PTPC con riferimento all'anno 2019		
4.G.3	No, non era previsto dal PTPC con riferimento all'anno 2019		
4.H	Formulare un giudizio sul livello di adempimento degli obblighi di trasparenza indicando quali sono le principali inadempienze riscontrate nonché i principali fattori che rallentano l'adempimento:		Il livello di adempimento degli obblighi di trasparenza è buono. Un riscontro oggettivo proviene anche dall'esito positivo di n. 5 verifiche a campione effettuate.
5	FORMAZIONE DEL PERSONALE		
5.A	Indicare se è stata erogata la formazione dedicata specificamente alla prevenzione della corruzione		
5.A.1	Sì	X	
5.A.2	No, anche se la misura era prevista dal PTPC con riferimento all'anno 2019		
5.A.3	No, la misura non era prevista dal PTPC con riferimento all'anno 2019		
5.B	Se non è stata erogata la formazione in materia di prevenzione della corruzione, indicare le ragioni della mancata erogazione:		
5.C	Se è stata erogata la formazione in materia di prevenzione della corruzione, indicare quali soggetti tra i seguenti hanno svolto le docenze: (più risposte possibili)		
5.C.1	SNA		
5.C.2	Università		
5.C.3	Altro soggetto pubblico (specificare quali)		FORMEL/ANAC
5.C.4	Soggetto privato (specificare quali)		Avvocato specializzato in appalti
5.C.5	Formazione in house		
5.C.6	Altro (specificare quali)		

5.D	Se è stata erogata la formazione in materia di prevenzione della corruzione, formulare un giudizio sulla formazione erogata con particolare riferimento all'appropriatezza di destinatari e contenuti, sulla base, ad esempio, di eventuali questionari somministrati ai partecipanti:		Dal 2019 è stata rafforzata la formazione specifica e avanzata in materia di prevenzione della corruzione e in particolare sulla trasparenza e sull'accesso generalizzato "Foia". Nel Piano di Prevenzione della corruzione 2019-2021 è stata rafforzata la formazione specifica professionale, mirata e differenziata, soprattutto in ambito degli appalti e delle procedure di scelta del contraente.
6	ROTAZIONE DEL PERSONALE		
6.A	Indicare il numero di unità di personale dipendente di cui è composta l'amministrazione:		
6.A.1	Numero dirigenti o equiparati		1 Direttore Generale; 1 Dirigente di II fascia; 16 Equiparati (13 Direttori di Dipartimento e 2 Direttori di Centro)
6.A.2	Numero non dirigenti o equiparati		1012 (691 docenti e ricercatori + 321 dipendenti Tecnici e Amministrativi; 23 Collaboratori Esperti Linguistici)
6.B	Indicare se nell'anno 2019 è stata effettuata la rotazione del personale come misura di prevenzione del rischio.		
6.B.1	Si (riportare i dati quantitativi di cui si dispone relativi alla rotazione dei dirigenti, dei funzionari e del restante personale)	X	10 strutture interessate alla rotazione: 1) Funzionario del Settore Tributi; 2) Funzionario del Dipartimento di Farmacia; 3) Funzionario del Settore Gestione Carriere Personale Tab e Cel; 4) Funzionario Settore Relazioni Sindacali, organizzazione, sviluppo e formazione; 5) Funzionario del Settore Orientamento, Tutorato, Placement, diritto allo studio e disabilità; 6) Funzionario del Settore Supporto al Nucleo di Valutazione; 7) Funzionario del Settore Supporto Presidio di Qualità; 8) Funzionario del Settore Programmazione e valutazione della didattica e della ricerca; 9) Funzionario Segreteria Studenti di Architettura, Ingegneria e Scienze Manageriali; 10) Funzionario Segreteria di Lettere e Scienze della Formazione. Si ravvisa, tuttavia, una sostanziale difficoltà da parte dell'Ateneo di procedere alla effettiva rotazione degli incarichi soprattutto nei settori più esposti a rischio a causa di carenza di personale qualificato.
6.B.2	No, anche se la misura era prevista dal PTPC con riferimento all'anno 2019		
6.B.3	No, la misura non era prevista dal PTPC con riferimento all'anno 2019		
6.B.4	Indicare, ove non sia stato possibile applicare la misura, le scelte organizzative o le altre misure di natura preventiva ad effetto analogo		
6.C	Indicare se l'ente, nel corso del 2019, è stato interessato da un processo di riorganizzazione (anche se avviato in anni precedenti e concluso o in corso nel 2019)		
6.C.1	Si	X	C.d.A. del 20/12/2017; C.d.A. del 18/12/2018; C.d.A. del 22/01/2019
6.C.2	No		
7	INCONFERIBILITÀ PER INCARICHI DIRIGENZIALI D.LGS. 39/2013		
7.A	Indicare se sono state effettuate verifiche sulla veridicità delle dichiarazioni rese dagli interessati sull'insussistenza di cause di inconferibilità:		
7.A.1	Si (indicare il numero di verifiche e il numero di eventuali violazioni accertate)	X	Due verifiche effettuate ai sensi dell'art. 3 D.lgs. 39/2013 (Direttore Generale, Dirigente II fascia) Nessuna violazione accertata
7.A.2	No, anche se la misura era prevista dal PTPC con riferimento all'anno 2019		
7.A.3	No, la misura non era prevista dal PTPC con riferimento all'anno 2019		
7.B	Formulare un giudizio sulle iniziative intraprese per la verifica delle situazioni di inconferibilità per incarichi dirigenziali:		I controlli effettuati sono esigui ma, come più volte evidenziato, sono da attribuire alla carenza di personale tecnico-amministrativo
8	INCOMPATIBILITÀ PER PARTICOLARI POSIZIONI DIRIGENZIALI - D.LGS. 39/2013		
8.A	Indicare se sono state adottate misure per verificare la presenza di situazioni di incompatibilità:		
8.A.1	Si (indicare quali e il numero di violazioni accertate)		
8.A.2	No, anche se la misura era prevista dal PTPC con riferimento all'anno 2019		
8.A.3	No, la misura non era prevista dal PTPC con riferimento all'anno 2019	X	Non sono state adottate misure per verificare la presenza di incompatibilità in quanto in entrambe le posizioni, erano state rese dichiarazioni negative.
8.B	Formulare un giudizio sulla misura adottata per la verifica delle situazioni di incompatibilità per particolari posizioni dirigenziali:		

9	CONFERIMENTO E AUTORIZZAZIONE INCARICHI AI DIPENDENTI		
9.A	Indicare se è stata adottata una procedura prestabilita per il rilascio delle autorizzazioni allo svolgimento di incarichi:		
9.A.1	Sì	X	formulazione di apposito modulo reperibile sul sito web
9.A.2	No, anche se la misura era prevista dal PTPC con riferimento all'anno 2019		
9.A.3	No, la misura non era prevista dal PTPC con riferimento all'anno 2019		
9.B	Se non è stata adottata una procedura prestabilita, indicare le ragioni della mancata adozione		
9.C	Indicare se sono pervenute segnalazioni sullo svolgimento di incarichi extra-istituzionali non autorizzati:		
9.C.1	Sì (indicare le segnalazioni pervenute e il numero di violazioni accertate)	X	N.2
9.C.2	No		
10	TUTELA DEL DIPENDENTE PUBBLICO CHE SEGNA LA GLI ILLECITI (WHISTLEBLOWING)		
10.A	Indicare se è stata attivata una procedura per l'inoltro e la gestione di segnalazione di illeciti da parte di dipendenti pubblici dell'amministrazione:		
10.A.1	Sì	X	
10.A.2	No, anche se la misura era prevista dal PTPC con riferimento all'anno 2019		
10.A.3	No, la misura non era prevista dal PTPC con riferimento all'anno 2019		
10.B	Se non è stata attivata la procedura, indicare le ragioni della mancata attivazione:		
10.C	Se è stata attivata la procedura, indicare attraverso quale tra i seguenti mezzi sono inoltrate le segnalazioni:		
10.C.1	Documento cartaceo		
10.C.2	Email		
10.C.3	Sistema informativo dedicato		
10.C.4	Sistema informativo dedicato con garanzia di anonimato	X	
10.D	Se è stata attivata la procedura, indicare se sono pervenute segnalazioni dal personale dipendente dell'amministrazione		
10.D.1	Sì, (indicare il numero delle segnalazioni)	X	N° 1
10.D.2	No		
10.E	Se sono pervenute segnalazioni, indicare se esse hanno dato luogo a casi di discriminazione dei dipendenti che hanno segnalato gli illeciti:		
10.E.1	Sì (indicare il numero di casi)		
10.E.2	No	X	
10.F	Indicare se tramite la procedura di whistleblowing sono pervenute segnalazioni anonime o da parte di soggetti non dipendenti della stessa amministrazione		
10.F.1	Sì (indicare il numero di casi)		
10.F.2	No	X	
10.G	Formulare un giudizio sul sistema di tutela del dipendente pubblico che segnala gli illeciti indicando le misure da adottare per rafforzare la garanzia di anonimato e la tutela da azioni discriminatorie:		Il sistema è sicuramente funzionale al suo obiettivo. Tuttavia, nonostante le numerose garanzie a tutela dell'anonimato del segnalante, si avverte ancora la necessità di superare alcune diffidenze da parte dei dipendenti.
11	CODICE DI COMPORTAMENTO		
11.A	Indicare se è stato adottato il codice di comportamento che integra e specifica il codice adottato dal Governo (D.P.R. n. 62/2013):		
11.A.1	Sì	X	
11.A.2	No (indicare la motivazione)		
11.B	Se è stato adottato il codice di comportamento, indicare se sono stati adeguati gli atti di incarico e i contratti alle previsioni del D.P.R. n. 62/2013 e delle eventuali integrazioni previste dal codice dell'amministrazione:		
11.B.1	Sì	X	
11.B.2	No		
11.C	Se è stato adottato il codice di comportamento, indicare se sono pervenute segnalazioni relative alla violazione del D.P.R. n. 62/2013 e delle eventuali integrazioni previste dal codice dell'amministrazione:		
11.C.1	Sì (indicare il numero delle segnalazioni pervenute e il numero di violazioni accertate)		
11.C.2	No	X	

11.D	Se sono pervenute segnalazioni, indicare se esse hanno dato luogo a procedimenti disciplinari:		
11.D.1	Sì (indicare il numero di procedimenti disciplinari specificando il numero di quelli che hanno dato luogo a sanzioni)		
11.D.2	No		
11.E	Formulare un giudizio sulle modalità di elaborazione e adozione del codice di comportamento:		È stato emanato nel rispetto delle procedure previste dalla normativa in vigore. La bozza è stata messa in condivisione pubblica per 30 giorni, sono state raccolte ed esaminate le segnalazioni, la bozza finale è stata approvata dal Consiglio di Amministrazione e dal Senato Accademico previo parere positivo dell'OIV. Successivamente il Codice è stato emanato con decreto rettorale, trasmesso a tutto il personale, pubblicato sul sito web ed è stata data disposizione a tutti i responsabili di strutture dell'Ateneo che a qualsiasi titolo reclutano personale, anche a tempo determinato e con qualsiasi forma contrattuale (incluse le collaborazioni professionali anche occasionali), di consegnarne una copia ai neoassunti avendo cura di farsi sottoscrivere una dichiarazione di presa visione dello stesso.
12	PROCEDIMENTI DISCIPLINARI E PENALI		
12.A	Indicare se nel corso del 2019 sono pervenute segnalazioni che prefigurano responsabilità disciplinari o penali legate ad eventi corruttivi:		
12.A.1	Sì (indicare il numero di segnalazioni pervenute e il numero di quelle che hanno dato luogo all'avvio di procedimenti disciplinari o penali)	X	N° 7
12.A.2	No		
12.B	Indicare se nel corso del 2019 sono stati avviati procedimenti disciplinari per fatti penalmente rilevanti a carico dei dipendenti:		
12.B.1	Sì (indicare il numero di procedimenti)	X	N° 7
12.B.2	No		
12.C	Se nel corso del 2019 sono stati avviati procedimenti disciplinari per fatti penalmente rilevanti a carico dei dipendenti, indicare se tali procedimenti hanno dato luogo a sanzioni:		
12.C.1	Sì, multa (indicare il numero)		
12.C.2	Sì, sospensione dal servizio con privazione della retribuzione (indicare il numero)	X	N° 1 (Provvedimento sospeso dal TAR con ordinanza cautelare)
12.C.3	Sì, licenziamento (indicare il numero)		
12.C.4	Sì, altro (specificare quali)		
12.D	Se nel corso del 2019 sono stati avviati procedimenti disciplinari per fatti penalmente rilevanti a carico dei dipendenti, indicare se i fatti penalmente rilevanti sono riconducibili a reati relativi a eventi corruttivi (Indicare il numero di procedimenti per ciascuna tipologia; lo stesso procedimento può essere riconducibile a più reati):		
12.D.1	Sì, peculato – art. 314 c.p.		
12.D.2	Sì, Concussione - art. 317 c.p.		
12.D.3	Sì, Corruzione per l'esercizio della funzione - art. 318 c.p.		
12.D.4	Sì, Corruzione per un atto contrario ai doveri di ufficio –art. 319 c.p.	X	N° 1
12.D.5	Sì, Corruzione in atti giudiziari –art. 319ter c.p.		
12.D.6	Sì, induzione indebita a dare o promettere utilità – art. 319quater c.p.		
12.D.7	Sì, Corruzione di persona incaricata di pubblico servizio –art. 320 c.p.		
12.D.8	Sì, Istigazione alla corruzione –art. 322 c.p.		
12.D.9	Sì, Traffico di influenze illecite -art. 346-bis c.p.		
12.D.10	Sì, Turbata libertà degli incanti -art. 353 c.p.		
12.D.11	Sì, Turbata libertà del procedimento di scelta del contraente -art. 353 c.p.		
12.D.12	Sì, altro (specificare quali)		
12.D.13	No		
12.E	Se i fatti penalmente rilevanti sono riconducibili a reati relativi a eventi corruttivi, indicare a quali aree di rischio sono riconducibili i procedimenti penali (Indicare il numero di procedimenti per ciascuna area):		Avvio procedimento disciplinare a seguito di sentenza di condanna passata in giudicato per il reato ex art. 319 c.p. (Corruzione per un atto contrario ai doveri d'ufficio) - Area del Personale - N. 1
12.F	Indicare se nel corso del 2019 sono stati avviati a carico dei dipendenti procedimenti disciplinari per violazioni del codice di comportamento, anche se non configurano fattispecie penali:		
12.F.1	Sì (indicare il numero di procedimenti)	X	N° 1
12.F.2	No		

13	ALTRE MISURE		
13.A	Indicare se sono pervenute segnalazioni relative alla violazione dei divieti contenuti nell'art. 35 bis del d.lgs. n. 165/2001 (partecipazione a commissioni e assegnazioni agli uffici ai soggetti condannati, anche con sentenza non passata in giudicato, per i reati di cui al Capo I, Titolo II, Libro II, c.p.):		
13.A.1	Sì (indicare il numero di segnalazioni pervenute e il numero di violazioni accertate)		
13.A.2	No	X	
13.B	Indicare se ci sono stati casi di attivazione delle azioni di tutela previste in eventuali protocolli di legalità o patti di integrità inseriti nei contratti stipulati:		
13.B.1	Sì (indicare il numero di contratti interessati dall'avvio di azioni di tutela)		
13.B.2	No	X	
13.C	Indicare se è stata effettuata la rotazione degli incarichi di arbitrato:		
13.C.1	Sì (specificare se sono stati adottati criteri di pubblicità dell'affidamento di incarichi)		
13.C.2	No, anche se sono stati affidati incarichi di arbitrato		
13.C.3	No, non sono stati affidati incarichi di arbitrato	X	
13.D	Indicare se sono pervenuti suggerimenti e richieste da parte di soggetti esterni all'amministrazione con riferimento alle politiche di prevenzione della corruzione: (più risposte possibili)		
13.D.1	Sì, suggerimenti riguardo alle misure anticorruzione		
13.D.2	Sì, richieste di chiarimenti e approfondimenti riguardanti le misure anticorruzione adottate		
13.D.3	No	X	
13.E	Formulare un giudizio sulle misure sopra citate specificando le ragioni della loro efficacia oppure della loro mancata adozione o attuazione:		Da quanto esposto risulta un notevole miglioramento rispetto all'anno 2018. Gli adempimenti più importanti sono stati eseguiti con maggiore attenzione riguardo la <i>ratio</i> della norma stessa e soprattutto in un rinnovato spirito di collaborazione, addirittura propositivo verso il nuovo anno.
14.A	ROTAZIONE STRAORDINARIA		
14.A.1	Indicare se è stata prevista nel PTPCT o in altro atto organizzativo la disciplina per l'attuazione della rotazione straordinaria		
14.A.2	Sì (indicare il numero dei soggetti coinvolti e le qualifiche rivestite)		
14.A.3	No, anche se la misura era prevista dal PTPCT con riferimento all'anno 2019		
14.A.4	No, la misura non era prevista dal PTPCT con riferimento all'anno 2019	X	
15.A.	PANTOUFLAGE		
15.A.1	Indicare se sono stati individuati casi di pantouflage		
15.A.2	Sì (indicare quanti e quali casi)		
15.A.3	No	X	
15.B	Indicare se nel PTPCT 2019 o in altro atto organizzativo sono state previste delle misure per il contrasto dei casi di pantouflage		
15.B.1	Sì (indicare le misure adottate)	X	Le azioni per il contrasto al <i>pantouflage</i> sono indicate nel PTPCT
15.B.2	No		

7. Pari opportunità e bilancio di genere

7.1 Pari opportunità

A seguito della riforma Gelmini, il Comitato per le Pari Opportunità dell'Ateneo, ha optato per lo scioglimento, in data 18 marzo 2013, senza attendere la costituzione del Comitato Unico di Garanzia per le pari opportunità, la valorizzazione del benessere di chi

lavora e contro le discriminazioni, organo introdotto dal c.d. Collegato lavoro (L. n. 183/2010) che, nel novellare il D. Lgs. n. 165/2001 (Testo unico sul lavoro nelle pubbliche amministrazioni), ha previsto, nell'art. 21, la *reductio ad unum* dei Comitati per le Pari Opportunità e dei Comitati Paritetici sul Fenomeno del *mobbing* e la loro trasformazione in nuovi Comitati Unici di Garanzia (C.U.G.). La costituzione del C.U.G. di ateneo è avvenuta con Decreto Rettorale n. 1582 del 06/11/2014.

Di seguito si espone l'attività svolta dal CUG nel 2019.

A. OPERATIVITA'

Nomina e composizione

All'inizio dell'anno 2019 il primo Comitato nominato il 6-11-2014 per il quadriennio 2014-2018 ha portato a termine il suo mandato, con l'ultima riunione del 22 gennaio 2019.

In seguito alle procedure di interpello e nomina come previste dal Regolamento per la disciplina della costituzione, composizione e funzionamento del Comitato Unico di Garanzia (emanato con D.R. n. 349 del 26 marzo 2014), gli Organi di Ateneo hanno proceduto alla designazione del nuovo Comitato Unico di Garanzia per le pari opportunità, per la valorizzazione del benessere di chi lavora e contro le discriminazioni, per il quadriennio 2019-2022.

Dal DR 4616 del 2018, Prot. N. 79653 del 20-12-2018 e ssgg. integrazioni, il CUG 2019-2022 alla data del 31-12-2019 risultava così costituito:

Rappresentanti dei Professori di ruolo e dei Ricercatori universitari, ivi compresi i collaboratori linguistici a tempo indeterminato designati dai SINDACATI

Prof.ssa Francesca Alparone
Prof.ssa Sandra Rosini
Prof.ssa Oriana Trubiani
Prof.ssa Barbara Iannone – Supplente

Rappresentanti dei Professori di ruolo e dei Ricercatori universitari, ivi compresi i collaboratori linguistici a tempo indeterminato designati dal SENATO ACCADEMICO

Prof.ssa Adele Bianco
Dott.ssa Maria Grazia Del Fuoco
Dott.ssa Ottavia Aristone
Dott. Ugo Perolino – supplente

Rappresentanti del Personale tecnico-amministrativo, ivi compresi i collaboratori linguistici a tempo indeterminato designati dai SINDACATI

Dott.ssa Donatella Di Renzo
Dott.ssa Francesca Cermignani
Dott. Simone Calci
Dott. Antonio Appignani – supplente

Rappresentanti del Personale tecnico-amministrativo, ivi compresi i collaboratori linguistici a tempo indeterminato designati dal SENATO ACCADEMICO

Dott.ssa Felicia D'Apolito
Dott. Fabio Monteverde
Sig. Luigi Fusella
Dott.ssa Angela Loy Williams – supplente

Rappresentante dei Dottorandi e degli Specializzandi designato dal SENATO ACCADEMICO

Dott.ssa Francesca Diomede

Rappresentanti degli Studenti designati dalla CONSULTA DEGLI STUDENTI

Annamaria Mastantuoni
Ramundo Mariantonietta

Come da **Regolamento per la disciplina della costituzione, composizione e funzionamento del Comitato Unico di Garanzia** (Art. 2, Comma 11) il Comitato ha eletto al proprio interno la Presidente, nel corso della sua prima riunione, in data 30-01-2019.

Come Presidente, eletta all'unanimità, è risultata la dott. Francesca Cermignani, già Presidente uscente.

Sia la Presidente che diversi componenti del nuovo CUG provengono dalla precedente esperienza, avendo confermato la propria disponibilità all'incarico al fine di assicurare continuità e ottimizzare l'azione del precedente organismo, e non disperdere lavori ed azioni intrapresi (come da PAP 2018-2020) la cui realizzazione si esplica nel corso del medio-lungo periodo.

Nondimeno nuovi e preziosi componenti si sono aggiunti apportando alla squadra nuove professionalità e nuovi spunti.

Come già nel precedente mandato, anche questo nuovo CUG ha coinvolto attivamente e fin da subito i anche i componenti supplenti, facendo tesoro del loro contributo in diverse situazioni ed eventi (cfr. *infra*).

Risorse

Il CUG redige il Piano delle Azioni Positive triennale, approvato dall'Ente; nel PAP è indicato un budget, accantonato per l'attuazione delle azioni indicate (cfr. *infra*), a questo budget il CUG fa riferimento per le spese eventualmente da affrontare nella sua attività (eventi, formazione, attività di rete)

Riconoscibilità / visibilità

Spazi fisici e virtuali, eventi

Il CUG non dispone di un proprio ufficio o spazio fisico deputato all'interno dell'Ateneo, e per le sue riunioni utilizza gli spazi istituzionali messi liberamente a disposizione dagli Organi (in genere la Sala Consiliare).

Ha invece un suo spazio virtuale: uno spazio dedicato sul sito dell'ateneo, che il Comitato ha organizzato con tutte le informazioni complete che riguardano la sua composizione e l'attività che porta avanti, e che tiene costantemente aggiornato (cfr. *infra*, B.1.3).

Come da PAP, il CUG organizza con costanza eventi (seminari, convegni, mostre, spettacoli, e altro), momenti di incontro ad approfondimento che hanno anche lo scopo di promuovere la visibilità del CUG stesso e di promuovere i temi di cui si occupa (cfr. *infra*, *Attività*).

Normativa che regola rapporti Amministrazione / CUG

- *Regolamento per la disciplina della costituzione, composizione e funzionamento del Comitato Unico di Garanzia* - emanato con D.R. n. 349 del 26 marzo 2014
- *Disciplina interna di funzionamento del Comitato Unico di Garanzia dell'Università "G. d'Annunzio"* (documento interno per disciplinare il funzionamento del Comitato, redatto e approvato dal CUG in seduta del 10-02-2016)

B. ATTIVITA'

Nel corso del 2019 il Comitato si è riunito n. 12 volte, tra riunioni ordinarie e incontri legati agli eventi organizzati:

- 1) 22 gennaio – Ultima riunione vecchio CUG
- 2) 30 gennaio – Prima riunione: insediamento del nuovo CUG ed elezione Presidente
- 3) 7 febbraio – Riunione ordinaria
- 4) 27 febbraio – Riunione ordinaria
- 5) 8 marzo – Evento per Giornata internazionale della donna (Convegno: *Donne e lavoro. Passato, presente e futuro.*)
- 6) 15 maggio – Riunione ordinaria
- 7) 12 giugno – Riunione ordinaria
- 8) 10 luglio – Riunione ordinaria
- 9) 2 ottobre – Riunione ordinaria
- 10) 6 novembre – Riunione ordinaria
- 11) 25 novembre – Evento per Giornata internazionale contro la violenza sulle donne (Recital *Deep River Voices*)
- 12) 17 dicembre – Riunione ordinaria

A questo calendario di riunioni ordinarie ed eventi organizzati, si aggiungono partecipazioni e interventi a seminari, riunioni, convegni e momenti formativi, da parte di alcuni componenti e/o della Presidente, e incontri operativi e di rete:

- 1) 17-18 gennaio 2019 – Partecipazione a convegno (e successivo tavolo di lavoro) *Le discriminazioni fondate sull'orientamento sessuale e sull'identità di genere*, Pisa, Università (Fusella)
- 2) 26 gennaio 2019 - Intervento e relazione a evento *Il ruolo della donna per la pace nel mondo*, Pescara (Bianco, relazione; Cermignani)
- 3) 15 marzo 2019 – *Le politiche di genere per lo sviluppo del territorio: lo strumento del Bilancio di genere*, evento organizzato da FIDAPA Pescara per presentazione Bilancio di genere UdA (relazioni di: Trubiani, Bianco, Cortini)
- 4) 25 giugno 2019 – Corso di formazione *Bilancio di Genere e bilancio sociale* – Torino (Cermignani e Lara Fontanella – Gruppo di Lavoro per il Bilancio di Genere)
- 5) 15 luglio 2019 – Riunione Gruppo di lavoro sulle tematiche di genere, CRUI, Roma (Bianco)
- 6) 21 novembre 2019 Convegno *Presentazione Linee guida per il Bilancio di Genere negli Atenei italiani*, MIUR (Cermignani, Fusella)

Poteri propositivi-consultivi e di verifica

Il CUG esplica i compiti e poteri propositivi, consultivi e di verifica ad esso attribuiti, attraverso la somma di tutte le attività che mette in campo nell'anno.

Nel corso del 2019 il Comitato ha portato avanti l'attività ordinaria, consistente nelle azioni di comunicazione, formazione e networking, nell'attività consultiva e in azioni di supporto e sostegno, di seguito descritte in dettaglio; nello stesso tempo ha lavorato sulle principali azioni positive, alcune delle quali programmate e/o avviate negli anni precedenti, che per la loro natura complessa hanno richiesto fasi preparatorie, organizzative ed attuative distribuite nel medio e lungo periodo.

In sintesi il Comitato Unico di Garanzia ha lavorato portando avanti un'intensa e produttiva attività, grazie all'impegno di una buona parte dei e delle componenti che si sono dimostrati elementi costantemente attivi e partecipi nell'operatività del comitato stesso.

B.1 Azioni di formazione e comunicazione rivolte all'Ateneo e/o aperte al pubblico (convegni, seminari, corsi di formazione, ecc.)

B.1.1

Convegno *Donna e lavoro passato presente futuro* – 8 marzo 2019, Campus di Chieti

Nel 2019 il CUG dell'Ateneo d'Annunzio ha voluto legare la riflessione sulla giornata internazionale della donna al rapporto tra donna e lavoro, soffermandosi su un tema di fondamentale importanza per la stessa istituzione della giornata dell'8 marzo, e organizzando il convegno dal titolo *Donne e lavoro. Passato, presente e futuro*. Nel corso del convegno, che si è svolto la mattina dell'8 marzo presso l'Aula Magna di Lettere, nel cuore del Campus di Chieti, e nel successivo dibattito, è stato tracciato un quadro della condizione lavorativa della donne in diversi settori e ambiti, con approfondimenti di studiose e testimonianze di lavoratrici e imprenditrici, individuando criticità e riflettendo sui possibili sviluppi futuri.

Sono intervenute docenti ed esperte di diversi ambiti legati al tema (cfr. *infra*, B 3.3), portando il contributo della loro analisi o l'apporto della testimonianza della loro esperienza. Tra i presenti, oltre a studenti, studentesse e studiose dell'Ateneo, erano state invitate alcune classi di licei e scuole del territorio, a cui è stato rilasciato di un attestato di partecipazione.

B.1.2

Recital *Deep river voices* – Voci dal fondo del mare – 25 novembre 2019 - Auditorium del Rettorato

Per la giornata internazionale contro la violenza di genere, nel 2019 il CUG ha scelto sensibilizzare la riflessione attraverso un evento artistico e musicale: ***“Deep river voices - Voci dal fondo del mare”*** *Recital per la Giornata mondiale contro la violenza sulle donne*. Per la realizzazione dell'evento il CUG ha dato vita ad una rete virtuosa di collaborazioni (cfr. *infra*, B.3.3.); sul palco si sono avvicendati cantanti, ballerini, musicisti e due cori: gli artisti hanno dato vita ad un viaggio tra spirituals, gospel, danza e teatro e, attraverso i secoli e i luoghi, è andata in scena la lunga storia di dolore e resistenza femminili. Lo spettacolo, che ha visto una notevole e coinvolta partecipazione di pubblico, ha riscosso grande successo ed è stato un'occasione per riflettere sul tema della violenza sulle donne, e sottolineare il ruolo fondamentale che può svolgere l'Università, come struttura culturale e formativa, per cambiare la mentalità e la cultura che creano un terreno fertile per il fenomeno della violenza, adoperandosi per creare una nuova consapevolezza che porti al superamento del problema.

B.1.3

Aggiornamento sito web del CUG

Nel 2019 è stato portato avanti e implementato **l'aggiornamento del sito web** come strumento di comunicazione dell'attività, delle iniziative e degli ambiti di intervento del Comitato Unico di Garanzia (<<https://www.unich.it/ateneo/organizzazione/organi-di-controllo-consultivi-e-di-garanzia/comitato-unico-di-garanzia-cug>>)

Costruito e pubblicato a partire dal 2015, il sito fino al 2017 è stato organizzato, curato e aggiornato dalla componente (poi presidente) Cermignani, avvalendosi di un supporto tecnico esterno al Comitato (Phd. Daniela Marchetti). A partire dal 2017 il CUG ha potuto avocare a sé interamente il lavoro sul sito web, grazie alla presenza all'interno del Comitato delle necessarie competenze tecniche ed informatiche. Dal 2019 il lavoro informatico è stato preso in carico dal componente dott. Simone Calci, che ha finalmente trasferito i contenuti all'interno dello spazio web istituzionale dell'università; l'aggiornamento e implementazione del sito (contenuti e aspetti informatici) sono attualmente portati avanti da Calci, Cermignani e Bianco.

B.2 Azioni positive

Il CUG si era prefisso di portare a compimento, in maniera prioritaria, due azioni positive fondamentali per l'intera programmazione: la realizzazione, stesura e pubblicazione del Bilancio di genere e la redazione e approvazione del Piano delle Azioni Positive (PAP). Si tratta di azioni tra loro strettamente connesse e che il CUG aveva individuato come obiettivi da realizzare prioritariamente, perché costituiscono la base conoscitiva e il fondamento su cui programmare e costruire successive iniziative ed interventi

Dopo aver portato a compimento nel 2018 sia il Bilancio di Genere sia il PAP, nel corso del 2019 il Comitato ha lavorato **all'attuazione degli obiettivi inseriti nel PAP**, tra cui:

- accrescere la cultura dell'uguaglianza e delle pari opportunità, attraverso azioni di sensibilizzazione, informazione e formazione (cfr. *supra*, 1.);
- promuovere la digitalizzazione delle politiche per le pari opportunità (sito, cfr. *supra*, 1.2.);
- monitorare il contesto, attraverso statistiche di genere ed indagini nella comunità universitaria (Bilancio di Genere) e diffondere i risultati (cfr. *infra*, cerimonia candele);
- promuovere il benessere lavorativo e promuovere il benessere bio-psicosociale della popolazione studentesca;
- favorire la conciliazione dei tempi di vita, di lavoro e di studio;
- rimuovere le discriminazioni nel linguaggio amministrativo.

Inoltre, nella prospettiva di arricchire e aggiornare costantemente il PAP stesso, sono state progettate e messe in campo anche altre azioni positive specifiche, come i lavori preparatori per la redazione del Regolamento per le carriere Alias per persone transgender (gennaio-luglio 2019), uno strumento Lgbtqi-friendly per agevolare le persone in transizione di genere.

B.2.1.

Regolamento per le carriere Alias per persone transgender

Il CUG aveva da tempo avviato un percorso di riflessione sul tema delle carriere Alias in seguito a sollecitazioni e input provenienti dal contesto; si tratta dunque di una azione positiva messa in campo nel corso del 2019 in seguito a notizia di malessere o disagio raccolta dal contesto, proposta come "intervento e progetto idoneo a rimuovere e/o prevenire situazioni di discriminazioni e violenze (moralì e psicologiche)", e come strumento atto a favorire il benessere della popolazione studentesca, e di tutto il personale.

L'opportunità di dotarsi di tale strumento è inoltre ulteriormente supportata da evidenze presenti su più fronti: la Carriera Alias è uno strumento fortemente caldeggiato dalla Consulta Nazionale degli Studenti, che ne ha più volte sollecitato l'adozione in tutti gli Atenei (su 67 atenei pubblici, oltre 39 si sono già dotati di un Regolamento per le carriere alias); esso è ad oggi caldamente raccomandato dalla CRUI e dall'ANVUR, e rappresenta uno dei nuovi "ranking Censi" cioè criteri valutati dal Censis per stilare la classifica annuale delle università italiane; per tutto questo, il settore Orientamento dell'Ateneo "G. d'Annunzio" ha inserito la Carriera Alias nel Piano Strategico 2019-2023.

Il percorso del CUG sul tema prende il via dalla collaborazione al primo progetto di ricerca nazionale sulle carriere alias, denominato Universitrans (cfr. *infra*) e soprattutto dalla partecipazione del vicepresidente Fusella al Convegno "Le discriminazioni fondate sull'orientamento sessuale e sull'identità di genere" (Università di Pisa, gennaio 2019) e al relativo tavolo di lavoro denominato "Carriere Alias", in cui è stato definito il testo del regolamento e i relativi allegati (accordi di riservatezza), utilizzati e adattati poi dai singoli Atenei.

Il CUG dunque ha lavorato alla stesura del regolamento della Carriera Alias per diversi mesi, in collaborazione con molti altri Atenei nazionali, esperti e studiosi, oltre che in costante confronto con i nostri uffici e colleghi a vario titolo coinvolti.

Tutto l'iter della stesura del Regolamento e degli allegati è stato condotto con attenta riflessione da parte di tutti i componenti del CUG, con la guida del vicepresidente Luigi Fusella e della Prof. Francesca Alparone, oltre che della Prof. Oriana Trubiani (anche in qualità di Delegata del Rettore per l'Orientamento, per l'inserimento nel Piano Strategico) e della Presidente Cermignani per il collegamento e rapporti con gli Organi e Uffici.

Il *Regolamento per le carriere Alias per persone transgender* completo è stato approvato dal Comitato Unico di Garanzia in data 10 luglio 2019, nella sua forma definitiva da inoltrare agli Organi per intraprendere il regolare percorso per l'approvazione.

B.3 Partecipazione a reti e progetti

Nel corso del 2019 il CUG ha incrementato l'attività di networking, proseguendo la partecipazione a reti e attivando nuove collaborazioni. In particolare:

B.3.1. Gruppo di lavoro sulla tematica di genere della Conferenza dei Rettori delle Università italiane

Il CUG dell'Ateneo "G. d'Annunzio" è inserito come parte attiva nel *Gruppo sulle tematiche di genere* istituito all'interno della CRUI, e già dal 2018 partecipa alle riunioni che si svolgono presso la sede della CRUI a Roma, ai gruppi di lavoro e alle iniziative messe in campo sul tema di genere dalla CRUI.

Il Gruppo di Lavoro sulle tematiche di Genere all'interno della CRUI sta portando avanti un lavoro interessante su diversi temi tra cui emergono il Bilancio di genere, il linguaggio di genere e la riflessione incentrata sul problema della componente femminile nelle carriere STEM.

Sia la Presidente che diversi/e componenti negli ultimi anni hanno preso parte regolarmente alle riunioni che si tengono periodicamente presso la CRUI. La partecipazione agli incontri e agli eventi del Gruppo di lavoro della CRUI è molto proficua per il CUG, dal momento che offre occasioni di confronto con colleghe/i di vari atenei italiani, aggiornamento e scambio di buone pratiche, ricavandone spunti e spesso anche conferme che il nostro Comitato sta lavorando nella giusta direzione, come nel caso del Bilancio di genere, o di altri punti inseriti nel nostro Piano delle Azioni Positive (ad esempio, il lavoro sul linguaggio di genere e quello sulle carriere Alias), ma anche di altri temi su cui il Comitato sta lavorando (STEM).

B.3.2 Altre collaborazioni a reti e progetti

- Il CUG nel 2019 ha collaborato al primo progetto di ricerca nazionale sulle carriere alias, denominato *Universitrans*, prendendo parte al Convegno "Le discriminazioni fondate sull'orientamento sessuale e sull'identità di genere" (Università di Pisa, gennaio 2019) e al relativo tavolo di lavoro denominato "Carriere Alias, da cui ha avviato al suo interno il lavoro per la realizzazione del Regolamento Alias (cfr. punto B.2.1, Regolamento Alias).
- Nel medesimo ambito rientra anche la collaborazione ad una ricerca e mappatura sulle carriere alias e sulla popolazione LGBTQI (*Survey Unimore*), cui il CUG ha contribuito rispondendo a questionari per valutare il livello di inclusione della popolazione LGBTQI nell'ambiente accademico. Si tratta di due questionari sottoposti in momenti diversi nell'ambito di tale studio, che proseguono il processo di responsabilizzazione, di condivisione delle conoscenze e di inclusione LGBTQI già avviato precedentemente.
- Il Comitato ha collaborato al Progetto UNIRE-Università in Rete, che ha lo scopo di costruire un network accademico con la finalità di prevenire e contrastare la violenza sessuale e domestica, nell'ottica della convenzione di Istanbul. Promosso in accordo con la CRUI, e col Dipartimento PO, il

progetto dedica particolare attenzione agli ambiti in cui le università come strutture culturali ed educative possono operare, vale a dire: raccolta dati e ricerca, sensibilizzazione, educazione e formazione. Il progetto prevede diverse fasi di sviluppo, tra cui la raccolta di dati e una ricognizione delle attività già svolte o programmate nelle università. Il nostro CUG ha collaborato rispondendo ad un articolato e approfondito questionario.

B. 3.3. Altre azioni di networking

Più in generale il Cug nel 2019 ha portato avanti rapporti di collaborazione e di rete spesso già attivati negli anni precedenti, sia al di fuori che all'interno dell'Ateneo, in linea con i suoi obiettivi e compiti istituzionali e al fine di rendere più efficiente e coerente l'azione di tutela e promozione delle pari opportunità e del benessere lavorativo.

- **All'esterno dell'Ateneo** il CUG ha approfondito i rapporti di reciproco scambio di buone pratiche e di collaborazione, con diverse realtà del territorio: CPO Regionale (Abruzzo), CPO Comunali e Provinciali (CPO Comune Pescara, CPO Provincia Pescara, CPO Teramo), CUG di altre Università ed enti (Università dell'Aquila, di Teramo, Università di Ferrara, Consiglio regionale Abruzzo), Consigliera di Parità della Regione Abruzzo, associazioni e club femminili presenti sul territorio (FIDAPA, Soroptimist, Lions, Stati Generali delle Donne, Komen), singoli attori (studiosi, docenti, ecc.) interessati a prendere parte attiva ai lavori sulle tematiche di riferimento.
- **All'interno dell'Ateneo** il CUG ha avviato e/o proseguito rapporti di collaborazione con colleghi (sia docenti sia colleghi TA di vari uffici), che partecipano a progetti, ad esempio come parte integrante di **gruppi di lavoro** (es. Bilancio di Genere, PAP, Linguaggio di genere), oppure che collaborano a singole iniziative (es. convegni, seminari, eventi); in questo modo vengono creati collegamenti tra le persone, mettendo in rete le diverse esperienze di studi e ricerca caratterizzati da attenzione verso la prospettiva di genere, e verso le tematiche del benessere lavorativo, nei diversi ambiti disciplinari.

Come negli anni precedenti, l'attivazione di tutte queste forme di collaborazione sono avvenute con varie modalità di partecipazione: in maniera piena e diretta da parte dell'intero Comitato, con l'invito in sede di studiosi ed esperti; oppure con lo strumento dei **patrocini gratuiti** ad iniziative ed eventi, sia ricevuti dal Comitato per le proprie iniziative, sia richiesti al Comitato, e concessi in base alla effettiva congruità dei temi.

Altre volte l'attività di rete si concretizzano nella **partecipazione a convegni e seminari** da parte dei singoli componenti o della presidente, che presentano relazioni ed interventi, dando luogo ad occasioni di scambio e arricchimento importanti e foriere di ulteriori sviluppi. Tra gli eventi che hanno dato luogo a collaborazioni (anche con patrocinio) ed hanno arricchito la rete si segnalano per l'anno 2019:

- *Le politiche di genere per lo sviluppo del territorio: lo strumento del Bilancio di genere*, Pescara, 15 marzo 2019 - evento organizzato da FIDAPA Pescara, per illustrare il Bilancio di genere dell'Università "d'Annunzio" e a cui hanno preso parte e relazionato docenti componenti del CUG e del Gruppo di lavoro per il Bilancio di genere dell'Ateneo: Proff. Adele Bianco, Augusta Consorti, Michela Cortini, Oriana Trubiani
- *Convegno Donna e lavoro. Passato presente e futuro*, 8 marzo 2019 - Oltre al coinvolgimento attivo, in vari ruoli (relatrici, moderatrice, ecc) di elementi interni alla comunità accademica, si segnalano la partecipazione della Consigliera di Parità della Regione Abruzzo e di esponenti della CGIL FILCAMS, e il coinvolgimento della Fondazione Genti d'Abruzzo che ha contribuito alla ricerca iconografica e ha gratuitamente concesso l'utilizzo del suo archivio fotografico.
- *Recital Deep river voices-Voci dal fondo del mare*, 25 novembre 2019 - Realizzato con la direzione artistica di Angela Williams, soprano e componente supplente del Comitato stesso, lo spettacolo è stato possibile

grazie alla partecipazione generosa di artisti professionisti, alcuni dei quali appartenenti alla comunità accademica (studenti). Inoltre per l'evento il CUG ha dato vita ad una rete virtuosa di collaborazioni, attivando patrocini di associazioni e club femminili di Chieti e Pescara, presenti in sala con delegazioni: Commissione Regionale Pari Opportunità Regione ABRUZZO, FIDAPA Sezione di Pescara e FIDAPA Pescara Portanuova, LIONS Club Chieti "I Marrucini", AMMI Associazione Mogli Medici Italiani - Sezione di Pescara

1. Azioni di supporto e di sostegno

Il Comitato ha continuato ad assolvere al proprio compito di monitoraggio e verifica su eventuali situazioni di discriminazioni e/o violenze psicologiche o morali nel luogo di lavoro

Il Comitato, seguendo una linea già tracciata e in relazione alle proprie funzioni istituzionali, non interviene nel merito dei singoli casi, ma fornisce di volta in volta indicazioni procedurali .

In ogni caso le singole segnalazioni vengono tenute in considerazione come "eventi sentinella" e meccanismi da verificare in una logica di prevenzione di ogni ingiusta discriminazione, in una visione più ampia finalizzata alla progettazione di azioni positive da porre eventualmente in essere per il futuro: in questa prospettiva si colloca ad esempio il lavoro avviato nel corso del precedente anno sul tema delle carriere Alias (cfr. *supra*, punto **B.2.1.**),

7.2 Bilancio di genere

Nella tabella seguente viene presentata la distribuzione per genere del personale docente-ricercatore e tecnico-amministrativo in servizio presso l'Ateneo al 31 dicembre 2018.

BILANCIO DI GENERE UNIVERSITA' DI CHIETI - PESCARA					
PERSONALE	F	M	Totale	Percentuale Femmine per ruolo	Percentuale Maschi per ruolo
Professori ordinari	43	136	179	24,02%	75,98%
Professori associati	105	161	266	39,47%	60,53%
Ricercatori Universitari	92	72	164	56,10%	43,90%
Ricercatori legge 240/10 t. det.	24	27	51	47,06%	52,94%
Assegni di ricerca	65	58	123	52,85%	47,15%
Personale TA	190	136	326	58,28%	41,72%
Collaboratori Esperti Linguistici	3	20	23	13,04%	86,96%

8. Il processo di redazione della relazione sulla *performance*

8.1 Fasi, soggetti, tempi e responsabilità

La relazione sulla *performance* ha richiesto il contributo di tutte le strutture coinvolte nella realizzazione degli obiettivi operativi assegnati. In particolare, tutti gli uffici del Rettorato, le Segreterie Studenti, le Biblioteche, le Scuole, i Dipartimenti e i Centri.

Il Direttore Generale ha provveduto a trasmettere a tutti i responsabili di strutture destinatarie di obiettivi operativi e/o individuali, un invito ad effettuare la loro valutazione misurando i target effettivi alla data del 31/12/2019, con l'indicazione, in tabelle e relazioni a parte, di tutte le informazioni utili per la valutazione del risultato raggiunto in ciascun obiettivo.

Di seguito viene rappresentato il processo seguito nella definizione e adozione della relazione specificando i tempi ed i soggetti coinvolti.

FASE DEL PROCESSO		SOGGETTI COINVOLTI	Dic. 2019	Gen 2020	Feb 2020	Mar 2020	Apr 2020	Mag 2020	Giu 2020
1	Raccolta dati performance organizzativa	Settore Performance - Tutte le strutture dell'Ateneo interessate dalla performance organizzativa							
2	Analisi dei dati performance organizzativa	Settore Performance - Tutte le strutture dell'Ateneo interessate dalla performance organizzativa							
3	Valutazione e raccolta dati performance comportamentale dei dipendenti senza incarico di responsabilità	Settore Performance – Responsabili di Settore – Segretari di dipartimento/centro							
4	Valutazione e raccolta dati performance comportamentale dei dipendenti con incarico di responsabilità	Settore Performance – Direttore Generale – Responsabili di Area							
5	Misurazione e valutazione performance	Direttore Generale - Settore Performance							
6	Redazione della relazione sulla performance	Direttore Generale - Settore Performance							
7	Invio al Consiglio di Amministrazione per l'approvazione	Direttore Generale - Settore Performance							
8	Invio al Nucleo di Valutazione per la validazione della relazione sulla performance	Direttore Generale - Settore Performance – Nucleo di Valutazione							

8.2 Punti di forza e di debolezza del ciclo di gestione della *performance*

Il ciclo di gestione della *performance* si inserisce in un contesto particolarmente complesso, in quanto l'azione amministrativa, in virtù dell'avvenuta riforma dello statuto a seguito della riforma Gelmini, è volta alla definizione dei processi finalizzati alla ottimizzazione dell'efficienza e dell'efficacia della stessa azione amministrativa. Quindi, trattandosi della fase di avvio del Ciclo di gestione della *performance*, nell'ambito delle azioni di miglioramento del ciclo stesso si rende necessaria la realizzazione dell'integrazione tra la pianificazione della *performance* e il processo di programmazione economico finanziaria così come previsto dall'art. 5 comma 1 e dall'art. 10 comma 1, lett. A) del Dlgs n. 150/2009. Il **collegamento e l'integrazione** sopraesposti potranno essere garantiti in ragione alla coerenza del calendario con cui si sviluppano i due processi, al coordinamento degli attori e delle funzioni organizzative rispettivamente coinvolte, alla predisposizione di un sistema informativo ed informatico integrato con strumenti di reportistica integrata dei due processi di cui sopra, alla coerenza dei contenuti.

La progressiva introduzione della contabilità economico-patrimoniale e del controllo di gestione, pianificati a partire dall'anno 2014, dovrebbe consentire all'Ateneo di dotarsi di un adeguato sistema di *budgeting* coordinato in maniera sistematica, con i sistemi di misurazione e valutazione delle prestazioni, e dovrebbe incrementare, inoltre, le azioni di informazione rivolte al personale tecnico amministrativo ed ai responsabili di struttura.

Tali azioni, in un'ottica di miglioramento della qualità dei servizi offerti all'utenza, si rendono necessarie e opportune al fine di rendere la valutazione un effettivo strumento di gestione e sviluppo della performance dell'Ateneo e di offrire, contestualmente, in base alla valutazione delle prestazioni, trasparenza al sistema e ai criteri di ripartizione del salario accessorio.

Il percorso individuato, se esteso a tutto il personale tecnico amministrativo dell'Ateneo, al fine di rafforzare il collegamento tra performance organizzativa e performance individuale, potrebbe consentire di sviluppare e completare il sistema di allineamento degli obiettivi strategici, operativi ed individuali.

Approvato dal Consiglio di Amministrazione nella seduta del 28/04/2020

Validato dal Nucleo di Valutazione (nella sua funzione di OIV) nella seduta del 21/05/2020

Presa d'atto della validazione da parte del CdA nella seduta del 26/05/2020