



Seconda Università degli Studi di Napoli

RELAZIONE SULLA PERFORMANCE ANNO 2013 (ART. 10, COMMA 1, LETT. B), D. LGS. N. 150/2009)

SUN

Sommario

- 1. Presentazione**
- 2. Sintesi delle informazioni di interesse per i cittadini e gli altri stakeholder esterni**
 - 2.1 Il contesto esterno di riferimento**
 - 2.2 L'amministrazione**
 - 2.3 I risultati raggiunti - criticità e opportunità**
- 3. Obiettivi: risultati raggiunti e scostamenti**
 - 3.1 Albero della Performance**
 - 3.2 Obiettivi strategici**
 - 3.3 Obiettivi e piani operativi**
 - 3.4 Obiettivi individuali**
- 4. Risorse, efficienza ed economicità**
- 5. Pari opportunità e bilancio di genere**
- 6. Il processo di redazione della Relazione sulla Performance**
 - 6.1 Fasi, soggetti, tempi e responsabilità**
 - 6.2 Punti di forza e di debolezza del ciclo della performance**

1 Presentazione

Nella presente Relazione, l'Amministrazione della Seconda Università di Napoli (di seguito denominata "SUN") riferisce sui risultati ottenuti nel corso dell'anno precedente, concludendo in tal modo il ciclo di gestione della performance (Capo II D. Lgs. N. 150/2009).

In merito all'art.13, c. 12 del Decreto legislativo 27 ottobre 2009, n. 150, che prevede che le disposizioni per il raccordo tra le attività della CIVIT e quelle delle esistenti Agenzie di valutazione siano dettate con uno o più decreti del Presidente del Consiglio dei Ministri, su proposta del Ministro per la Pubblica Amministrazione e l'Innovazione, di concerto con i Ministri competenti, in conseguenza di quanto previsto dall'art. 60 del d.l. 21 giugno 2013, n. 69 convertito con la legge 9 agosto 2013, n. 98 «*Disposizioni urgenti per il rilancio dell'economia*» che trasferisce all'Agenzia nazionale per la valutazione dell'università e della ricerca (ANVUR) la valutazione delle attività amministrative delle università e degli enti di ricerca di cui al Capo I del decreto legislativo 31 dicembre 2009, n. 213, sono state trasferite all'ANVUR le procedure legate al Ciclo della Performance. A tutt'oggi, in assenza di ulteriori indicazioni da parte dell'Agenzia Nazionale, nella stesura di questa relazione, si farà riferimento ai documenti pubblicati dalla CIVIT. In particolare, anche per questo esercizio del ciclo della performance, l'Amministrazione ha inteso seguire, in maniera precisa, quanto indicato nella delibera della Commissione n. 5/2012, evidenziando, a consuntivo, i risultati organizzativi ed individuali raggiunti rispetto ai singoli obiettivi programmati ed alle risorse, relazionando anche sul cosiddetto bilancio di genere realizzato dall'Amministrazione.

Rammentando che per gli Atenei la CIVIT, nella delibera n. 9/2010, ha rilevato che l'art. 6 della L. n. 168/1989 riconosce alle Università autonomia didattica, scientifica, organizzativa, finanziaria e contabile e che a tal fine si dotano di ordinamenti autonomi con propri statuti e regolamenti, esprimendo l'avviso che gli Atenei non fossero tenuti alla costituzione degli OIV e che, nelle more dell'insediamento dell'ANVUR, l'attività di valutazione continuasse ad essere svolta dai Nuclei di valutazione, ai sensi della L. n. 537/1993, come integrata e modificata dalla L. n. 370/1999 e che le Università fossero comunque destinatarie della nuova disciplina dettata dal D. Lgs. n. 150/2009 e che pertanto fossero chiamate a svolgere, seppure in piena autonomia e con modalità organizzative proprie, procedure di valutazione delle strutture e del personale, al fine di promuovere, anche attraverso l'utilizzo di sistemi premianti selettivi, il merito e il miglioramento della performance organizzativa e individuale, in attesa, quindi, delle indicazioni da parte



Seconda Università degli Studi di Napoli

dell'ANVUR per il raccordo delle normative generali e speciali, ma in ottemperanza a quanto richiesto dalla CIVIT nella sua espressione del 12 aprile 2012, questa relazione riferisce quanto necessario, ai sensi delle delibere CIVIT n. 4, 5, 6 del 2012.

Sui risultati raggiunti dall'Amministrazione della SUN, ma diversamente dagli anni precedenti, anche in considerazione dei cambiamenti intervenuti nella normativa degli ultimi anni, che impone una riconsiderazione della pubblica amministrazione, richiedendo una sempre più marcata autovalutazione dal punto di vista gestionale e, quindi, un ripensamento della sua attività, non più legata a logiche strettamente amministrativo-burocratico-procedimentali, bensì in un'ottica "di processo", si considera la performance dell'Amministrazione in relazione ai più ampi risultati di gestione rispetto agli obiettivi che l'Ateneo ha dichiarato di voler raggiungere negli altri documenti programmatici ed in particolare nel Bilancio-Consuntivo anno 2013 e nel Piano strategico di Ateneo anno 2011-2013 in relazione alle Missioni istituzionali di Didattica e di Ricerca, non tralasciando l'aspetto legato ai cosiddetti Servizi di supporto ai primi due ambiti.

2 SINTESI DELLE INFORMAZIONI DI INTERESSE PER I CITTADINI E GLI ALTRI STAKEHOLDER ESTERNI

2.1 Il contesto esterno di riferimento

La SUN contribuisce al progresso del territorio in cui opera e della società in generale attraverso la ricerca di sempre maggiori livelli di eccellenza nella formazione, nella ricerca e nell'apprendimento.

La SUN, con 967 fra professori e ricercatori al 31 dicembre 2013, è stabilmente fra le prime venti università italiane per numero di docenti, la sesta del Mezzogiorno, la seconda della Campania.

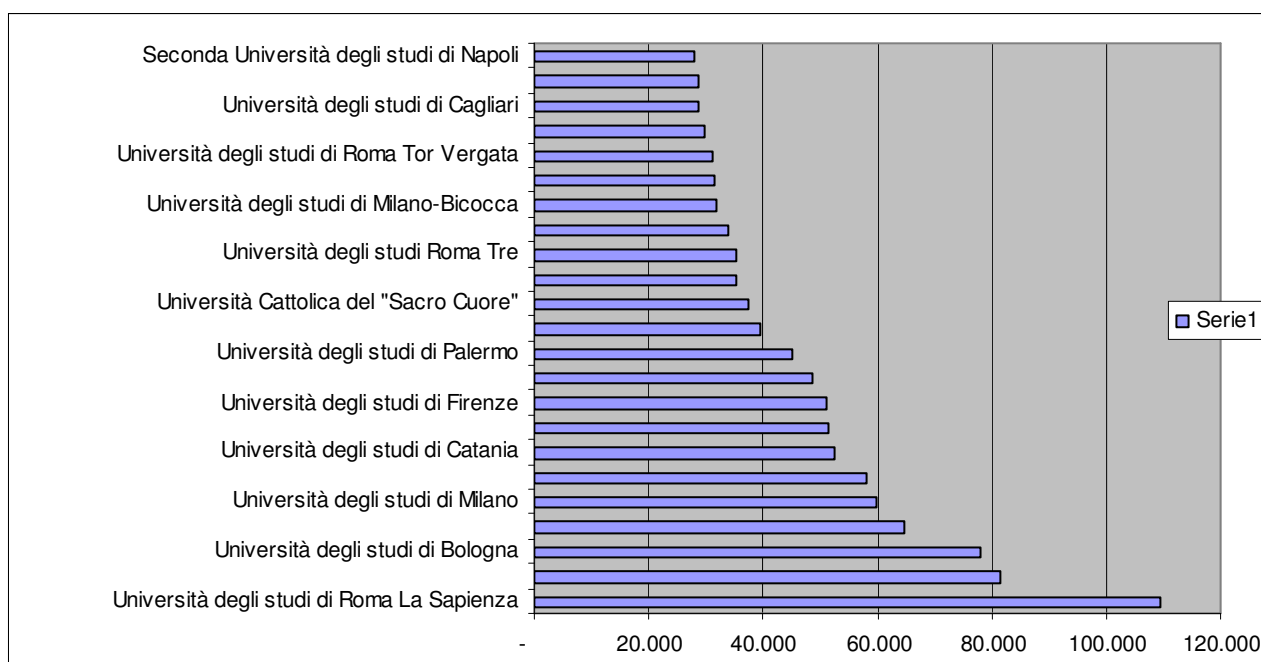
Dopo il processo di crescita che ha caratterizzato la vita dell'Ateneo dal 2003 al 2008, a partire dal 2009 anche la Seconda Università ha subito, al pari di tutto il sistema universitario, una contrazione. Dopo che il sistema nazionale e la SUN avevano raggiunto il punto di massima (62.768 docenti in Italia; 1.079 nella SUN nel 2008), nessun ateneo italiano è riuscito a registrare un segno positivo nelle variazioni annuali. Nel triennio 2010-2013 si è avuto un calo medio del 4,8%

Seconda Università degli Studi di Napoli

del sistema nazionale, la SUN ha mostrato una maggiore capacità di tenuta, con un ridimensionamento del suo corpo docente pari al 2,17%. Considerando il solo 2012, il calo del sistema nazionale si è attestato sul 2,7% rispetto al 2011, decremento inferiore per la SUN pari al 2,22%. In particolare, tale tasso di decrescita si pone al di sotto dei valori segnati dai maggiori atenei italiani per dimensioni, dove spiccano le situazioni critiche di Messina (-4,66% docenti in un solo anno), Firenze (-4,47%), Genova (-4,08%).

Fra i maggiori 25 atenei italiani per dimensioni, solo Roma Sapienza, Milano Bicocca, Napoli Federico II e Lecce, hanno mostrato un'erosione inferiore alla SUN.

La posizione di eccellenza della SUN nello scenario italiano è confermata dal numero degli iscritti. Con più di 28 mila studenti, è la venticinquesima università italiana statale per numero di iscritti, l'ottava del mezzogiorno, la terza della Campania.



Iscritti 2012/2013

Le difficoltà comuni al sistema universitario e connesse al periodo di crisi economica e contrazione dei finanziamenti che si riverberano negativamente sui processi di crescita sono accentuate per la Seconda Università degli studi di Napoli dalla particolare complessità della realtà socio-economica in cui il nostro Ateneo opera, ossia il territorio della Regione Campania. Di ciò consapevole, l'Ateneo, pur fedele alla sua missione specifica di produzione e diffusione delle



Seconda Università degli Studi di Napoli

scienze, contribuisce, fin dalla sua fondazione, allo sforzo di chi (altri enti pubblici e privati) sul predetto territorio mira alla formazione di cittadini più consapevoli.

Volendo contestualizzare la vita dell'Ateneo, si focalizza l'attenzione su uno scenario difficile.

Va fatto presente che la Campania è all'ultimo posto per p.i.l. procapite fra le regioni italiane e le distanze si sono ampliate negli ultimi dieci anni.

L'Istat ha portato il tasso di disoccupazione campana ai limiti del 22 per cento, per la precisione al 21.9. Inoltre da un anno a questa parte la statistica è aumentata di oltre tre punti percentuali, dal 18.5 al 21.9, e la Campania si è portata in testa alla triste classifica nazionale, scavalcando anche Calabria e Sicilia.

In linea con la tendenza nazionale anche i dati di Almalaurea che evidenziano un tasso di occupazione post laurea per la SUN del 41.2% a fronte del 52,7% Nazionale e un tasso di disoccupazione del 39.4% a fronte del 26.3% Nazionale.

E', peraltro, ovvio che il primo interlocutore dell'Ateneo sia lo studente, al quale è assicurato ogni possibile supporto già prima dell'immatricolazione, in occasione delle giornate di orientamento. Né mancano stimoli di fidelizzazione (quali, ad esempio, quelli offerti dalla Associazione Alumni) ed occasioni di supporto e monitoraggio relative al problema dell'inserimento dei propri laureati nel mondo del lavoro.

L'Ateneo, già impegnato nell'offerta didattica -continuamente monitorata per i profili di serietà, approfondimento e aggiornamento, ma anche per quelli più specificamente relativi all'apprendimento ed alla complessiva preparazione dei propri studenti - offre ai propri iscritti strutture didattiche più che soddisfacenti e un servizio biblioteche a supporto della ricerca con diffuso e apprezzato accesso gratuito a notevoli risorse cartacee ed online in ogni ramo della scienza. E molteplici e continue sono le iniziative e le occasioni di confronto su temi scientifici e di impatto sociale.

In riferimento ai risultati ottenuti utilizzando come dati la premialità FFO per la didattica normalizzata (FFO premiale didattica per ateneo / studenti iscritti rispetto alla media Italia = 100) e la premialità FFO per la ricerca (FFO premiale ricerca per ateneo / docenti rispetto alla media Italia = 100), la SUN tende a discostarsi, evidenziando in particolare una condizione soddisfacente per la didattica e una performance ancora inadeguata sul fronte della ricerca.



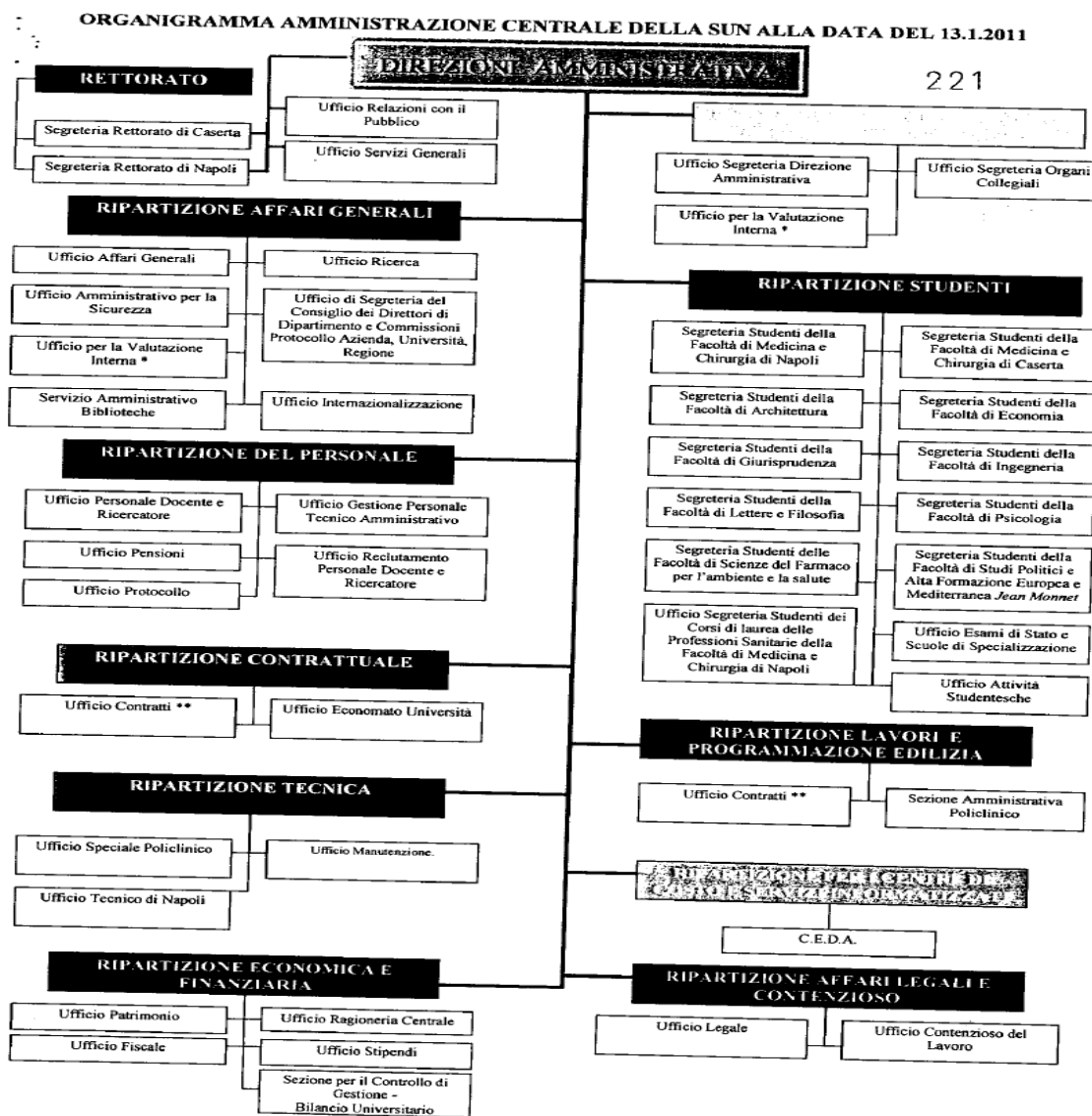
Seconda Università degli Studi di Napoli

Sebbene il contesto generale di riferimento costituisca un elemento di forte criticità da cui non può prescindere, l'analisi precedente ha portato l'Ateneo a proporsi, come da Piano Strategico Triennale, di **rafforzare le azioni a favore degli studenti**, perché possano concludere il loro percorso di studi in modo più regolare, anche mediante azioni mirate alla riduzione degli abbandoni.

Seconda Università degli Studi di Napoli

2.2 L'amministrazione

Di seguito si riporta l'apparato amministrativo SUN dell'Amministrazione Centrale fine anno 2012 (Organigramma SUN dell'Amministrazione Centrale, come da Piano della Performance (D. R. n. 221 del 31 gennaio 2011))



* L'afferenza alle due Ripartizioni dipende dalle competenze dell'Ufficio (vedasi decreto istitutivo O.D. n. 283 del 21.09.05)
 ** L'afferenza alle due Ripartizioni dipende dalle competenze dell'Ufficio (vedasi nota direttoriale prot. n. 20632 del 20.12.2008)

Ad ottobre dello stesso anno, l'Amministrazione centrale ha subito una parziale riorganizzazione, a seguito della sostituzione della figura del Direttore Amministrativo con quella



Seconda Università degli Studi di Napoli

del Direttore Generale (D.R. n. 930 del 01.10.2012), in ottemperanza a quanto previsto dalla stessa L. 240/2010.

Di seguito si riporta l'organizzazione dell'Amministrazione centrale dell'Ateneo alla fine dell'anno 2012 e vigente nell'anno 2013:

Rettorato

Ufficio Segreteria Rettorato sede di Napoli
Ufficio Segreteria Rettorato sede di Caserta

Direzione Generale

Ufficio di Segreteria della Direzione Generale
Ufficio Segreteria Organi Collegiali
Ufficio Performance e rapporti A.O.U.
Sistema Bibliotecario di Ateneo

Ripartizione Programmazione Attività Amministrativa

Ufficio per la Valutazione interna
Ufficio Relazioni con il Pubblico
Ufficio Servizi Generali

Ripartizione Affari Generali

Ufficio Affari Generali
Ufficio Amministrativo per la Sicurezza
Ufficio Ricerca
Ufficio Internazionalizzazione
Ufficio per la Valutazione interna
Ufficio di Segreteria del Consiglio dei Direttori di Dipartimento e Commissioni Protocollo Azienda, Università, Regione

Ripartizione Affari Legali e Contenzioso

Ufficio Legale
Ufficio per il Contenzioso del lavoro

Ripartizione Servizi Economici e Finanziari

Ufficio Fiscale
Ufficio Patrimonio
Ufficio Ragioneria
Ufficio Stipendi

Ripartizione Centri di Costo e Servizi Informatizzati

Centro elaborazione dati amministrativi

Ripartizione Contrattuale



Seconda Università degli Studi di Napoli

Ufficio Contratti
Ufficio Economato

Ripartizione Lavori e Programmazione Edilizia

Ufficio Contratti

Ripartizione Tecnica

Ufficio Manutenzione
Ufficio Speciale policlinico
Ufficio Tecnico Napoli

Ripartizione del Personale

Ufficio Protocollo
Ufficio Pensioni
Ufficio Gestione Personale Tecnico e Amministrativo
Ufficio Personale Docente e Ricercatore
Reclutamento Personale Docente e Ricercatore

Ripartizione Studenti

Ufficio Attività studentesche
Ufficio Esami di stato e scuole di specializzazione
Ufficio di Segreteria Studenti dei Corsi di Laurea delle Professioni sanitarie della Facoltà di Medicina e chirurgia
Ufficio Anagrafe degli studenti Universitari e Contribuzione Studentesca
Ufficio Segreteria Studenti Architettura e Disegno Industriale
Ufficio Segreteria Studenti Economia
Ufficio Segreteria Studenti Giurisprudenza
Ufficio Segreteria Studenti Ingegneria
Ufficio Segreteria Studenti Lettere e Beni Culturali
Ufficio Segreteria Studenti Medicina e Chirurgia, sede di Caserta
Ufficio Segreteria Studenti Medicina e Chirurgia, sede di Napoli e Odontoiatria e Protesi Dentaria
Ufficio Segreteria Studenti Psicologia
Ufficio Segreteria Studenti Scienze
Ufficio Segreteria Studenti Scienze Politiche 'Jean Monnet'

Per quel che riguarda le strutture decentrate nell'anno 2013, si fa presente che, a partire da settembre dell'anno 2012, l'Ateneo ha dato avvio al processo di dipartimentalizzazione delle proprie strutture decentrate, in applicazione di quanto previsto dal L. 240/2010 (Facoltà disattivate a decorrere dal 26.09.2012 con DD.RR. n. 908, 909, 910, 911, 912, 913, 914, 915, 916, 917 del 26.09.2012; i centri sono stati parzialmente disattivati: gli Interdipartimentali, cui risulta assegnato personale T.A., sono stati disattivati con D.R. n. 799 del 30.07.2012; quelli di servizio, cui risulta assegnato personale T.A., disattivati con D.R. n. 1091 del 20.11.2012.).



Seconda Università degli Studi di Napoli

I Dipartimenti della SUN attualmente si trovano su 5 Poli Territoriali (Napoli, Caserta, Aversa, Santa Maria Capua Vetere, Capua); alcuni Corsi di Studio sono, inoltre, presenti in provincia di Avellino. La loro distribuzione nei vari Poli è la seguente:

AVERSA

Dipartimento di Architettura e Disegno Industriale “Luigi Vanvitelli”

Dipartimento di Ingegneria Industriale e dell’Informazione

Dipartimento di Ingegneria Civile, Design, Edilizia e Ambiente

CASERTA

Dipartimento di Matematica e Fisica

Dipartimento di Psicologia

Dipartimento di Scienze Politiche “Jean Monnet”

Dipartimento di Scienze e Tecnologie Ambientali Biologiche e Farmaceutiche

CAPUA

Dipartimento di Economia

NAPOLI

Dipartimento di Biochimica Biofisica e Patologia Generale

Dipartimento della Donna, del Bambino e di Chirurgia Generale e Specialistica

Dipartimento di Medicina Sperimentale

Dipartimento Medico-Chirurgico di Internistica Clinica e Sperimentale “F. Magrassi e A. Lanzara”

Dipartimento multidisciplinare di Specialità Medico – Chirurgiche e Odontoiatriche

Dipartimento di Salute Mentale e Fisica e Medicina Preventiva

Dipartimento di Scienze Anestesiologiche, Chirurgiche e dell’Emergenza

Dipartimento di Scienze Cardio-Toraciche e Respiratorie

Dipartimento di Scienze Mediche, Chirurgiche, Neurologiche, Metaboliche e dell’Invecchiamento

Seconda Università degli Studi di Napoli

SANTA MARIA CAPUA VETERE

Dipartimento di Giurisprudenza

Dipartimento di Lettere e Beni Culturali

L'Amministrazione – i numeri.

La presente relazione, come sopra anticipato, rendiconta i risultati raggiunti in base agli obiettivi prefissati nel Piano della Performance 2011-2013 del solo personale tecnico-amministrativo, adottato con D.R. 221 del 31/01/2011, integrato dalle schede-obiettivo adottate con il D.R. n. 666 del 21/06/2013 e con D.R. n. 844 del 10/09/2013 e pubblicato nella sottosezione “Performance” della sezione “Amministrazione trasparente” del nuovo portale di Ateneo www.unina2.it.

Dal punto di vista numerico, si forniscono i seguenti dati:

1) N. Personale tecnico-amministrativo di ruolo per area funzionale al 31 dicembre 2013 (ufficio di statistica – MIUR):

Area funzionale	Contratto di lavoro a tempo indeterminato		Totale
	M	F	
Dirigenza amministrativa	3	6	9
Amministrativa ed Amministrativo-gestionale	238	321	559
Biblioteche	27	37	64
Servizi generali e tecnici	105	48	153
Socio sanitaria, Medico-odontoiatrica e Socio sanitaria	291	332	623
Tecnica, Tecnico-scientifica ed Elaborazione dati	188	59	247
Totale	852	803	1655

* il numero di unità di personale valutato è inferiore a questo, poiché, come da Regolamento interno per la valutazione delle prestazioni e dei risultati del personale tecnico-amministrativo della SUN (D. R. n. 293/2009), per i destinatari dei benefici di cui all'art. 28 del CCNL 2005 e dell'art. 31 DPR 761/79, che percepisce solo il trattamento accessorio dall'Azienda Ospedaliera, la valutazione è stata effettuata solo dall'Azienda.

Seconda Università degli Studi di Napoli

Per completezza di informazione, si riporta anche il dato numerico del personale docente SUN.

2) N. Personale docente di ruolo al 31 dicembre 2013 per area disciplinare (ufficio di statistica – MIUR):

DATA	AREA DISCIPLINARE	M	F	Totale
31/12/2013	Scienze matematiche e informatiche	13	17	30
31/12/2013	Scienze fisiche	14	4	18
31/12/2013	Scienze chimiche	8	9	17
31/12/2013	Scienza della terra	6	1	7
31/12/2013	Scienze biologiche	46	48	94
31/12/2013	Scienze mediche	251	92	343
31/12/2013	Scienze agrarie e veterinarie	2	1	3
31/12/2013	Ingegneria civile e architettura	5	39	93
31/12/2013	Ingegneria industriale e dell'informazione	70	3	74
31/12/2013	Scienze dell'antichità filologico-letterarie e artistiche	16	22	38
31/12/2013	Scienze filosofiche, storiche, pedagogiche e psicologiche	24	23	47
31/12/2013	Scienze giuridiche	84	49	133
31/12/2013	Scienze economiche e statistiche	39	18	57
31/12/2013	Scienze politiche e sociali	10	3	13
TOTALE		1244	662	1956

Come per gli anni precedenti, per i dati relativi al benessere organizzativo, sono stati elaborati gli indicatori di seguito riportati:

Analisi del benessere organizzativo

Indicatore	Valore	Unità di misura
Età media del personale	45,73	anni
Età media dei dirigenti	51,88888889	anni
Dipendenti in possesso di laurea	66,30%	laureati/dipendenti
Ore medie di formazione	8,21	(totale ore formazione)/dipendenti
Costi di formazione/spese del personale	25,83	(totale costo formazione)/numero dipendenti
Tasso di assenza	40,37	(totale assenze comprensive di ferie)/dipendenti
Tasso di richieste di trasferimento	0,02%	(numero richieste trasferimento)/dipendenti
Tasso di infortuni	1,09%	(numero infortuni)/dipendenti
Personale assunto a tempo indeterminato	1,86%	(numero assunzioni)/dipendenti

2.3 + 2.4 I risultati raggiunti – Criticità ed opportunità

Si rappresenta che, prendendo a riferimento il Piano della Performance 2011-2013, con gli allegati contenenti gli obiettivi dell'anno 2013, a differenza della prima applicazione del decreto "Brunetta", per l'Amministrazione non è possibile evidenziare logiche di valutazione legate a contenuti ed a tempi di raggiungimento degli obiettivi assegnati, poiché l'intera attività amministrativa dell'Ateneo è stata principalmente rivolta al raggiungimento di due macro-obiettivi e l'attribuzione degli obiettivi ha seguito una logica sistemica di processo (che dal 2014 anno si rafforzerà, con l'applicazione del nuovo Sistema di Misurazione e valutazione della performance amministrativa (D.R.n. 0312 del 14 aprile 2014) ed, in misura maggiore dal 2015, con la creazione di un'area amministrativa *ad hoc* destinata, la Ripartizione Pianificazione Strategica, Trasparenza e Valutazione), bensì è possibile fare delle riflessioni circa la natura degli obiettivi assegnati.

Come dianzi dichiarato, è possibile evidenziare due macro obiettivi: 1) conclusione dell'iter di adeguamento alla L. 240/2010 (riorganizzazione amministrativa ed adeguamento normativo), con relativa programmazione del personale tecnico-amministrativo e la relativa realizzazione in Ateneo del sistema AVA, con particolare riferimento alla qualità; 2) definizione del Bilancio unico, ispirato alle regole della contabilità economico-patrimoniale, con adeguamento del Regolamento per l'Amministrazione, la Finanza e la Contabilità alla normativa vigente.

Differentemente dallo scorso anno, si rileva una logica di attribuzione degli obiettivi di maggiore trasversalità e ciò è rappresentato dalla numerosità degli obiettivi comuni a più aree organizzative, mentre si assottiglia la numerosità degli obiettivi assegnati alla singola ripartizione amministrativa, disgiunti dalla restante amministrazione (V. successivo Albero della Performance). Ciò rientrerebbe nell'ottica di una logica di performance sistemica ed unitaria, legata ai grandi obiettivi strategici che l'Ateneo si dà e dichiara nei documenti programmatici previsti (Piano strategico triennale, Bilancio triennale ed annuale e Piano degli indicatori, Documenti programmatici derivanti da Delibere di Organi Collegiali, Documenti per l'Assicurazione della Qualità, etc.).

Seconda Università degli Studi di Napoli

In tal senso, si ritiene utile far riferimento ai risultati di gestione dell'intero Ateneo, così come sono stati evidenziati nella Relazione accompagnatoria del Direttore Generale della SUN al Conto consuntivo annuale del 2013, ai sensi dell'art. 20 dello Statuto d'Ateneo, in cui si illustrano gli obiettivi e gli indirizzi programmatici fissati nel Bilancio di Previsione anno 2013, nonché la gestione e gli aspetti significativi di realizzazione degli stessi. Tale riferimento è consentito dal fatto che, alla luce del D. Lgs. N. 18/2012, la predisposizione del Bilancio di Previsione 2013 è stata realizzata per missioni, programmi ed obiettivi ed ha, ovviamente, tenuto conto della programmazione strategica triennale adottata dall'Ateneo e degli indirizzi programmatici individuati dal Consiglio di Amministrazione con delibera 136 del 05/11/2012.

Di seguito, saranno analizzati i risultati ottenuti dall'Amministrazione, sulla base degli obiettivi fissati dal Piano della Performance, inquadrandoli nelle azioni programmate e rendicontate nei documenti gestionali-contabili.

All'interno della Missione "Ricerca ed innovazione" – Programma "Ricerca scientifica e tecnologica di base" sono stati previsti i seguenti obiettivi:

- 1- incremento della produttività scientifica dei professori e dei ricercatori;
- 2- incremento delle risorse disponibili per la ricerca attraverso una maggiore attrattività dei fondi esterni;
- 3- incremento della partecipazione a bandi PRIN e FIRB;
- 4- Potenziamento dei corsi di dottorato;
- 5- Implementazione del programma di internazionalizzazione

Rispetto al primo obiettivo, si evidenziano i seguenti risultati raggiunti: **NON DEL TUTTO RAGGIUNTO**

Rispetto al secondo obiettivo, si evidenziano i seguenti risultati raggiunti: **SI**

Rispetto al terzo obiettivo, si evidenziano i seguenti risultati raggiunti: **PIU' SI CHE NO**

Rispetto al quarto obiettivo, si evidenziano i seguenti risultati raggiunti: **SI**

Seconda Università degli Studi di Napoli

Rispetto al quinto obiettivo, si evidenziano i seguenti risultati raggiunti: NON DEL TUTTO RAGGIUNTO

Rispetto alla sopraindicata Missione, le strutture amministrative maggiormente interessate sono quelle gravitanti nell'area della Ripartizione Affari Generali, per l'Amministrazione centrale, nonché quelle dei Dipartimenti.

In particolare, sono stati attribuiti alla Ripartizione Affari Generali, unitamente alla Ripartizione del Personale ed alla Ripartizione Servizi Economici e Finanziari, obiettivi di riorganizzazione delle strutture amministrative supportanti le attività di ricerca (*principi per l'organizzazione amministrativa e gestionale della segreteria dei dipartimenti, per il completamento della riorganizzazione amministrativa con particolare riferimento alle biblioteche nonché per la redistribuzione delle competenze inerenti gli aspetti della ricerca scientifica a seguito della disattivazione del CSR ivi compreso brevetti, spin-off e trasferimento tecnologico tenuto conto delle previsioni del nuovo Statuto e delle nuove competenze derivanti dalla legge 240/2010*) ed obiettivi relativi all'implementazione del programma di internazionalizzazione (*pubblicizzazione SUN-Hospitality ai fine di incrementarne gli operatori e gli utilizzatori, nonché individuazione di altre iniziative per incrementare i partecipanti ai programmi di mobilità, unitamente alla Ripartizione Contrattuale, Ripartizione Servizi economici e finanziari e Ripartizione Studenti*). I risultati raggiunti complessivamente dall'Ateneo, come da consuntivo, che mediamente risultano orientati alla positività, coincidono con quelli ottenuti dall'Amministrazione centrale. Per il dettaglio, si veda il paragrafo 3.2.

All'interno della stessa Ripartizione si fa presente che il Responsabile dell'Ufficio internazionalizzazione ha avuto l'obiettivo di *individuare iniziative per incrementare i partecipanti ai programmi di mobilità*, con i seguenti risultati: 100%.

Anche l'Ufficio Attività Studentesche, con l'obiettivo di *analisi e valutazione esigenze degli studenti ai fini della individuazione nuove iniziative per incrementare gli operatori del servizio SUN-Hospitality*, per il quale si evidenzia il seguente risultato: 100%, e la Sezione Master, Pergamene, Pratiche Studenti Stranieri e Archivio, con l'obiettivo di *analisi delle esigenze derivanti dalle segnalazioni degli studenti stranieri e individuazione principali criticità al fine del*

Seconda Università degli Studi di Napoli

miglioramento dei servizi offerti, per il quale si evidenzia il seguente risultato: 100%, che afferiscono alla Ripartizione Studenti, hanno contribuito al raggiungimento degli obiettivi della missione strategica in questione.

Circa le strutture dipartimentali, seguirà un discorso unitario alla fine di questo paragrafo.

All'interno della Missione "Ricerca e Innovazione"- Programma "Ricerca scientifica e tecnologica applicata" - sono stati previsti i seguenti obiettivi:

1 – Sviluppo dell'attività di brevettazione della SUN e aumento spin-off.

Rispetto all'obiettivo, si evidenziano i seguenti risultati raggiunti: NO x brevetti, SI x spin-off

Rispetto alla sopraindicata Missione, le strutture amministrative maggiormente interessate, anche in questo caso, sono quelle gravitanti nell'area della Ripartizione Affari Generali, per l'Amministrazione centrale, nonché quelle dei Dipartimenti.

Alla Ripartizione, come sopra descritto, è stato attribuito un obiettivo di riorganizzazione amministrativa, con i risultati sopra indicati.

Circa le strutture dipartimentali, seguirà un discorso unitario alla fine di questo paragrafo.

All'interno della Missione "Istruzione Universitaria - Programma "Sistema Universitario e formazione post universitaria" - sono stati previsti i seguenti obiettivi:

1 – Riduzione tassi di abbandono

2 – Aumento del numero medio annuo di crediti acquisiti per studente

3 – Incremento del numero di iscritti e dell'attrattività delle lauree magistrali

Seconda Università degli Studi di Napoli

4 – Aumento della percentuale annua di laureati nei tempi previsti dal corso di studio e inserimento nel mondo del lavoro dei laureati e dei dottori di ricerca in minore tempo e in coerenza con le competenze acquisite

Rispetto alla sopraindicata Missione, le strutture amministrative maggiormente interessate sono quelle gravitanti nell'area della Ripartizione Studenti, per l'Amministrazione centrale, nonché quelle dei Dipartimenti.

Rispetto al primo obiettivo, si evidenziano i seguenti risultati raggiunti: PARZIALE (non 50% di riduzione perché è un obiettivo triennale)

Rispetto al secondo obiettivo, si evidenziano i seguenti risultati raggiunti: SI

Rispetto al terzo obiettivo, si evidenziano i seguenti risultati raggiunti: NON DEL TUTTO RAGGIUNTO

Rispetto al quarto obiettivo, si evidenziano i seguenti risultati raggiunti: PARZIALE

Trattandosi di missioni legate alla erogazione della didattica ed alla risoluzione di eventuali criticità, si elencano di seguito anche gli obiettivi della Missione Istruzione universitaria – Programma “Diritto allo studio nell'Istruzione Universitaria” e sono i seguenti:

1 – iniziative in favore degli studenti

2- aumento della qualità dell'accoglienza

3 – promozione culturale, ricreativa e sportiva

Rispetto al primo obiettivo, si evidenziano i seguenti risultati raggiunti: SI

Rispetto al secondo obiettivo, si evidenziano i seguenti risultati raggiunti: SI

Rispetto al terzo obiettivo, si evidenziano i seguenti risultati raggiunti: SI

Seconda Università degli Studi di Napoli

Anche rispetto alla sopraindicata Missione, le strutture amministrative maggiormente interessate sono quelle gravitanti nell'area della Ripartizione Studenti, per l'Amministrazione centrale, nonché quelle dei Dipartimenti.

In particolare, sono stati attribuiti alla Ripartizione Studenti obiettivi eventi lo scopo di migliorare i servizi agli studenti, quali la realizzazione di *corsi di aggiornamento professionale e in materia di sicurezza sul lavoro anche on-line per il personale tecnico-amministrativo e per gli studenti* - unitamente a Ripartizione Affari Generali, Ripartizione del Personale, Ripartizione Tecnica, rispetto al quale si evidenziano i seguenti risultati: 100%; *la pubblicizzazione SUN-Hospitality al fine di incrementarne gli operatori e gli utilizzatori nonché individuazione di altre iniziative per incrementare i partecipanti ai programmi di mobilità, unitamente alla Ripartizione Contrattuale, alla Ripartizione Servizi Economici e Finanziari, Ripartizione Affari Generali; proposte operative ai fini del miglioramento dei servizi offerti agli studenti, unitamente a Ripartizione Contrattuale, rispetto al quale si evidenziano i seguenti risultati: 100%; in collaborazione con il Centro Informatico di Ateneo (CEDA), struttura non rientrante nella stessa Ripartizione, la realizzazione di un applicativo per i più diffusi sistemi operativi di dispositivi mobili che consentisse la visualizzazione di dati di interesse degli studenti, rispetto al quale si evidenziano i seguenti risultati: 100%.*

In relazione alla stessa missione e sempre nell'area Studenti, uffici afferenti alla stessa Ripartizione hanno avuto i seguenti obiettivi con i seguenti risultati:

UFFICIO	OBIETTIVO	RISULTATO
SEZIONE MASTER, PERGAMENE, PRATICHE STUDENTI STRANIERI ED ARCHIVIO	Analisi delle esigenze derivanti dalle segnalazioni degli studenti stranieri e individuazione principali criticità al fine del miglioramento dei servizi offerti	100%
UFFICIO ESAMI DI STATO E SEGRETERIA SCUOLE DI SPECIALIZZAZIONE	1) Individuazione modalità per l'espletamento dei corsi in materia di sicurezza sul lavoro per gli studenti interessati 2) analisi delle esigenze derivanti dalle segnalazioni degli studenti e	100%

Seconda Università degli Studi di Napoli

	individuazione principali criticità al fine del miglioramento dei servizi offerti	
UFFICIO ATTIVITÀ STUDENTESCHE	1) Analisi delle esigenze derivanti dalle segnalazioni degli studenti e individuazione principali criticità al fine del miglioramento dei servizi offerti 2) Analisi delle esigenze derivanti dalle segnalazioni degli studenti e individuazione principali criticità al fine del miglioramento dei servizi offerti	100%
SEGRETERIE STUDENTI	Analisi delle esigenze derivanti dalle segnalazioni degli studenti e individuazione principali criticità al fine del miglioramento dei servizi offerti	100%

Anche le Ripartizioni Affari Generali, del Personale e Tecnica hanno contribuito al raggiungimento dell'obiettivo di realizzare corsi di aggiornamento professionale e in materia di sicurezza sul lavoro anche on - line per il personale tecnico-amministrativo e per gli studenti, con il risultato di 100%.

In relazione alla stessa Missione, in ambito Ripartizione Affari Generali, all'Ufficio Amministrativo per la Sicurezza è stato attribuito l'obiettivo di *attivare corsi in materia di sicurezza on-line, anche in modalità webinar, per il personale tecnico amministrativo e per gli studenti*, i cui esiti, a differenza degli altri obiettivi, non risultano eccellenti. Per le motivazioni, si veda successivamente nel paragrafo.

Per gli stessi obiettivi è stato coinvolto l'Ufficio Servizi Generali, in ambito Ripartizione Programmazione attività Amministrativa, con l'obiettivo operativo della individuazione modalità *per la verifica dei permessi auto rilasciati ai fini dell'accertamento del permanere dei requisiti necessari al rilascio con particolare riferimento ai dipendenti cessati ed agli studenti e proposte operative*, con il seguente risultato: 100%.

Seconda Università degli Studi di Napoli

Anche in questo caso, per le strutture dipartimentali, si rimanda ad un discorso unitario alla fine di questo paragrafo, cui si è già accennato in precedenza.

All'interno della Missione Servizi Istituzionali e Generali - Programma "Indirizzo politico", sono stati previsti i seguenti obiettivi:

- 1- riduzione spese organi istituzionali
- 2- incremento entrate proprie
- 3- riduzione della spesa per affidamenti esterni
- 4- riduzione delle spese di funzionamento

Rispetto al primo obiettivo, il risultato è il seguente: SI

Rispetto al secondo obiettivo, il risultato è il seguente: PIU' SI CHE NO

Rispetto al terzo obiettivo, il risultato è il seguente: PIU' SI CHE NO

Rispetto al quarto obiettivo, il risultato è il seguente: NON DEL TUTTO RAGGIUNTO

In riferimento agli obiettivi della Missione, in questione gran parte di questi riguardano le ripartizioni che seguono le cosiddette attività di amministrazione in senso stretto, ossia di supporto e servizio alle missioni istituzionali dell'Ateneo, oltre ai Dipartimenti, per i quali si deve far riferimento al discorso unitario successivo.

In tal senso, ovviamente, si fa riferimento alla Ripartizione Servizi Economici e Finanziari, che ha contribuito a perseguire l'obiettivo di individuare strumenti necessari ai fini dell'adozione del Bilancio Unico, con i seguenti risultati: 100%, alla Ripartizione Centri di Costo, con gli obiettivi ed i risultati seguenti: 1) analisi e bonifica dati contabili delle strutture autonome nel Bilancio Unico di Ateneo – Risultato: 100%; 2) collaborazione con i Dipartimenti per le attività e gli adempimenti da porre in essere ai fini dell'adozione del Bilancio Unico – Risultato: 100%. L'Ufficio Fiscale, afferente alla Ripartizione Servizi Economici e Finanziari, ha seguito l'obiettivo di *collaborare alle attività necessarie ai fini della predisposizione di apposito documento contenente criticità ed informazioni utili alla corretta determinazione delle obbligazioni ed adempimenti tributari, della*

Seconda Università degli Studi di Napoli

valutazione dell'impatto finanziario sul triennio 2014-16 e modalità di imputazione delle spese nel Bilancio Unico (IMU, TARES etc), e di collaborazione ai fini della valutazione dei riflessi delle operazioni assoggettate ad IVA nell'ambito del Bilancio Unico, con i risultati di: 100%. L'Ufficio Ragioneria ha dovuto perseguire gli obiettivi di definizione delle componenti di budget di ateneo e delle modalità di gestione nell'ambito del Bilancio Unico e quello di migrare dati contabili delle strutture autonome nel Bilancio Unico di Ateneo, con i risultati di: 100%. Il Settore Controllo di Gestione, afferente alla stessa Ripartizione, ha seguito la simulazione nuovo sistema di contabilità sulla base dei dati dell'ultimo consuntivo approvato e dell'ultimo bilancio di previsione, con i risultati di: 100%.

Per i Dipartimenti, gli obiettivi che si riferiscono all'adozione del Bilancio Unico sono relativi all'adozione atti propedeutici per il Bilancio Unico secondo le linee guida fornite dall'amministrazione centrale, con i risultati medi di : 100%, nonché alla collaborazione alle attività necessarie alla definizione della consistenza del patrimonio del Dipartimento al 31.12.2013

In riferimento alla riduzione della spesa, alla Ripartizione Affari Legali è stato assegnato l'obiettivo di ridurre le spese legali alla luce della normativa sopravvenuta ed adeguamento delle attività degli Uffici afferenti della Ripartizione alla digitalizzazione ed informatizzazione in tema di giustizia (codice amministrazione digitale, processo telematico, convenzioni Sietel e Ministero della Giustizia), con il risultato di 100%, così come l'Ufficio Legale afferente alla stessa Ripartizione (obiettivo: aggiornamento almeno trimestrale al Responsabile della Ripartizione in merito alla riduzione delle spese legali; risultato: 100%); la stessa Ripartizione ha seguito il seguente obiettivo: proposte operative, al fine di accelerare i procedimenti di recupero credito di importi superiori ad € 150.000,00 anche mediante sottoscrizione di apposite convenzioni, con il seguente risultato: 100%.

La Ripartizione Tecnica ha, poi, seguito l'obiettivo relativo alle proposte di misure atte a ridurre gli oneri derivanti dalle locazioni, unitamente alla Ripartizione Contrattuale, con i seguenti risultati: 100%.

Alla Ripartizione Contrattuale è stato assegnato l'obiettivo di fare proposte operative ai fini del contenimento delle spese per gli autoveicoli, con il risultato di XXXX, insieme all'Ufficio Contratti, afferente alla stessa Ripartizione, nonché alla Ripartizione Lavori e Programmazione edilizia.

A prescindere da ciò che ha riguardato il Controllo di gestione in senso lato dell'Amministrazione, di cui si è parlato sopra, come evidenziato in premessa, oltre al macro-

Seconda Università degli Studi di Napoli

obiettivo della definizione del Bilancio unico, l'Amministrazione è stata impegnata nella prima applicazione del Sistema AVA (Accreditamento, Valutazione Periodica ed Autovalutazione), così come prevede il D.M. 22 ottobre 2004, n. 270, con il quale è stato approvato il regolamento sull'autonomia didattica degli Atenei in sostituzione del D.M. 3 novembre 1999, n. 509 e, in particolare, l'art. 9 il quale prevede che: (comma 2, sostituito dall'art. 17, comma 3, lettera a) del Decreto Legislativo 27 gennaio 2012, n. 19) "Con apposite deliberazioni le Università attivano i propri corsi di studio, nel rispetto della procedura di accreditamento definita dal citato Decreto Legislativo emanato in attuazione della delega prevista dall'art. 5, comma 1, lettera a) della Legge 30 dicembre 2010, n. 240.

Facendo presente che nell'anno 2013 l'Ateneo si è dotato di un proprio Presidio della Qualità, che rappresenta lo strumento principale di attuazione dello stesso sistema AVA, l'Amministrazione è, comunque, stata coinvolta massimamente nel processo. Oltre a rappresentare un obiettivo del Direttore Generale, infatti, buona parte delle Ripartizioni sono state coinvolte nell'obiettivo di *seguire l'accREDITamento di sedi, corsi di studio nonché l'assicurazione di qualità, con verifica requisiti ed eventuali proposte operative* (Ripartizione Affari Generali, Ripartizione del Personale, Ripartizione Servizi economici e Finanziari, Ripartizione Studenti, Ripartizione Tecnica). Gli uffici principalmente interessati, che sono stati formalmente coinvolti nell'attività del Presidio con lo stesso decreto istitutivo, sono i seguenti:

- l'Ufficio per la Valutazione Interna, afferente alla Ripartizione Affari Generali, nonché alla Ripartizione Programmazione Attività amministrative, ha seguito in modo particolare l'attività del Presidio, alla luce delle funzioni alla struttura attribuite, nonché al fatto che lo stesso Responsabile fa parte dell'Organo. Questo ha seguito l'obiettivo di *individuare modalità per una corretta e tempestiva informazione nell'ambito delle attività formative e di ricerca inerenti il Presidio della Qualità*, mentre l'ufficio ha supportato *l'esecuzione delle attività necessarie alla corretta e tempestiva informazione nell'ambito delle attività formative e di ricerca inerenti il Presidio della Qualità*; i risultati sono stati i seguenti: 100%;
- l'Ufficio Affari Generali, il cui Responsabile fa anch'egli parte del Presidio, ha collaborato con il Capo Ufficio alle *attività inerenti la verifica dei requisiti per*

Seconda Università degli Studi di Napoli

l'accreditamento delle sedi, corsi di studio, nonché assicurazione di qualità; i risultati sono stati i seguenti: 100%;

- in ambito Ripartizione Studenti, le Segreterie Studenti hanno contribuito all'*analisi requisiti per accreditamento corsi di studio offerti*; i risultati sono stati i seguenti: 100%;
- gli Uffici di Coordinamento delle disattivate Facoltà (Scuole di Ateneo) hanno seguito le *attività necessarie alla compilazione delle schede SUA*, con i risultati 100%.

Non vanno, poi, trascurati gli obiettivi legati conclusione dell'iter di adeguamento alla L. 240/2010 (riorganizzazione amministrativa ed adeguamento normativo), con relativa programmazione del personale tecnico-amministrativo. In relazione a ciò, si riporta quanto segue:

STRUTTURE	OBIETTIVO	RISULTATI
Ripartizione Affari Generali, Ripartizione del Personale, Ripartizione dei Servizi Economici e Finanziari	Principi per l'organizzazione amministrativa e gestionale della segreteria dei dipartimenti, per il completamento della riorganizzazione amministrativa con particolare riferimento alle biblioteche nonché per la redistribuzione delle competenze inerenti gli aspetti della ricerca scientifica a seguito della disattivazione del CSR ivi compreso brevetti, spin-off e trasferimento tecnologico tenuto conto delle previsioni del nuovo Statuto e delle nuove competenze derivanti dalla legge 240/2010	100%
Ripartizione Affari Generali, Ripartizione del Personale, Ripartizione dei Servizi Economici e Finanziari	definizione principi connessi all'attribuzione di compensi al personale alla luce dei nuovi orientamenti giurisprudenziali e della nuova normativa intervenuta in materia (es. c/terzi, vigilanza, progetti comunitari, compensi ex L. 109/94)	100%
Ripartizione Tecnica	ipotesi di regolamentazione inerente l'applicazione delle vigenti previsioni in materia di sottoscrizione degli atti da parte dei RUP e D.L	100%
Ripartizione Affari Legali e Contenzioso	attività inerenti la verifica delle nuove previsioni normative in tema di digitalizzazione e informatizzazione	100%

Seconda Università degli Studi di Napoli

del lavoro		
Ripartizione Servizi Economici e Finanziari	collaborazione alle attività connesse all'adozione del regolamento di contabilità	100%
Ripartizione Programmazione Attività Amministrative	revisione e adeguamento del D.R. 712 del 2011 alle previsioni del nuovo Statuto con riguardo ai provvedimenti la cui sottoscrizione può essere demandata ai dirigenti anziché al Rettore o al D.G. anche in applicazione della Legge 241/90	100%

Tra gli obiettivi attribuiti agli uffici, si evidenzia:

STRUTTURE	OBIETTIVO	RISULTATI
Ufficio Affari Generali	analisi nuovi previsioni normative e nuove orientamenti giurisprudenziali inerenti l'attribuzione di compensi al personale	100%
Ufficio Ricerca (Responsabile)	predisposizione del nuovo Regolamento per i dottorati di ricerca in ottemperanza al DM. 45/08/2005 e alle Linee Guida ministeriali del 22/05/2013	100%
Ufficio Ricerca (Responsabile)	proposta di riorganizzazione amministrativa e conseguente redistribuzione delle competenze inerenti gli aspetti della ricerca scientifica (anche alla luce del D.D.G. n. 302 del 21/05/2013) a seguito della disattivazione del CSR ivi compresi i brevetti, gli spin-off e il trasferimento tecnologico	100%
Ufficio Legale	attività inerenti la verifica delle nuove previsioni normative in tema di	100%

Seconda Università degli Studi di Napoli

	digitalizzazione e informatizzazione	
CEDA (Personale EP)	proposte operative ai fini dell'attivazione del Centro di Servizio Archivi di Ateneo tenuto conto dell'attuale organizzazione dell'Ateneo e delle risorse umane e strumentali disponibili	100%
Ufficio Protocollo	individuazione degli errori più frequenti rispetto alle previsioni della vigente regolamentazione in materia di protocollo informatico mediante verifica delle registrazioni di protocollo	100%
Ufficio Gestione Personale Tecnico- Amministrativo	collaborazione alle attività inerenti la verifica delle nuove previsioni normative in tema di compensi al personale	100%
Ufficio Personale Docente e Ricercatore (Personale EP)	regolamento per disciplinare i procedimenti di selezione, secondo criteri di merito accademico e scientifico, del personale docente e ricercatore destinatario dell'intervento una tantum previsto dall'art. 29 comma 19 della Legge 240/2010	100%
Ufficio Personale Docente e Ricercatore (Personale EP)	analisi delle nuove previsioni normative inerenti la nuova struttura del trattamento retributivo del personale docente e ricercatore, anche ai fini delle eventuale predisposizione di apposita disciplina di ateneo con particolare riferimento alle disposizioni di cui all'art. 6 co.14 della L240/2010	100%
Ufficio Personale Docente e Ricercatore	collaborazione alle attività inerenti la verifica delle nuove previsioni normative in tema di compensi al personale	100%
Ufficio Fiscale (Personale EP)	incarichi affidati a personale interno ed esterno (collaboratori e/o dipendenti di altra amministrazione	100%

Seconda Università degli Studi di Napoli

	pubblica) relativi alle sedi di Formazione dell'Ateneo: analisi e soluzioni operative ai fini dell'adeguamento alle intervenute disposizioni normative	
Ufficio Patrimonio	verifica degli spazi interessati dalla riorganizzazione amministrativa con particolare riferimento alle biblioteche ed eventuale implementazione delle relative planimetrie digitalizzate	100%
Ripartizione Studenti (Personale EP)	predisposizione del Regolamento di Ateneo per gli studenti secondo le previsioni dell'art. 9, comma 1, del D.M. n. 270/2004 e s.m.i.	100%

Obiettivi aggiuntivi, meno legati al discorso sistemico, ma altrettanto importanti sono: applicazione della L. 190/2012 sull'anticorruzione (Ripartizione Affari Legali e Contenzioso e Ripartizione Programmazione Attività Amministrative con l'obiettivo della *predisposizione piano, individuazione modalità operative al fine di dare attuazione agli obblighi in tema di monitoraggio dei tempi dei procedimenti nonché a quelli di pubblicità e trasparenza*, con in risultato di 100%) ed altri obiettivi legati alla manutenzione (Ripartizione Tecnica con l'obiettivo legato alla *sistemazione aule in Napoli e Caserta dei Corsi di Studio di Medicina e Chirurgia, nonché Odontoiatria, con previsione di interventi di manutenzione ordinaria e straordinaria*, con il risultato di 100%) ed al miglior utilizzo dei sistemi informatici esistenti (la Ripartizione Contrattuale, unitamente alla Ripartizione del Personale ed alla Ripartizione Programmazione Attività Amministrative, ha seguito l'obiettivo di *ottimizzare utilizzo sistema TITULUS, al fine di accelerare il processo di trasmissione elettronica dei dati con particolare riferimento allo scambio di corrispondenza tra l'amministrazione centrale e le strutture decentrate*, con il risultato di 100%; con l'Ufficio Protocollo si è perseguito l'obiettivo di *collaborare con i Dirigenti interessati ai fini dell'ottimizzazione dell'utilizzo del sistema Titulus, nonché individuazione degli errori più frequenti*



Seconda Università degli Studi di Napoli

rispetto alle previsioni della vigente regolamentazione in materia di protocollo informatico mediante verifica delle registrazioni di protocollo, con risultati di 100%. In altro ambito, l'Ufficio Contenzioso del lavoro, afferente alla Ripartizione Affari Legali e Contenzioso, ha seguito l'obiettivo di analisi nuovi previsioni normative e nuove orientamenti giurisprudenziali inerenti la digitalizzazione e l'informatizzazione in tema di giustizia ai fini della riduzione delle spese, con il risultato di 100%).

Poiché l'attività amministrativa dell'Ateneo è stata rivolta alla riorganizzazione amministrativo-gestionale-contabile, in applicazione del Nuovo Statuto di Autonomia della SUN (predisposto ai sensi della Legge n. 240/2010, emanato con Decreto Rettorale con D.R. 171 del 24/02/2012 ed entrato in vigore il 25/03/2012) e dei nuovi indirizzi ministeriali in tema di Assicurazione della Qualità e di Accreditamento di Sedi, Corsi di studio e di Dottorato, e delle nuove norme contabili, che comunque discendono dalla L. 240/2010, dal D.L. n. 1/2012 e dal D. Lgs. N. 18/2012, rispetto agli anni precedenti, se sugli Uffici dell'Amministrazione centrale gli obiettivi individuati in premessa ricadono a cascata, con delle particolari eccezioni, si rileva che, anche per gli uffici amministrativi dei Dipartimenti universitari, gli obiettivi assegnati rientrano in quelli più generali sopra descritti (ad esempio: *adozione atti propedeutici per il Bilancio Unico, secondo le linee guida fornite dall'amministrazione centrale, e ricognizione di fatto della consistenza patrimoniale delle strutture dipartimentali, ai fini della definizione della consistenza del patrimonio con gli Uffici dell'Amministrazione Centrale: Ripartizione Centri di Costo e del Personale, Uffici Patrimonio e Ragioneria; definizione dell'esatta consistenza del patrimonio bibliotecario al 31.12.2013*), con ulteriore riduzione di obiettivi tesi al miglioramento delle attività di supporto alla didattica e dei servizi agli studenti (anche a seguito dell'accorpamento delle attività legate alla didattica)

Alla luce di quanto sopra emerso, facendo riferimento ai risultati conseguiti, si riportano sinteticamente i risultati raggiunti, in riferimento alla qualità della prestazione:

Valutazione Media Personale Dirigente: 100%

Valutazione Media Personale di Categoria EP: 100%

Valutazione Media Personale Responsabile di Uffici dell'Amministrazione centrale: 100%

Valutazione Media Personale Responsabile di Dipartimento: 100%

Seconda Università degli Studi di Napoli

Valutazione Media Personale afferente ai Dipartimenti Universitari non medici: tutti 100%, tranne il Dipartimento di Studi Politici Jean Monnet, con il punteggio medio di 99,7%.

Valutazione Media Personale afferente ai Dipartimenti Universitari: 100%

Valutazione Media Personale afferente a Centri e scuole: 100%

Valutazione Media Personale afferente ad Uffici dell'Amministrazione Centrale: 100%, tranne in Ripartizione Affari Generali, dove l'Ufficio Amministrativo per la Sicurezza totalizza una punteggio pari al 70%, diventando, così, la media di ripartizione pari al 95,71%; pure in Ripartizione Tecnica, l'Ufficio Speciale Policlinico ha raggiunto un risultato medio di 95%, divenendo, così, la media di ripartizione pari al 98,33%.

Si riporta di seguito la valutazione media degli obiettivi assegnati alle Strutture:

Media Performance Biblioteche (obiettivi più orientati ai servizi all'utenza)
100% (uguale allo scorso anno)

Si riporta di seguito la valutazione media degli obiettivi assegnati ai Dipartimenti:

Media Performance Dipartimenti (obiettivi a carattere di adempimento normativo)
100% (lo scorso anno 99,72%)

Per gli uffici amministrativi dei Centri, il personale è stato smistato, perché disattivate le strutture.

Relativamente ai risultati raggiunti dalle Strutture "centrali" dell'Ateneo, rappresentando che l'Ateneo per le strutture in questione è articolato in Ripartizioni amministrative, cui afferiscono gli uffici/UOR, si rileva che:

Media Performance Strutture Centrali
99,40% (scorso anno 99,49%)

Sul piano generale ed in aggiunta alle precedenti osservazioni, si evidenzia quanto già riscontrato per il precedente ciclo della performance: lo scostamento dal grado massimo di raggiungimento dell'obiettivo (100%) è ricorrente in strutture afferenti ad alcune Ripartizioni con obiettivi raggiungibili in un arco temporale che potrebbe essere maggiore di quello oggetto di analisi e, talvolta, influenzabili da fattori esterni legati al contesto socio-economico e quindi non prevedibili. Ciò si riscontra, anche per l'anno 2013, per gli uffici afferenti alla Ripartizione Tecnica, per i quali il grado di raggiungimento degli obiettivi è sempre pari al 98,33%, visto, tra gli altri, l'obiettivo di medio/lungo termine di adempiere a quanto previsto in materia di sicurezza anche in attuazione del Documento di Valutazione dei Rischi con predisposizione degli atti consequenziali e per l'Ufficio Speciale Policlinico (95%), che ha dovuto seguire due obiettivi di evidente complessità (*supporto alla verifica dell'attualità del progetto in relazione alle normative sopravvenute in materia; supporto alla definizione del progetto antincendio del costruendo policlinico*); stesso discorso può essere fatto per l'ufficio afferente alla Ripartizione Affari Generali, l'Ufficio Amministrativo per la Sicurezza (obiettivi: *attivazione corsi in materia di sicurezza on-line anche in modalità webinair per il personale: tecnico amministrativo e per gli studenti; cura degli adempimenti scaturenti dall'aggiornamento del Documento dei Valutazione dei Rischi*), che risultano di difficile realizzazione su un arco temporale breve.

3. Obiettivi: risultati raggiunti e scostamenti

1.1 Albero della Performance

Si riporta, di seguito, l'albero della performance elaborato sulla base degli obiettivi strategici triennali ed operativi annuali assegnati a ciascuna struttura afferente all'Amministrazione centrale



Seconda Università degli Studi di Napoli

ALBERO DELLE PERFORMANCE : OBIETTIVI ASSEGNATI ALLA DIRIGENZA S.U.N. – ANNO 2012

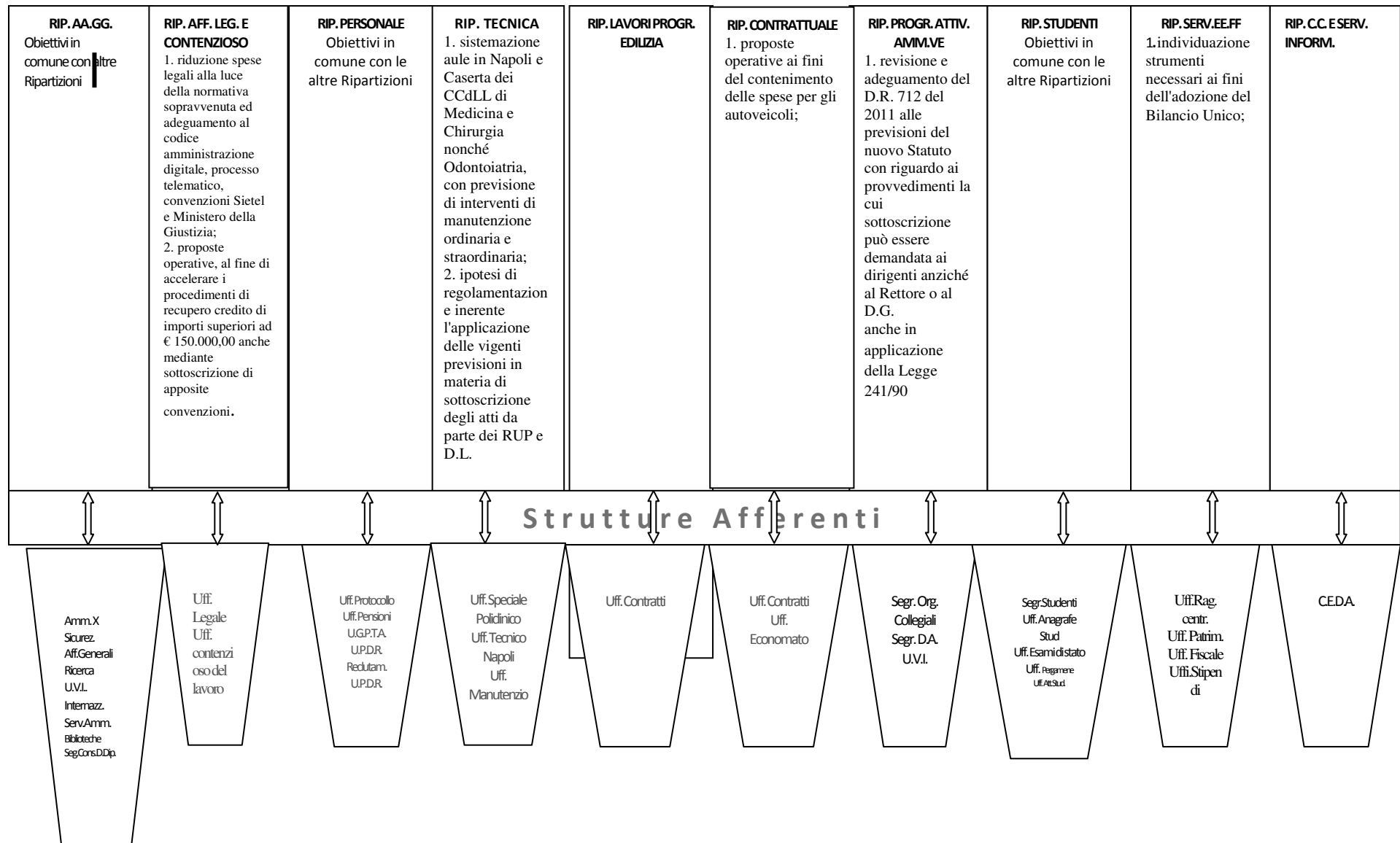
DIRETTORE GENERALE:

1. Riorganizzazione amministrativa (uffici, ripartizioni e biblioteche), a seguito dell'adeguamento dell'Ateneo alla riforma Gelmini- **punti 30**
2. Programmazione del personale tecnico-amministrativo e delle biblioteche-**punti 30**
3. Bilancio unico, ispirato alle regole della contabilità economico-patrimoniale, e adeguamento del regolamento per l'Amministrazione, la Finanza e la Contabilità secondo la normativa vigente - **punti 20**
4. Adempimenti relativi all'adeguamento dell'Ateneo al sistema AVA, con particolare riferimento alla qualità.- **punti 20**

OBIETTIVI COMUNI A TUTTE LE RIPARTIZIONI

1. proposte inerenti la predisposizione del Piano della performance per il triennio 2014/2016 - unitamente a Rip. Programmazione A.A., Personale, SSEEFF;
2. accreditamento sedi, corsi di studio nonché assicurazione di qualità: verifica requisiti ed eventuali proposte operative - unitamente a Rip. Personale, SSEEFF, Studenti, Tecnica
3. principi per l'organizzazione amministrativa e gestionale della segreteria dei dipartimenti, per il completamento della riorganizzazione amministrativa con particolare riferimento alle biblioteche nonché per la redistribuzione delle competenze inerenti gli aspetti della ricerca scientifica a seguito della disattivazione del CSR ivi compreso brevetti, spin-off e trasferimento tecnologico tenuto conto delle previsioni del nuovo Statuto e delle nuove competenze derivanti dalla legge 240/2010 - unitamente a Rip. Personale, SSEEFF
4. definizione principi connessi all'attribuzione di compensi al personale alla luce dei nuovi orientamenti giurisprudenziali e della nuova normativa intervenuta in materia (es. c/terzi, vigilanza, progetti comunitari, compensi ex L. 109/94) - unitamente a Rip. Personale, SSEEFF, Studenti, Tecnica
5. corsi di aggiornamento professionale e in materia di sicurezza sul lavoro anche on-line per il personale tecnico-amministrativo e per gli studenti - unitamente a Rip. Personale, Studenti, Tecnica
6. pubblicizzazione SUN-Hospitality ai fini di incrementare gli operatori e gli utilizzatori nonché individuazione di altre iniziative per incrementare i partecipanti ai programmi di mobilità - unitamente a Rip. Contrattuale, SSEEFF, Studenti
7. adempimenti conseguenti l'entrata in vigore della Legge 190/2012 (legge anticorruzione): predisposizione piano, individuazione modalità operative al fine di dare attuazione agli obblighi in tema di monitoraggio dei tempi dei procedimenti nonché a quelli di pubblicità e trasparenza - unitamente a Rip. Progr. A.A.
8. ottimizzazione utilizzo sistema TITULUS, al fine di accelerare il processo di trasmissione elettronica dei dati con particolare riferimento allo scambio di corrispondenza tra l'amministrazione centrale e le strutture decentrate - unitamente a Contrattuale, Progr. A.A.
9. proposte di misure atte a ridurre gli oneri derivanti dalle locazioni - unitamente a Rip. Tecnica
10. proposte operative ai fini del miglioramento dei servizi offerti agli studenti - unitamente a Rip. Studenti
11. ottimizzazione utilizzo sistema TITULUS, al fine di accelerare il processo di trasmissione elettronica dei dati con particolare riferimento allo scambio di corrispondenza tra l'amministrazione centrale e le strutture decentrate - unitamente a Rip. Contrattuale, Personale

Seconda Università degli Studi di Napoli





Seconda Università degli Studi di Napoli

3.2 Obiettivi assegnati alla dirigenza SUN (anno 2013) e relativi pesiDescrizione degli obiettivi*DIRETTORE GENERALE*

1. Riorganizzazione amministrativa (uffici, ripartizioni e biblioteche), a seguito dell'adeguamento dell'Ateneo alla riforma Gelmini; **punti 30**
2. Programmazione del personale tecnico-amministrativo e delle biblioteche; **punti 30**
3. Bilancio unico, ispirato alle regole della contabilità economico-patrimoniale, e adeguamento del Regolamento per l'Amministrazione, la Finanza e la Contabilità secondo la normativa vigente; **punti 20**
4. Adempimenti relativi all'adeguamento dell'Ateneo al sistema AVA, con particolare riferimento alla qualità. **punti 20**

*DIRIGENTI RESPONSABILI DI RIPARTIZIONE***Ripartizione Affari Generali**

1. definizione principi connessi all'attribuzione di compensi al personale alla luce dei nuovi orientamenti giurisprudenziali e della nuova normativa intervenuta in materia (es. c/terzi, vigilanza, progetti comunitari, compensi ex L. 109/94) - unitamente a Rip. Personale, SSEEF, Studenti, Tecnica **punti 10**
2. principi per l'organizzazione amministrativa e gestionale della segreteria dei dipartimenti, per il completamento della riorganizzazione amministrativa con particolare riferimento alle biblioteche nonché per la redistribuzione delle competenze inerenti gli aspetti della ricerca scientifica a seguito della disattivazione del CSR ivi compreso brevetti, spin-off e trasferimento tecnologico tenuto conto delle previsioni del nuovo Statuto e delle nuove competenze derivanti dalla legge 240/2010 - unitamente a Rip. Personale, SSEEFF **punti 30**
3. corsi di aggiornamento professionale e in materia di sicurezza sul lavoro anche on-line per il personale tecnico-amministrativo e per gli studenti - unitamente a Rip. Personale, Studenti, Tecnica **punti 10**
4. proposte inerenti la predisposizione del Piano della performance per il triennio 2014/2016 - unitamente a Rip. Programmazione A.A., Personale, SSEEFF **punti 10**
5. accreditamento sedi, corsi di studio nonché assicurazione di qualità: verifica requisiti ed eventuali proposte operative - unitamente a Rip. Personale, SSEEFF, Studenti, Tecnica **punti 10**
6. pubblicizzazione SUN-Hospitality ai fine di incrementarne gli operatori e gli utilizzatori nonché individuazione di altre iniziative per incrementare i partecipanti ai programmi di mobilità - unitamente a Rip. Contrattuale, SSEEFF, Studenti **punti 10**

Ripartizione Affari Legali e Contenzioso

1. riduzione spese legali alla luce della normativa sopravvenuta ed adeguamento delle attività degli Uffici afferenti della Ripartizione alla digitalizzazione ed informatizzazione in tema di giustizia (codice amministrazione digitale, processo telematico, convenzioni Sietel e Ministero della Giustizia). **punti 30**
2. adempimenti conseguenti l'entrata in vigore della Legge 190/2012 (legge anticorruzione): predisposizione piano, individuazione modalità operative al fine di dare attuazione agli obblighi in tema di monitoraggio dei tempi dei procedimenti nonché a quelli di pubblicità e trasparenza - unitamente a Rip. Progr. A.A. **punti 30**
3. proposte operative, al fine di accelerare i procedimenti di recupero credito di importi superiori ad € 150.000,00 anche mediante sottoscrizione di apposite convenzioni. **punti 20**

Ripartizione del Personale

1. definizione principi connessi all'attribuzione di compensi al personale alla luce dei nuovi orientamenti giurisprudenziali e della nuova normativa intervenuta in materia (es. c/terzi, vigilanza, progetti comunitari, compensi ex L. 109/94) - unitamente a AAGG, SSEEFF, Studenti,

Seconda Università degli Studi di Napoli

- Tecnica **punti 10**
2. principi per l'organizzazione amministrativa e gestionale della segreteria dei dipartimenti, per il completamento della riorganizzazione amministrativa con particolare riferimento alle biblioteche nonché per la redistribuzione delle competenze inerenti gli aspetti della ricerca scientifica a seguito della disattivazione del CSR ivi compreso brevetti, spin-off e trasferimento tecnologico tenuto conto delle previsioni del nuovo Statuto e delle nuove competenze derivanti dalla legge 240/2010 - unitamente a AAGG, SSEEFF **punti 30**
3. corsi di aggiornamento professionale e in materia di sicurezza sul lavoro anche on - line per il personale tecnico-amministrativo e per gli studenti - AAGG, Studenti, Tecnica **punti 10**
4. ottimizzazione utilizzo sistema TITULUS, al fine di accelerare il processo di trasmissione elettronica dei dati con particolare riferimento allo scambio di corrispondenza tra l'amministrazione centrale e le strutture decentrate - unitamente a Contrattuale, Progr. A.A. **punti 10**
5. accreditamento sedi, corsi di studio nonché assicurazione di qualità: verifica requisiti ed eventuali proposte operative- unitamente AAGG, SSEEFF, Studenti, Tecnica **punti 10**
6. proposte inerenti la predisposizione Piano della performance per il triennio 2014/2016 - unitamente AA.GG., Programmazione A.A., SSEEFF **punti 10**

Ripartizione Tecnica

1. definizione principi connessi all'attribuzione di compensi al personale alla luce dei nuovi orientamenti giurisprudenziali e della nuova normativa intervenuta in materia (es. c/terzi, vigilanza, progetti comunitari, compensi ex L. 109/94) - unitamente a Rip. AAGG, Personale, SSEEFF, Studenti. **punti 10**
2. corsi di aggiornamento professionale ed in materia di sicurezza sul lavoro anche on-line per il personale tecnico-amministrativo e per gli studenti - unitamente a Rip. AAGG, Personale, Studenti **punti 10**
3. sistemazione aule in Napoli e Caserta dei CCdLL di Medicina e Chirurgia nonché Odontoiatria, con previsione di interventi di manutenzione ordinaria e straordinaria **punti 20**
4. proposte di misure atte a ridurre gli oneri derivanti dalle locazioni - unitamente a Rip. Contrattuale **punti 10**
5. accreditamento sedi, corsi di studio nonché assicurazione di qualità: verifica requisiti ed eventuali proposte operative - unitamente a Rip. AAGG, Personale, SSEEFF, Studenti **punti 10**
6. ipotesi di regolamentazione inerente l'applicazione delle vigenti previsioni in materia di sottoscrizione degli atti da parte dei RUP e D.L. **punti 20**

Ripartizione Contrattuale

1. ottimizzazione utilizzo sistema TITULUS, al fine di accelerare il processo di trasmissione elettronica dei dati con particolare riferimento allo scambio di corrispondenza tra l'amministrazione centrale e le strutture decentrate -unitamente a Rip. Personale, Progr. A.A. **punti 10**
2. pubblicizzazione SUN-Hospitality al fine di incrementarne gli operatori e gli utilizzatori nonché individuazione di altre iniziative per incrementare i partecipanti ai programmi di mobilità - unitamente a Rip. AAGG, SSEEFF, Studenti **punti 10**
3. proposte di misure atte a ridurre gli oneri derivanti dalle locazioni - unitamente a Rip. Tecnica **punti 10**
4. proposte operative ai fini del contenimento delle spese per gli autoveicoli **punti 10**
5. proposte operative ai fini del miglioramento dei servizi offerti agli studenti - unitamente a Rip.Studenti **punti 40**

Ripartizione Programmazione Attività Amministrativa

1. proposte inerenti la predisposizione del Piano della Performance per il triennio 2014/2016 - unitamente a Rip. AA.GG. SSEEFF, Personale **punti 10**
2. revisione e adeguamento del D.R. 712 del 2011 alle previsioni del nuovo Statuto con riguardo ai provvedimenti la cui sottoscrizione può essere demandata ai dirigenti anziché al Rettore o al D.G. anche in applicazione della Legge 241/90 **punti 30**

Seconda Università degli Studi di Napoli

3. adempimenti conseguenti l'entrata in vigore della Legge 190/2012 (legge anticorruzione): predisposizione piano, individuazione modalità operative al fine di dare attuazione agli obblighi in tema di monitoraggio dei tempi dei procedimenti nonché a quelli di pubblicità e trasparenza - unitamente a Rip. AA.LL. **punti 30**

4. ottimizzazione utilizzo sistema TITULUS, al fine di accelerare il processo di trasmissione elettronica dei dati con particolare riferimento allo scambio di corrispondenza tra l'amministrazione centrale e le strutture decentrate - unitamente a Rip. Contrattuale, Personale **punti 10**

Ripartizione Studenti

1. definizione principi connessi all'attribuzione di compensi al personale alla luce dei nuovi orientamenti giurisprudenziali e della nuova normativa intervenuta in materia (es. c/terzi, vigilanza, progetti comunitari, compensi ex L. 109/94) - unitamente a Rip. Personale, SSEEFF, AAGG, Tecnica **punti 10**

2. corsi di aggiornamento professionale e in materia di sicurezza sul lavoro anche on-line per il personale tecnico-amministrativo e per gli studenti - unitamente a Rip. AAGG, Personale, Tecnica **punti 10**

3. accreditamento sedi, corsi di studio nonché assicurazione di qualità: verifica requisiti ed eventuali proposte operative - unitamente a Rip. AAGG, Personale, SSEEFF, Tecnica **punti 10**

4. pubblicizzazione SUN-Hospitality al fine di incrementarne gli operatori e gli utilizzatori nonché individuazione di altre iniziative per incrementare i partecipanti ai programmi di mobilità - unitamente a Rip. Contrattuale, SSEEFF, AAGG **punti 10**

5. proposte operative ai fini del miglioramento dei servizi offerti agli studenti - unitamente a Rip. Contrattuale **punti 40**

Ripartizione dei Servizi Economici e Finanziari

1. individuazione strumenti necessari ai fini dell'adozione del Bilancio Unico **punti 10**

2. principi per l'organizzazione amministrativa e gestionale della segreteria dei dipartimenti, per il completamento della riorganizzazione amministrativa con particolare riferimento alle biblioteche nonché per la redistribuzione delle competenze inerenti gli aspetti della ricerca scientifica a seguito della disattivazione del CSR ivi compreso brevetti, spin-off e trasferimento tecnologico tenuto conto delle previsioni del nuovo Statuto e delle nuove competenze derivanti dalla legge 240/2010 - unitamente a Rip. AAGG, Personale **punti 30**

3. definizione principi connessi all'attribuzione di compensi al personale alla luce dei nuovi orientamenti giurisprudenziali e della nuova normativa intervenuta in materia (es. c/terzi, vigilanza, progetti comunitari, compensi ex L. 109/94) - unitamente a Rip. AAGG, Personale, Studenti, Tecnica **punti 10**

4. accreditamento sedi, corsi di studio nonché assicurazione di qualità: verifica requisiti ed eventuali proposte operative - unitamente a Rip. AAGG, Personale, Studenti, Tecnica **punti 10**

5. pubblicizzazione SUN-Hospitality al fine di incrementarne gli operatori e gli utilizzatori nonché individuazione di altre iniziative per incrementare i partecipanti ai programmi di mobilità - unitamente a Rip. AA.GG. Contrattuale, Studenti **punti 10**

6. proposte inerenti la predisposizione Piano della performance per il triennio 2014/2016 - unitamente a Rip. AA.GG. Progr. A.A., Personale **punti 10**

Seconda Università degli Studi di Napoli

Indicatori ed eventuale peso – Target

In riferimento agli indicatori di misurazione del raggiungimento dei suddetti obiettivi, si riporta l'ALL. D) al Piano della Performance anno 2011-2013, con allegati aggiornati - INDICATORI DI MISURAZIONE PER GLI OBIETTIVI ASSEGNATI AI RESPONSABILI DELLE RIPARTIZIONI DELLA SUN - ANNO 2013)

INDICATORI DI MISURAZIONE PER GLI OBIETTIVI ASSEGNATI AI RESPONSABILI DELLE RIPARTIZIONI DELLA SUN - ANNO 2013

Ripartizione Affari Generali

1. definizione principi connessi all'attribuzione di compensi al personale alla luce dei nuovi orientamenti giurisprudenziali e della nuova normativa intervenuta in materia (es. c/terzi, vigilanza, progetti comunitari, compensi ex L. 109/94) - unitamente a Rip. Personale, SSEFF, Studenti, Tecnica punti 10

Indicatore di Valutazione: predisposizione proposta di disciplina.

2. principi per l'organizzazione amministrativa e gestionale della segreteria dei dipartimenti, per il completamento della riorganizzazione amministrativa con particolare riferimento alle biblioteche nonché per la redistribuzione delle competenze inerenti gli aspetti della ricerca scientifica a seguito della disattivazione del CSR ivi compreso brevetti, spin-off e trasferimento tecnologico tenuto conto delle previsioni del nuovo Statuto e delle nuove competenze derivanti dalla legge 240/2010 - unitamente a Rip. Personale, SSEFF punti 30

Indicatore di Valutazione: individuazione principi.

3. corsi di aggiornamento professionale e in materia di sicurezza sul lavoro anche on-line per il personale tecnico-amministrativo e per gli studenti - unitamente a Rip. Personale, Studenti, Tecnica punti 10

Indicatore di Valutazione: espletamento corsi.

4. proposte inerenti la predisposizione del Piano della performance per il triennio 2014/2016 - unitamente a Rip. Programmazione A.A., Personale, SSEFF punti 10

Indicatore di Valutazione: presentazione proposte per l'adeguamento del Piano della Performance triennio 2014/2016.

5. accreditamento sedi, corsi di studio nonché assicurazione di qualità: verifica requisiti ed eventuali proposte operative - unitamente a Rip. Personale, SSEFF, Studenti, Tecnica punti 10

Indicatore di Valutazione: verifica e segnalazione criticità e proposte operative ai fini dell'assicurazione di qualità.

6. pubblicizzazione SUN-Hospitality al fine di incrementarne gli operatori e gli utilizzatori nonché individuazione di altre iniziative per incrementare i partecipanti ai programmi di mobilità - unitamente a Rip. Contrattuale, SSEFF, Studenti punti 10

Indicatore di Valutazione: incremento degli utilizzatori del servizio.

Ripartizione Affari Legali e Contenzioso

1. riduzione spese legali alla luce della normativa sopravvenuta ed adeguamento delle attività degli Uffici afferenti della Ripartizione alla digitalizzazione ed informatizzazione in tema di giustizia (codice amministrazione digitale, processo telematico, convenzioni Sietel e Ministero della Giustizia). punti 30

Indicatore di Valutazione: proposte operative e riflessi sulle spese legali

2. adempimenti conseguenti l'entrata in vigore della Legge 190/2012 (legge anticorruzione): predisposizione piano, individuazione modalità operative al fine di dare attuazione agli obblighi in tema di monitoraggio dei tempi dei procedimenti nonché a quelli di pubblicità e trasparenza - unitamente a Rip. Progr. A.A. punti 30

Indicatore di Valutazione: predisposizione piano e individuazione modalità operative inerenti le misure previste dalla normativa.

3. proposte operative, al fine di accelerare i procedimenti di recupero credito di importi superiori ad € 150.000,00 anche mediante sottoscrizione di apposite convenzioni. punti 20

Indicatore di Valutazione: presentazione proposte operative con riflessi positivi sul bilancio dell'Ateneo.

Ripartizione del Personale

1. definizione principi connessi all'attribuzione di compensi al personale alla luce dei nuovi orientamenti giurisprudenziali e della nuova normativa intervenuta in materia (es. c/terzi, vigilanza, progetti comunitari, compensi ex L. 109/94) - unitamente a AAGG, SSEEFF, Studenti, Tecnica punti 10

Indicatore di Valutazione: predisposizione proposta di disciplina.

2. principi per l'organizzazione amministrativa e gestionale della segreteria dei dipartimenti, per il completamento della riorganizzazione amministrativa con particolare riferimento alle biblioteche nonché per la redistribuzione delle competenze inerenti gli aspetti della ricerca scientifica a seguito della disattivazione del CSR ivi compreso brevetti, spin-off e trasferimento tecnologico tenuto conto delle previsioni del nuovo Statuto e delle nuove competenze derivanti dalla legge 240/2010 - unitamente a AAGG, SSEEFF punti 30

Indicatore di Valutazione: individuazione principi.

3. corsi di aggiornamento professionale e in materia di sicurezza sul lavoro anche on - line per il personale tecnico-amministrativo e per gli studenti - AAGG, Studenti, Tecnica punti 10

Indicatore di Valutazione: espletamento corsi.

4. ottimizzazione utilizzo sistema TITULUS, al fine di accelerare il processo di trasmissione elettronica dei dati con particolare riferimento allo scambio di corrispondenza tra l'amministrazione centrale e le strutture decentrate - unitamente a Contrattuale, Progr. A.A. punti 10

Seconda Università degli Studi di Napoli

Indicatore di Valutazione: incremento trasmissione elettronica dei dati con riflessi positivi sull'organizzazione del giro posta d'Ateneo.

5. accreditamento sedi, corsi di studio nonché assicurazione di qualità: verifica requisiti ed eventuali proposte operative - unitamente AAGG, SSEEFF, Studenti, Tecnica punti 10

Indicatore di Valutazione: verifica e segnalazione criticità e proposte operative ai fini dell'assicurazione di qualità.

6. proposte inerenti la predisposizione Piano della performance per il triennio 2014/2016 - unitamente AA.GG., Programmazione A.A., SSEEFF punti 10

Indicatore di Valutazione: presentazione proposte per l'adeguamento del Piano della Performance triennio 2014/2016.

Ripartizione Tecnica

1. definizione principi connessi all'attribuzione di compensi al personale alla luce dei nuovi orientamenti giurisprudenziali e della nuova normativa intervenuta in materia (es. c/terzi, vigilanza, progetti comunitari, compensi ex L. 109/94) - unitamente a Rip. AAGG, Personale, SSEEFF, Studenti. punti 10

Indicatore di Valutazione: predisposizione proposta di disciplina.

2. corsi di aggiornamento professionale ed in materia di sicurezza sul lavoro anche on-line per il personale tecnico-amministrativo e per gli studenti - unitamente a Rip. AAGG, Personale, Studenti punti 10

Indicatore di Valutazione: espletamento corsi.

3. sistemazione aule in Napoli e Caserta dei CCdLL di Medicina e Chirurgia nonché Odontoiatria, con previsione di interventi di manutenzione ordinaria e straordinaria punti 20

Indicatore di Valutazione: Individuazione della tipologia interventi di manutenzione e acquisizione delle autorizzazioni.

4. proposte di misure atte a ridurre gli oneri derivanti dalle locazioni - unitamente a Rip. Contrattuale punti 10

Indicatore di Valutazione: proposte di riduzione oneri da locazione.

5. accreditamento sedi, corsi di studio nonché assicurazione di qualità: verifica requisiti ed eventuali proposte operative - unitamente a Rip. AAGG, Personale, SSEEFF, Studenti punti 10

Indicatore di Valutazione: verifica e segnalazione criticità e proposte operative ai fini dell'assicurazione di qualità.

6. ipotesi di regolamentazione inerente l'applicazione delle vigenti previsioni in materia di sottoscrizione degli atti da parte dei RUP e D.L. punti 20

Seconda Università degli Studi di Napoli

Indicatore di Valutazione: predisposizione proposta di disciplina.

Ripartizione Contrattuale

1. ottimizzazione utilizzo sistema TITULUS, al fine di accelerare il processo di trasmissione elettronica dei dati con particolare riferimento allo scambio di corrispondenza tra l'amministrazione centrale e le strutture decentrate - unitamente a Rip. Personale, Progr. A.A. punti 10

Indicatore di Valutazione: incremento trasmissione elettronica dei dati con riflessi positivi sull'organizzazione del giro posta d'Ateneo.

2. pubblicizzazione SUN-Hospitality al fine di incrementarne gli operatori e gli utilizzatori nonché individuazione di altre iniziative per incrementare i partecipanti ai programmi di mobilità - unitamente a Rip. AAGG, SSEEFF, Studenti punti 10

Indicatore di Valutazione: incremento degli utilizzatori del servizio.

3. proposte di misure atte a ridurre gli oneri derivanti dalle locazioni - unitamente a Rip. Tecnica punti 10

Indicatore di Valutazione: proposte di riduzione oneri da locazione.

4. proposte operative ai fini del contenimento delle spese per gli autoveicoli punti 10

Indicatore di Valutazione: operatività proposte ed effettivo contenimento delle spese

5. proposte operative ai fini del miglioramento dei servizi offerti agli studenti - unitamente a Rip. Studenti punti 40

Indicatore di valutazione: operatività proposte ed effettivo miglioramento dei servizi offerti

Ripartizione Programmazione Attività Amministrativa

1. proposte inerenti la predisposizione del Piano della Performance per il triennio 2014/2016 - unitamente a Rip. AA.GG. SSEEFF, Personale punti 10

Indicatore di Valutazione: presentazione proposte per l'adeguamento del Piano della Performance triennio 2014/2016.

2. revisione e adeguamento del D.R. 712 del 2011 alle previsioni del nuovo Statuto con riguardo ai provvedimenti la cui sottoscrizione può essere demandata ai dirigenti anziché al Rettore o al D.G. anche in applicazione della Legge 241/90 punti 30

Indicatore di Valutazione: proposte inerenti la revisione e l'adeguamento del D.R. 712 del 2011.

3. adempimenti conseguenti l'entrata in vigore della Legge 190/2012 (legge anticorruzione): predisposizione piano, individuazione modalità operative al fine di dare attuazione agli obblighi in tema di monitoraggio dei tempi dei procedimenti nonché a quelli di pubblicità e trasparenza - unitamente a Rip. AA.LL. punti 30

Seconda Università degli Studi di Napoli

2. principi per l'organizzazione amministrativa e gestionale della segreteria dei dipartimenti, per il completamento della riorganizzazione amministrativa con particolare riferimento alle biblioteche nonché per la redistribuzione delle competenze inerenti gli aspetti della ricerca scientifica a seguito della disattivazione del CSR ivi compreso brevetti, spin-off e trasferimento tecnologico tenuto conto delle previsioni del nuovo Statuto e delle nuove competenze derivanti dalla legge 240/2010 - unitamente a Rip. AAGG, Personale punti 30

Indicatore di valutazione: individuazione principi.

3. definizione principi connessi all'attribuzione di compensi al personale alla luce dei nuovi orientamenti giurisprudenziali e della nuova normativa intervenuta in materia (es. c/terzi, vigilanza, progetti comunitari, compensi ex L. 109/94) - unitamente a Rip. AAGG, Personale, Studenti, Tecnica punti 10

Indicatore di valutazione: predisposizione proposta di disciplina.

4. accreditamento sedi, corsi di studio nonché assicurazione di qualità: verifica requisiti ed eventuali proposte operative - unitamente a Rip. AAGG, Personale, Studenti, Tecnica punti 10

Indicatore di valutazione: verifica e segnalazione criticità e proposte operative ai fini dell'assicurazione di qualità.

5. pubblicizzazione SUN-Hospitality al fine di incrementarne gli operatori e gli utilizzatori nonché individuazione di altre iniziative per incrementare i partecipanti ai programmi di mobilità - unitamente a Rip. AA.GG. Contrattuale, Studenti punti 10

Indicatore di Valutazione: incremento degli utilizzatori del servizio.

6. proposte inerenti la predisposizione Piano della performance per il triennio 2014/2016 - unitamente a Rip. AA.GG. Progr. A.A., Personale punti 10

Indicatore di Valutazione: presentazione proposte per l'adeguamento del Piano della Performance triennio 2014/2016.

Seconda Università degli Studi di Napoli

Criteria di valutazione del risultato

L'art. 8 del vigente contratto collettivo integrativo dei dirigenti sottoscritto il 27/07/2011 prevede quanto segue:

ART. 8) CRITERI PER L'EROGAZIONE DELLA RETRIBUZIONE DI RISULTATO

1. Ai sensi del piano della performance adottato con DR 221 del 31/01/2011 il raggiungimento degli obiettivi è valutato dal Direttore Amministrativo, tenuto degli indirizzi programmatici e degli obiettivi deliberati dagli organi di indirizzo politico-amministrativo.

2. Sono individuati i criteri generali ed i fattori da utilizzare per la valutazione dei risultati dell'attività e degli obiettivi, come di seguito indicato:

fattore di valutazione:

- grado di raggiungimento degli obiettivi assegnati.

indicatori specifici per la valutazione del fattore:

- - percentuale di raggiungimento dell'obiettivo assegnato;
- - tempestività nel raggiungimento del risultato rispetto alla scadenza fissata;
- - interventi di sollecito, correttivi e sostitutivi dei rispettivi responsabili.

Sono previsti i seguenti 3 livelli di merito correlati sia alla valutazione degli obiettivi sia alla valutazione delle competenze organizzative e delle capacità direzionali della struttura di competenza:

Percentuale di raggiungimento	Descrizione percentuale di raggiungimento	Giudizio
Dal 50% al 65%	Obiettivi perseguiti parzialmente	Sufficiente
Dal 66% al 85%	Obiettivi perseguiti, ma non in tempi ottimali e la cui esecuzione ha richiesto interventi dei rispettivi Responsabili	Buono
Dal 86% al 100%	Obiettivi perseguiti, in tempi ottimali e senza interventi dei rispettivi Responsabili	Ottimo

3. L'attribuzione di un punteggio totale inferiore al 50% di quello massimo previsto (derivante dalla somma degli obiettivi specifici assegnati) comporta il venir meno del diritto alla retribuzione di risultato e può dar luogo alle ulteriori misure previste dal vigente CCNL dell'Area VII Università. Nell'ipotesi di attribuzione di un punteggio inferiore a quello massimo previsto, ma comunque superiore al 50%, l'importo della retribuzione di risultato viene ridotto proporzionalmente in funzione della differenza tra il punteggio attribuito e quello massimo.

Seconda Università degli Studi di Napoli

4. Le parti prendono atto che l'intesa del 4/02/11 tra Governo e Sindacati, la quale subordina l'applicazione della graduatoria di cui all'art. 19 del dlgs. 150/09 all'esistenza di risorse aggiuntive derivanti dal cd. dividendo dell'efficienza, determina la non applicabilità di quanto previsto dal comma 3 dell'art. 26 del vigente CCNL in merito alla determinazione delle quote di personale da collocare nei livelli di merito, dei quali la fascia più elevata non può essere attribuita ad una quota superiore al 30% del personale.

5. La retribuzione di risultato è stabilita nella misura del 25% del valore della retribuzione di posizione dei dirigenti che hanno pienamente conseguito gli obiettivi loro assegnati, secondo i criteri sopra indicati nelle more dell'attivazione del nuovo sistema di misurazione e valutazione della performance introdotto dal dlgs. 150/2009.

6. In relazione a quanto previsto all'art.58, comma 8, del CCNL 2008, eventuali risorse destinate alla retribuzione di posizione che, a consuntivo, risultassero ancora disponibili, vengono utilizzate per la retribuzione di risultato relativa all'attività resa nell'anno di riferimento, in aggiunta a quanto previsto per l'ammontare della retribuzione di risultato, laddove l'equilibrio del bilancio lo consenta e previa deliberazione del C.d.A. su proposta del DA e laddove consentito dalla normativa vigente.

Nell'anno 2013 è stato utilizzato massimamente quale elemento di valutazione per il personale in questione quello riferito al grado di raggiungimento degli obiettivi (max 80% del punteggio attribuibile), in base agli indicatori sopra descritti (Allegato D al P.P. 2011-2013, aggiornato al 2013). In particolare, la valutazione è stata effettuata tramite l'attribuzione di punteggi specifici per singoli obiettivi, con un punteggio massimo di 100, la cui determinazione è stata effettuata tenendo anche conto della tempestività nel raggiungimento del risultato (max 5% del punteggio attribuibile) e del grado di autonomia (max 15% del punteggio attribuibile), così come da D.D. n. 253 del 03/05/2013, con cui il Direttore Generale ha individuato gli obiettivi da raggiungersi nell'anno 2013.

Risorse umane e finanziarie

Unità di personale dirigente della SUN:

Struttura	Categoria
DIREZIONE GENERALE	Dirigente di vertice
Ripartizione Affari Generali	Dirigente
Ripartizione Affari Legali e Contenzioso	Dirigente
Ripartizione Contrattuale	Dirigente
Ripartizione del Personale	Dirigente

Seconda Università degli Studi di Napoli

Ripartizione Lavori e Programmazione Edilizia (ad interim il D.G.)	Dirigente
Ripartizione Programmazione Attivita' Amministrativa	Dirigente
Ripartizione Servizi Economici e Finanziari	Dirigente
Ripartizione Studenti	Dirigente
Ripartizione Tecnica	Dirigente

Le risorse finanziarie destinate al personale dirigente per l'anno 2013 (D. D. n. 169 del 20/03/2014) sono pari ad €. 466.337,44. Per il dettaglio si riporta il seguente stralcio:

Art. 1 - Per l'anno 2013, il fondo per il finanziamento della retribuzione di posizione e della retribuzione di risultato dei dirigenti, al netto degli oneri a carico ente, è così determinato:

FONDO PER LA RETRIBUZIONE DI POSIZIONE E DI RISULTATO DEL PERSONALE DIRIGENTE	2013	2010 (per memoria)
art. 62 comma 1 CCNL 2002/2005	€ 164.620,63	€ 164.620,63
incremento dotazione organica dirigenti 2002/2004	€ 38.734,25	€ 38.734,25
art. 62 co.5 CCNL 02/05 a decorrere dal 1.1.03 (importi annui lordi per ciascun dirigente ivi compreso il rateo di 13° mensilità di: € 364,00 a decorrere dal 01/01/02; ulteriori € 1.196,00 a decorrere dal 01/01/03)	€ 9.620,00	€ 9.620,00
art.7co.1 prima alinea CCNL 04/05 (importi annui lordi per ciascun dirigente ivi compreso il rateo di 13° mensilità di: ulteriori € 520,00 a decorrere dal 01/01/04)	€ 12.480,00	€ 12.480,00
Totale fondo parte fissa anno 2004	€ 225.454,88	€ 225.454,88
Risorse da aggiungere:		
art. 62 comma 3 lett. a) CCNL 02/05 RIA dirigenti cessati	€ 9.524,88	€ 9.524,88
art. 7 co1 alinea 2 e 3 CCNL 04/05 dal 01/01/05 e dal 31/12/05(importi annui lordi per ciascun dirigente ivi compreso il rateo di 13° mensilità di: ulteriori € 507,00 a decorrere dal 01/01/05; ulteriori € 611,00 a decorrere dal 31/12/05)	€ 52.676,00	€ 52.676,00
art.62 comma 7 (incremento dotazione organica certificato con verbale Collegio Revisori n. 187 del 08/07/08)	€ 174.024,01	€ 174.024,01
art. 22 CCNL 2009 (1,97 % monte salari 2005 dal 01/01/07 rideterminato in 2,36% monte salari 2005 a decorrere dal 31/12/07)	€ 15.619,49	€ 15.619,49
art. 7 CCNL 2009 Il biennio 2008.09 (1,45% monte salari 2007 a decorrere dal 01/01/09)	€ 11.583,67	€ 11.583,67
Decurtazioni		
Decurtazione 10% fondo anno 2004 ai sensi art. 1 co.189 L. 266/05 come modificato da art. 67 comma 5 L. 133/08	-€ 22.545,49	-€ 22.545,49
decurtazione art.9c.2bis l.122/10	€ 0,00	
Totale risorse	€ 466.337,44	€ 466.337,44

Grado di raggiungimento ed eventuale scostamento

Seconda Università degli Studi di Napoli

In base ai suddetti indicatori, di seguito si riporta la valutazione complessiva di ogni unità di livello dirigenziale:

Struttura	Categoria	% Valutazione obiettivi assegnati
Ripartizione Affari Generali	Dirigente	100,00%
Ripartizione Affari Legali e Contenzioso	Dirigente	100,00%
Ripartizione Contrattuale	Dirigente	100,00%
Ripartizione del Personale	Dirigente	100,00%
Ripartizione Lavori e Programmazione Edilizia	Dirigente	(ad interim il D.G.)
Ripartizione Programmazione Attività Amministrativa	Dirigente	100,00%
Ripartizione Servizi Economici e Finanziari	Dirigente	100,00%
Ripartizione Studenti	Dirigente	100,00%
Ripartizione Tecnica	Dirigente	100,00%

Per l'analisi degli scostamenti, si rimanda al paragrafo 2.3., laddove si individuano le motivazioni degli scostamenti delle votazioni dal massimo grado di raggiungimento degli obiettivi prefissati.

3.3 Obiettivi e piani operativi

Nel presente paragrafo si fa riferimento prevalentemente alla valutazione della performance organizzativa, ossia delle singole strutture organizzative (uffici) dell'amministrazione, nella quale confluisce quella individuale.

Descrizione dell'obiettivo

Si rimanda agli Allegati C1 e C2 del Piano della Performance 2011-2013, anno 2013, della SUN (D.R. 221 del 31/01/2011, integrato dalle schede-obiettivo anno 2013 adottate con il D.R. n. 666 del 21/06/2013 e con D.R. n. 844 del 10/09/2013) per gli obiettivi delle strutture centrali e decentrate, secondo la struttura organizzativa descritta al paragrafo 2.2 della presente relazione, suddiviso nei seguenti sottoallegati:

ALL. C1) *OBIETTIVI INDIVIDUALI E STRATEGICI GENERALI ASSEGNATI ALLE STRUTTURE AMMINISTRATIVE DI SUPPORTO ALLE ATTIVITÀ DIDATTICHE, DI RICERCA E DI SERVIZIO*

ALL. C2) *OBIETTIVI INDIVIDUALI E STRATEGICI GENERALI ASSEGNATI ALLE STRUTTURE AMMINISTRATIVE DELL'AMMINISTRAZIONE CENTRALE (esclusi i Dirigenti)*

Seconda Università degli Studi di Napoli

Indicatori ed eventuale peso – Target – Criteri di valutazione

Al fine di consentire al Direttore Generale la valutazione del raggiungimento degli obiettivi operativi assegnati alle strutture, ciascun responsabile di struttura ha predisposto per l'anno 2013 un'apposita relazione avente ad oggetto lo stato di raggiungimento dei predetti obiettivi da parte della struttura ed ha provveduto a compilare la relativa scheda di proposta di valutazione. In entrambi i documenti è stato espresso un giudizio complessivo in termini percentuali del raggiungimento degli obiettivi, tenendo conto, altresì, degli indicatori di valutazione di seguito riportati:

- 1) Raggiungimento degli obiettivi in termini di efficacia, efficienza ed economicità;
- 2) Osservanza delle procedure e correttezza tecnica delle attività svolta in relazione al raggiungimento degli obiettivi;
- 3) Ricerca delle risposte più efficienti ed efficaci ai problemi o imprevisti, cogliendo le probabilità di rischio e di successo delle diverse ipotesi;
- 4) Capacità di esprimere proposte e suggerimenti per conseguire gli obiettivi in minor tempo e con maggiore efficacia.

Per la metodologia seguita, per le responsabilità e le modalità di partecipazione e coinvolgimento del personale interessato nel processo di valutazione, si rimanda a quanto espressamente previsto nel Piano della Performance 2011-2013 della SUN (D.R. n. 221/2011), confermato nella parte generale dal Piano 2011-2013 integrato dai nuovi allegati, nonché al vigente Regolamento di Ateneo (D. R. n. 293/2009) in materia di valutazione del personale tecnico-amministrativo del comparto universitario ed alla sopravvenuta normativa in materia di valutazione del personale dipendente delle amministrazioni pubbliche (ai sensi del D. Lgs. N. 150/2009).



Seconda Università degli Studi di Napoli

Risorse umane distribuite per afferenza e qualifica economico-funzionale (banca dati ufficio personale SUN).

Class if.	Assegnazione	B					C						D						EP						TOT		
		B2	B3	B4	B5	TOT	C1	C2	C3	C4	C5	C6	TOT	D1	D2	D3	D4	D5	TOT	EP1	EP2	EP3	EP4	EP5		EP6	TOT
1	biblioteca centralizzata della ex facoltà di medicina e chirurgia							1	1			2	2	3					5								7
1	biblioteca del dipartimento di matematica e fisica (DMF)							2				2		1					1							3	
1	biblioteca della ex facoltà di giurisprudenza		3			3		2				2	1	1					2							7	
1	biblioteca della ex facoltà di ingegneria							2				2		1					1							3	
1	biblioteca della ex facoltà di lettere e filosofia e del dipartimento di studio delle componenti culturali del territorio		1			1	1	1				2		1					1							4	
1	biblioteca della ex facoltà di psicologia		1			1		1				1	1						1							3	
1	biblioteca della ex facoltà di scienze del farmaco per l'ambiente e la salute, della ex facoltà di scienze MMFFNN e del dipartimento di scienze e tecnologie ambientali e farmaceutiche						1		1			2	1						1							3	
1	centro di servizi di ateneo per la didattica e la ricerca (CSI)							1				1		1					1					1	1	3	
1	centro per la qualità di ateneo												1						1							1	
1	coordinamento delle attività didattiche di ingegneria	1	3	3		7	1	1				2	2	2					4		1				1	14	
1	coordinamento delle attività didattiche di medicina e chirurgia - sede di Caserta		2	2	1	5	1					1	1	1					2							8	
1	coordinamento delle attività didattiche di medicina e						3	1		1		5	2				1		3							8	



Seconda Università degli Studi di Napoli

	chirurgia - sede di Napoli																				
1		1	1	2	3	1	1	1	6		2		1	1	4						12
1	3			1	4	3	6	2	1	1	13	3	3	1	7						24
1		1	2	1	4	5	5	1		7	18	2	2	1	5				1		28
1		3	1		4		2	2	1	1	6	4	2		8						18
1	2	5	1		8		2		1	2	5	3			4						17
1		1			1	1	2	1		1	5	2	1		3				1		10
1		2			2	3	3		1	1	8	1	3		4						14
1		2			2	2	1				3	1	2		4						9
1	1	2		2	5	2	2	1			5	2	4		7						17
1		1			1	5	9	2	1	4	23	9	2		11			1	1		37
1	1	2	1		4	2	3		1	1	7	1	1	1	3						14
1		1	1	1	3	3	4	1	1	3	12	2	2		6						21
1		1	2		3	1		2	2	6	12		1	1	3						18
1			1	1	2	1	6		1	1	10	2	1		4						16
1	1	2			3	3	2	1	2	2	11	2	5		8						22
1				1	1	3	2	1	2		8	2	2		5						14



Seconda Università degli Studi di Napoli

	dell'invecchiamento																			
1	dipartimento di scienze politiche 'Jean Monnet'		3	3	2	2				4	2	3			5				12	
1	dipartimento medico-chirurgico di internistica clinica e sperimentale "F. Magrassi e A. Lanzara"	1		3	4	4	4	3	3	2	16	2				1	3		23	
1	dipartimento multidisciplinare di specialità medico-chirurgiche e odontoiatriche		2	2	1	5	3	4	1	3	6	17		3		1	4		26	
1	scuola di specializzazione per le professioni legali			1	1										1	1			2	
2	centro elaborazione dei dati amministrativi						2	4	1	2		9	3	3		1	2	9	1	19
2	ripartizione affari generali		2		2	5	2			1		8		1			1		11	
2	ripartizione affari legali e contenzioso		1		1		1					1							2	
2	ripartizione centri di costo e servizi informatizzati						2	2				4	1	5			6		10	
2	ripartizione contrattuale													1			1		1	
2	ripartizione dei servizi economici e finanziari	1			1	2	4	1	1	1		8	2	2			4	1	14	
2	ripartizione del personale	3	6	2	1	12	8	2				10		3		2	5		1	28
2	ripartizione lavori e programmazione edilizia							1				1	2	1	1	1	5			6
2	ripartizione programmazione attività amministrativa		2	1		3	1	1				2		1			1			6
2	ripartizione studenti		1		1				1			1		1			1	1		4
2	ripartizione tecnica			1	1		2					2	1	1	1	1	4		1	8
2	servizio amministrativo delle biblioteche													1	2		3		1	4
2	servizio di prevenzione e protezione													1	1		2			2
2	ufficio affari generali						3		1			4	2	2			4			8
2	ufficio amministrativo del M.U.S.A.						1					1		1			1			2
2	ufficio amministrativo per la sicurezza		1			1		1				1		1			1	1		4



Seconda Università degli Studi di Napoli

2	ufficio speciale policlinico				1						1	2	4											7			
2	ufficio stipendi				2	3				1	6	3	1											10			
2	ufficio tecnico di Napoli								1		1	1		1				1						5			
Totale complessivo		16	81	49	21	167	122	159	37	45	56	13	432	115	118	15	26	20	294	2	13	1	3	1	1	21	914

Seconda Università degli Studi di Napoli

Risorse finanziarie

Il fondo di cui all'art. 87 del CCNL di Comparto per l'anno 2013 è stato, da ultimo, rideterminato con D.D. n. 804 del 27/11/2014, in fase di pubblicazione sul sito web di Ateneo. Tale fondo è pari ad € 1.628.244,59 oltre oneri a carico ente.

Allo stato, non sono stati ancora definiti con le parti sindacali i criteri di distribuzione delle citate risorse. Nelle more della sottoscrizione del contratto integrativo, come concordato dalla delegazione di parte sindacale e dalla delegazione di parte pubblica nella riunione di contrattazione integrativa del 09/09/2014, è stata corrisposta al personale in anticipazione l'indennità ex art. 88 comma 2 lett. f (ex art. 41 ccnl 2005, legato alla presenza), tenuto conto che il miglioramento dei livelli di efficienza e di qualità dei servizi connessi alla continuità lavorativa ed effettività della prestazione per l'anno 2013, relativi all'indennità di cui trattasi, era stato già verificato positivamente.

Grado di raggiungimento e Scostamento dal target (100%)

Di seguito si riporta la valutazione complessiva per ciascun UOR/Ufficio, riportata nell'Allegato al D.D. n. 631 del 02/10/2014.

Dipartimenti Universitari dell'area non medica

STRUTTURA	PROPONENTE	GIUDIZIO FINALE ANCHE IN TERMINI PERCENTUALI
ARCHITETTURA E DISEGNO INDUSTRIALE "L. VANVITELLI"	Prof. Carmine Gambardella	OTTIMO 100%
INGEGNERIA CIVILE, DESIGN, EDILIZIA ED AMBIENTE	Prof. Alessandro Mandolini	OTTIMO 100%
LETTERE E BENI CULTURALI - DiLBEC	Prof.ssa Rosanna Cioffi	OTTIMO 100%
GIURISPRUDENZA	Prof. Gian Paolo Califano	BUONO 75%
SCUOLA DI SPECIALIZZAZIONE PP.LL.	Prof. Giuliano Balbi	OTTIMO 100%
ECONOMIA	Prof.ssa Clelia Mazzoni	OTTIMO 100%
INGEGNERIA INDUSTRIALE E DELL' INF. - DIII	Prof. Massimiliano Mattei	OTTIMO 100%
SCIENZE E TECNOLOGIE AMBIENTALI BIOLOGICHE E FARMACEUTICHE-DISTABIF	Prof. Paolo Vincenzo Pedone	OTTIMO 100%
MATEMATICA E FISICA - DMF	Prof. Antonio D'Onofrio	OTTIMO 100%
PSICOLOGIA	Prof. Dario Grossi	OTTIMO 100%
SCIENZE POLITICHE "JEAN MONNET"	Prof. Gian Maria Piccinelli	OTTIMO 97%

Seconda Università degli Studi di Napoli

Dipartimenti Universitari dell'area medica

063

STRUTTURA	PROPONENTE	GIUDIZIO FINALE ANCHE IN TERMINI PERCENTUALI
MULTIDISCIPLINARE DI SPECIALITA' MEDICO-CHIRURGICHE E ODONTOIATRICHE	Prof. Angelo Itro	OTTIMO 100%
SCIENZE ANESTESIOLOGICHE CHIRURGICHE E DELL'EMERGENZA	Prof. Alfonso Barbarisi	OTTIMO 100%
SALUTE MENTALE E FISICA E MEDICINA PREVENTIVA	Prof. Francesco Catapano	OTTIMO 100%
MEDICINA SPERIMENTALE	Prof. Liberato Berrino	OTTIMO 100%
DELLA DONNA, DEL BAMBINO E DI CHIRURGIA GENERALE E SPECIALISTICA	Prof.ssa Laura Perrone	OTTIMO 100%
SCIENZE CARDIO-TORACICHE E RESPIRATORIE	Prof. Paolo Golino	OTTIMO 100%
BIOCHIMICA BIOFISICA E PATOLOGIA GENERALE	Prof. Gaetano Irace	OTTIMO 100%
MEDICO CHIRURGICO DI INTERNISTICA CLINICA E SPERIMENTALE " F. MAGRASSI E A. LANZARA	Prof. Fortunato Ciardiello	OTTIMO 100%
SCIENZE MEDICHE, CHIRURGICHE, NEUROLOGICHE, METABOLICHE E DELL'INVECCHIAMENTO	Prof. Silvestro Canonico	OTTIMO 100%

Scuole di Ateneo

06

STRUTTURA	PROPONENTE	GIUDIZIO FINALE ANCHE IN TERMINI PERCENTUALI
SCUOLA POLITECNICA E DELLE SCIENZE DI BASE	Prof. Alfredo Testa	OTTIMO 100%
SCUOLA AREA MEDICA	Prof. Giuseppe Paolisso	OTTIMO 100%

Centri di servizio

STRUTTURA	PROPONENTE	GIUDIZIO FINALE ANCHE IN TERMINI PERCENTUALI
CENTRO DI QUALITA' DELL'ATENE0	Prof. Alessandro Mandolini	OTTIMO 100%
CENTRO DI SERVIZI INFORMATICI DI ATENE0 PER LA DIDATTICA E LA RICERCA - CSI	Prof. Giuseppe De Maria	OTTIMO 100%

Seconda Università degli Studi di Napoli

BILANCIO GENERALE DELL'ESERCIZIO FINANZIARIO 2013

Ripartizioni ed Uffici

PROPONENTE	STRUTTURE	GIUDIZIO FINALE ANCHE IN TERMINI PERCENTUALI
Direttore Generale	Ufficio Segreteria Rettorato sede di Napoli	OTTIMO 100%
	Ufficio Segreteria Rettorato sede di Caserta	OTTIMO 100%
	Ufficio Segreteria della Direzione Generale	OTTIMO 100%
	Ufficio Performance e Rapporti A.O.U.	OTTIMO 100%
	Ufficio Segreteria Organi Collegiali	OTTIMO 100%
	Ufficio Amministrativo del MUSA	OTTIMO 100%
	Servizio Prevenzione e Protezione	OTTIMO 100%

PROPONENTE	STRUTTURE	GIUDIZIO FINALE ANCHE IN TERMINI PERCENTUALI
Dirigente della Ripartizione Affari Generali	Ripartizione	OTTIMO 100%
	Ufficio Affari Generali	OTTIMO 100%
	Ufficio Amministrativo per la Sicurezza	BUONO 70%
	Ufficio Ricerca	OTTIMO 100%
	Ufficio Internazionalizzazione	OTTIMO 100%
	Ufficio Segreteria del C.D.D. e Commissioni Protocollo Azienda, Università, Regione	OTTIMO 100%
Dirigente della Ripartizione Affari Legali e Contenzioso	Ripartizione	OTTIMO 100%
	Ufficio Legale	OTTIMO 100%
	Ufficio per il Contenzioso del lavoro	OTTIMO 100%
Dirigente della Ripartizione Centri di Costo e Servizi Informatizzati	Ripartizione	OTTIMO 100%
	Centro elaborazione dati amministrativi	OTTIMO 100%

Seconda Università degli Studi di Napoli

PROPONENTE	STRUTTURE	GIUDIZIO FINALE ANCHE IN TERMINI PERCENTUALI
Dirigente della Ripartizione Contrattuale	Ripartizione	OTTIMO 100%
	Ufficio Economato	OTTIMO 100%
Dirigente della Ripartizione Lavori e Programmazione Edilizia	Ripartizione	OTTIMO 100%
	Sezione Amministrativa Policlinico	OTTIMO 100%
Dirigente della Ripartizione Personale	Ripartizione	OTTIMO 100%
	Ufficio Protocollo	OTTIMO 100%
	Ufficio Pensioni	OTTIMO 100%
	Ufficio Gestione P.T.A.	OTTIMO 100%
	Ufficio Personale Docente e Ricercatore	OTTIMO 100%
	Ufficio Reclutamento P.D.R.	OTTIMO 100%
Dirigente della Ripartizione Programmazione Attività Amministrativa	Ripartizione	OTTIMO 100%
	Ufficio Servizi Generali	OTTIMO 100%
	Ufficio Relazioni con il Pubblico	OTTIMO 100%

PROPONENTE	STRUTTURE	GIUDIZIO FINALE ANCHE IN TERMINI PERCENTUALI
Dirigente della Ripartizione Servizi Economici e Finanziari	Ripartizione	OTTIMO 100%
	Sezione per il controllo di gestione	OTTIMO 100%
	Ufficio Fiscale	OTTIMO 100%
	Ufficio Patrimonio	OTTIMO 100%
	Ufficio Ragioneria	OTTIMO 100%
	Ufficio Stipendi	OTTIMO 100%
Dirigente della Ripartizione Studenti	Ripartizione	OTTIMO 100%
	Ufficio Segreteria Studenti Architettura e D.I.	OTTIMO 100%
	Ufficio Segreteria Studenti Economia	OTTIMO 100%
	Ufficio Segreteria Studenti Giurisprudenza	OTTIMO 100%
	Ufficio Segreteria Studenti Ingegneria	OTTIMO 100%
	Ufficio Segreteria Studenti Lettere e Beni Culturali	OTTIMO 100%
	Ufficio Segreteria Studenti Medicina e Chirurgia (CE)	OTTIMO 100%
	Ufficio Segreteria Studenti Medicina e Chirurgia (NA) e Odontoiatria e Protesi Dentaria	OTTIMO 100%

Seconda Università degli Studi di Napoli

PROPONENTE	STRUTTURE	GIUDIZIO FINALE ANCHE IN TERMINI PERCENTUALI
Dirigente della Ripartizione Studenti	Ufficio Segreteria Studenti Psicologia	OTTIMO 100%
	Ufficio Segreteria Studenti Scienze	OTTIMO 100%
	Ufficio Segreteria Studenti Studi Politici Jean Monnet	OTTIMO 100%
	Ufficio Attività studentesche	OTTIMO 100%
	Ufficio Esami di Stato e Segreteria Scuole di Specializzazione	OTTIMO 100%
	Ufficio Segreteria Studenti CCdLL PP.SS.	OTTIMO 100%
	Ufficio Anagrafe studenti Universitari e Contr. Stud.	OTTIMO 100%
	Ufficio Master, Pergamene, Pratiche Studenti Stranieri ed Archivio	OTTIMO 100%
	Sezione Aspetti Legali	OTTIMO 100%
Dirigente della Ripartizione Tecnica	Ripartizione	OTTIMO 100%
	Ufficio Manutenzione	OTTIMO 100%
	Ufficio Speciale policlinico	OTTIMO 95%
	Ufficio Tecnico Napoli	OTTIMO 100%

PROPONENTE	STRUTTURE	GIUDIZIO FINALE ANCHE IN TERMINI PERCENTUALI
Dirigente della Ripartizione Affari Generali/ Programmazione Attività Amministrativa	Ufficio per la Valutazione interna	OTTIMO 100%
Dirigente della Ripartizione Contrattuale/ Lavori e Programmazione Edilizia	Ufficio Contratti	OTTIMO 100%

PROPONENTE	STRUTTURE	GIUDIZIO FINALE IN TERMINI PERCENTUALI
Responsabile SBA	Uffici Biblioteche	OTTIMO 100%

Relativamente allo stato di attuazione del Programma Triennale per la Trasparenza, integrità e standard di qualità dei servizi della SUN (D. R. n. 1399/2011), si riporta di seguito la griglia aggiornata al 2013, secondo lo schema richiesto dall'ANAC alla fine dell'anno e di quella allegata alla Relazione sul funzionamento complessivo del sistema di valutazione, trasparenza ed integrità dei controlli interni (art. 14, comma 4, lett. a), del D.Lgs. 27-10-2009,



Seconda Università degli Studi di Napoli

n.150), redatta dal Nucleo di Valutazione/OIV circa lo stato di assolvimento degli obblighi di pubblicazione delle pubbliche amministrazioni.

Per l'anno 2013, si fa presente che gli adempimenti rispetto alla trasparenza risultano, in larga parte assolti ed il Nucleo di Valutazione della SUN ha provveduto, ai sensi dell'art. 14, comma 4, lettera g), del D. Lgs. n. 150/2009 e delle successive Delibere CIVIT nn. 2/2012 e 50/2013: 1) ad effettuare la propria verifica sulla pubblicazione, sull'aggiornamento, sulla completezza e sull'apertura del formato di ciascun dato ed informazione, così come elencati nella Tabella sottostante, che è la Griglia di rilevazione al 31 dicembre 2013; 2) aver svolto i propri accertamenti, tenendo anche conto dei risultati e degli elementi emersi dall'attività di controllo sull'assolvimento degli obblighi di pubblicazione svolta dal Responsabile della trasparenza della Seconda Università degli Studi di Napoli (ai sensi dell'art. 43, comma 1, del D. Lgs. n. 33/2013); 3) di aver attestato la conformità tra quanto rilevato dal Nucleo di Valutazione/OIV nella griglia in questione e quanto pubblicato sul sito istituzionale della Seconda Università degli Studi di Napoli al momento dell'attestazione, riguardo all'assolvimento degli obblighi di pubblicazione sul sito web dell'Amministrazione (in apposita sezione "Amministrazione trasparente") dei dati previsti dalle leggi vigenti, nonché dell'aggiornamento dei medesimi dati alla data odierna.



Seconda Università degli Studi di Napoli

Amministrazioni		Seconda Università degli Studi di Napoli		Data di compilazione		31/01/2014						
ALLEGATO 1 ALLA DELIBERA . 77/2013- GRIGLIA DI RILEVAZIONE AL 31/12/2013							PUBBLICAZIONE	COMPLETEZZA DEL CONTENUTO	COMPLETEZZA RISPETTO AGLI UFFICI	AGGIORNAMENTO	APERTURA FORMATO	Note
Denominazione sotto-sezione livello 1 (Macrofamiglie)	Denominazione sotto-sezione 2 livello (Tipologie di dati)	Ambito soggettivo (vedi foglio 3 "Ambito soggettivo")	Riferimento normativo	Denominazione e del singolo obbligo	Contenuti dell'obbligo	Tempo di pubblicazione/ Aggiornamento	Il dato è pubblicato nella sezione "Amministrazione trasparente" del sito istituzionale? (da 0 a 2)	Il dato pubblicato riporta tutte le informazioni richieste dalle previsioni normative? (da 0 a 3)	Il dato pubblicato è riferito a tutti gli uffici? (da 0 a 3)	La pagina web e i documenti pubblicati risultano aggiornati? (da 0 a 3)	Il formato di pubblicazione è aperto o elaborabile? (da 0 a 3)	
Disposizioni generali		A	Art. 55, c. 2, d.lgs. n. 165/2001 Art. 12, c. 1, d.lgs. n. 33/2013	Codice disciplinare e codice di condotta	Codice disciplinare, recante l'indicazione delle infrazioni del codice disciplinare e relative sanzioni (pubblicazione on line in alternativa all'affissione in luogo accessibile a tutti - art. 7, l. n. 300/1970) Codice di condotta inteso quale codice di comportamento	Tempestivo	2	3	3	3	2	Il codice di comportamento pubblicato è quello di cui al DPR n. 62/2013



Seconda Università degli Studi di Napoli

Organizzazione	Organi di indirizzo politico-amministrativo	A	Art. 13, c. 1, lett. a), d.lgs. n. 33/2013	Organi di indirizzo politico-amministrativo (da pubblicare in tabelle)	Organi di indirizzo politico e di amministrazione e gestione, con l'indicazione delle rispettive competenze	Tempestivo (ex art. 8, d.lgs. n. 33/2013)	2	3	3	3	3	
		T	Art. 14, c. 1, lett. a), d.lgs. n. 33/2013		Atto di nomina o di proclamazione, con l'indicazione della durata dell'incarico o del mandato elettivo	Tempestivo (ex art. 8, d.lgs. n. 33/2013)	2	3	3	3	0	
			Art. 14, c. 1, lett. b), d.lgs. n. 33/2013		Curricula	Tempestivo (ex art. 8, d.lgs. n. 33/2013)	2	3	3	3	3	
			Art. 14, c. 1, lett. c), d.lgs. n. 33/2013		Compensi di qualsiasi natura connessi all'assunzione della carica	Tempestivo (ex art. 8, d.lgs. n. 33/2013)	2	3	3	3	1	sezione in aggiornamento entro 2 mesi
					Importi di viaggi di servizio e missioni pagati con fondi pubblici	Tempestivo (ex art. 8, d.lgs. n. 33/2013)	2	3	3	3	1	sezione in aggiornamento entro 2 mesi
			Art. 14, c. 1, lett. d), d.lgs. n. 33/2013		Dati relativi all'assunzione di altre cariche, presso enti pubblici o privati, e relativi compensi a qualsiasi titolo corrisposti	Tempestivo (ex art. 8, d.lgs. n. 33/2013)	2	3	3	3	1	sezione in aggiornamento entro 2 mesi



Seconda Università degli Studi di Napoli

			Art. 14, c. 1, lett. e), d.lgs. n. 33/2013	Altri eventuali incarichi con oneri a carico della finanza pubblica e indicazione dei compensi spettanti	Tempestivo (ex art. 8, d.lgs. n. 33/2013)	2	3	3	3	1	sezione in aggiornamento entro 2 mesi
			Art. 14, c. 1, lett. f), d.lgs. n. 33/2013 Art. 1, c. 1, n. 5, l. n. 441/1982 Art. 47, c. 1, d.lgs. n. 33/2013	1) dichiarazione concernente diritti reali su beni immobili e su beni mobili iscritti in pubblici registri, titolarità di imprese, azioni di società, quote di partecipazione a società, esercizio di funzioni di amministratore o di sindaco di società, con l'apposizione della formula «sul mio onore affermo che la dichiarazione corrisponde al vero» [Per il soggetto, il coniuge non separato e i parenti entro il secondo grado, ove gli stessi vi consentano (NB: dando eventualmente evidenza del mancato consenso)] (obbligo non previsto per i comuni con popolazione	Annuale	n/a	n/a	n/a	n/a	n/a	n/a

**Seconda Università degli Studi di Napoli**

				inferiore ai 15000 abitanti)							
				2) copia dell'ultima dichiarazione dei redditi soggetti all'imposta sui redditi delle persone fisiche [Per il soggetto, il coniuge non separato e i parenti entro il secondo grado, ove gli stessi vi consentano (NB: dando eventualmente evidenza del mancato consenso)] (NB: è necessario limitare, con appositi accorgimenti a cura dell'interessato o della amministrazione, la pubblicazione dei dati sensibili) (obbligo non previsto per i comuni con popolazione inferiore ai 15000 abitanti)	Annuale	n/a	n/a	n/a	n/a	n/a	n/a

**Seconda Università degli Studi di Napoli**

				<p>3) dichiarazione concernente le spese sostenute e le obbligazioni assunte per la propaganda elettorale ovvero attestazione di essersi avvalsi esclusivamente di materiali e di mezzi propagandistici predisposti e messi a disposizione dal partito o dalla formazione politica della cui lista il soggetto ha fatto parte, con l'apposizione della formula «sul mio onore affermo che la dichiarazione corrisponde al vero» (con allegate copie delle dichiarazioni relative a finanziamenti e contributi per un importo che nell'anno superi 5.000 €) (obbligo non previsto per i comuni con popolazione inferiore ai 15000 abitanti)</p>	<p>Tempestivo (ex art. 8, d.lgs. n. 33/2013)</p>							
						n/a	n/a	n/a	n/a	n/a	n/a	n/a

**Seconda Università degli Studi di Napoli**

				4) attestazione concernente le variazioni della situazione patrimoniale intervenute nell'anno precedente e copia della dichiarazione dei redditi [Per il soggetto, il coniuge non separato e i parenti entro il secondo grado, ove gli stessi vi consentano (NB: dando eventualmente evidenza del mancato consenso)] (obbligo non previsto per i comuni con popolazione inferiore ai 15000 abitanti)	Annuale	n/a	n/a	n/a	n/a	n/a	n/a
				5) dichiarazione concernente le variazioni della situazione patrimoniale intervenute dopo l'ultima attestazione (con copia della dichiarazione annuale relativa ai redditi delle persone fisiche) [Per il soggetto, il coniuge non separato e i parenti entro il secondo grado,	Annuale	n/a	n/a	n/a	n/a	n/a	n/a



Seconda Università degli Studi di Napoli

				ove gli stessi vi consentano (NB: dando eventualmente evidenza del mancato consenso)] (obbligo non previsto per i comuni con popolazione inferiore ai 15000 abitanti)							
Rendiconti gruppi consiliari regionali/provinciali	E	Art. 28, c. 1, d.lgs. n. 33/2013	Rendiconti gruppi consiliari regionali/provinciali	Rendiconti di esercizio annuale dei gruppi consiliari regionali e provinciali, con evidenza delle risorse trasferite o assegnate a ciascun gruppo, con indicazione del titolo di trasferimento e dell'impiego delle risorse utilizzate	Tempestivo (ex art. 8, d.lgs. n. 33/2013)	n/a	n/a	n/a	n/a	n/a	n/a
Consulenti e collaboratori	T (ex A)	Art. 15, c. 2, d.lgs. n. 33/2013	Consulenti e collaboratori (da pubblicare in tabelle)	Estremi degli atti di conferimento di incarichi di collaborazione o di consulenza a soggetti esterni a qualsiasi titolo (compresi quelli affidati con contratto di collaborazione coordinata e continuativa) per i quali è previsto un compenso con indicazione dei soggetti percettori, della	Tempestivo (ex art. 8, d.lgs. n. 33/2013)	2	3	3	3	2	



Seconda Università degli Studi di Napoli

				ragione dell'incarico e dell'ammontare erogato							
				Per ciascun titolare di incarico:							sezione in aggiornamento entro 6 mesi
					0	0	0	0	0		
			Art. 10, c. 8, lett. d), d.lgs. n. 33/2013 Art. 15, c. 1, lett. b), d.lgs. n. 33/2013	1) curriculum, redatto in conformità al vigente modello europeo	Tempestivo (ex art. 8, d.lgs. n. 33/2013)						sezione in aggiornamento entro 6 mesi
					0	0	0	0	0		
			Art. 15, c. 1, lett. d), d.lgs. n. 33/2013	2) compensi comunque denominati, relativi al rapporto di lavoro, di consulenza o di collaborazione (compresi quelli affidati con contratto di collaborazione coordinata e continuativa), con specifica evidenza delle eventuali componenti variabili o legate alla valutazione del risultato	Tempestivo (ex art. 8, d.lgs. n. 33/2013)						
					2	3	3	3	3		



Seconda Università degli Studi di Napoli

				Estremi ed atti di conferimento di incarichi amministrativi di vertice a soggetti dipendenti della pubblica amministrazione (NB: sono da includersi sia i dirigenti contrattualizzati sia quelli posti in regime di diritto pubblico)	Tempestivo (ex art. 8, d.lgs. n. 33/2013)	n/a	n/a	n/a	n/a	n/a	n/a
		Art. 41, c. 3, d.lgs. n. 33/2013	SSN- Incarichi amministrativi di vertice (da pubblicare in tabelle)	Estremi ed atti di conferimento di incarichi amministrativi di vertice a soggetti estranei alla pubblica amministrazione con indicazione dei soggetti percettori, della ragione dell'incarico e dell'ammontare erogato (NB: sono da includersi sia i dirigenti contrattualizzati sia quelli posti in regime di diritto pubblico)	Tempestivo (ex art. 8, d.lgs. n. 33/2013)	n/a	n/a	n/a	n/a	n/a	n/a
				Per ciascun titolare di incarico:		n/a	n/a	n/a	n/a	n/a	n/a
				1) curriculum vitae	Tempestivo (ex art. 8, d.lgs. n. 33/2013)	n/a	n/a	n/a	n/a	n/a	n/a

**Seconda Università degli Studi di Napoli**

				2) compensi, comunque denominati, relativi al rapporto di lavoro, con specifica evidenza delle eventuali componenti variabili o legate alla valutazione del risultato, e a incarichi di consulenza e collaborazione da parte dell'amministrazione di appartenenza o di altro soggetto	Tempestivo (ex art. 8, d.lgs. n. 33/2013)	n/a	n/a	n/a	n/a	n/a	n/a
				3) dati relativi allo svolgimento di incarichi o la titolarità di cariche in enti di diritto privato regolati o finanziati dalla pubblica amministrazione o allo svolgimento di attività professionali (comprese le prestazioni svolte in regime intramurario), e relativi compensi	Tempestivo (ex art. 8, d.lgs. n. 33/2013)	n/a	n/a	n/a	n/a	n/a	n/a



Seconda Università degli Studi di Napoli

				Estremi ed atti di conferimento di incarichi dirigenziali di responsabile dipartimento e di strutture semplici e complesse a soggetti dipendenti della pubblica amministrazione (NB: sono da includersi sia i dirigenti contrattualizzati sia quelli posti in regime di diritto pubblico)	Tempestivo (ex art. 8, d.lgs. n. 33/2013)	n/a	n/a	n/a	n/a	n/a	n/a
		Art. 41, c. 3, d.lgs. n. 33/2013		Estremi ed atti di conferimento di incarichi dirigenziali di responsabile di dipartimento e di strutture semplici e complesse a soggetti estranei alla pubblica amministrazione con indicazione dei soggetti percettori, della ragione dell'incarico e dell'ammontare erogato (NB: sono da includersi sia i dirigenti contrattualizzati sia quelli posti in regime di diritto pubblico)	Tempestivo (ex art. 8, d.lgs. n. 33/2013)	n/a	n/a	n/a	n/a	n/a	n/a
				Per ciascun titolare di incarico di		n/a	n/a	n/a	n/a	n/a	n/a



Seconda Università degli Studi di Napoli

				responsabile di dipartimento e di struttura complessa:							
				1) curriculum vitae	Tempestivo (ex art. 8, d.lgs. n. 33/2013)	n/a	n/a	n/a	n/a	n/a	n/a
				2) compensi, comunque denominati, relativi al rapporto di lavoro, con specifica evidenza delle eventuali componenti variabili o legate alla valutazione del risultato, e a incarichi di consulenza e collaborazione da parte dell'amministrazione di appartenenza o di altro soggetto	Tempestivo (ex art. 8, d.lgs. n. 33/2013)	n/a	n/a	n/a	n/a	n/a	n/a
				3) dati relativi allo svolgimento di incarichi o la titolarità di cariche in enti di diritto privato regolati o finanziati dalla pubblica amministrazione o allo svolgimento di attività professionali (comprese le prestazioni svolte in regime	Tempestivo (ex art. 8, d.lgs. n. 33/2013)	n/a	n/a	n/a	n/a	n/a	n/a



Seconda Università degli Studi di Napoli

					intramurario), e relativi compensi							
Attività e procedimenti	Monitoraggio tempi procedurali	B	Art. 24, c. 2, d.lgs. n. 33/2013 Art. 1, c. 28, l. n. 190/2012	Monitoraggio tempi procedurali	Risultati del monitoraggio periodico concernente il rispetto dei tempi procedurali	Tempestivo (ex art. 8, d.lgs. n. 33/2013) La prima pubblicazione decorre dal termine di sei mesi dall'entrata in vigore del decreto	0	0	0	0	0	sezione in allestimento
Sovvenzioni, contributi, sussidi, vantaggi economici	Criteria e modalità	B	Art. 26, c. 1, d.lgs. n. 33/2013	Criteria e modalità	Atti con i quali sono determinati i criteri e le modalità cui le amministrazioni devono attenersi per la concessione di sovvenzioni, contributi, sussidi ed ausili finanziari e l'attribuzione di vantaggi economici di qualunque genere a persone ed enti pubblici e privati	Tempestivo (ex art. 8, d.lgs. n. 33/2013)	2	3	3	3	3	
	Atti di concessione	B	Art. 26, c. 2, d.lgs. n. 33/2013	Atti di concessione (da pubblicare in tabelle creando un collegamento con la pagina nella quale sono riportati i dati dei relativi provvedimenti finali)	Atti di concessione di sovvenzioni, contributi, sussidi ed ausili finanziari alle imprese e comunque di vantaggi economici di qualunque genere a persone ed enti pubblici e privati	Tempestivo (art. 26, c. 3, d.lgs. n. 33/2013)	2	3	3	3	1	

Seconda Università degli Studi di Napoli

			(NB: è fatto divieto di diffusione di dati da cui sia possibile ricavare informazioni relative allo stato di salute e alla situazione di disagio economico-sociale degli interessati, come previsto dall'art. 26, c. 4, del d.lgs. n. 33/2013)	di importo superiore a mille euro								
				Per ciascun atto:		2	3	3	3	1		
		Art. 27, c. 1, lett. a), d.lgs. n. 33/2013		1) nome dell'impresa o dell'ente e i rispettivi dati fiscali o il nome di altro soggetto beneficiario	Tempestivo (art. 26, c. 3, d.lgs. n. 33/2013)	2	3	3	3	1		
		Art. 27, c. 1, lett. b), d.lgs. n. 33/2013		2) importo del vantaggio economico corrisposto	Tempestivo (art. 26, c. 3, d.lgs. n. 33/2013)	2	3	3	3	1		
		Art. 27, c. 1, lett. c), d.lgs. n. 33/2013		3) norma o titolo a base dell'attribuzione	Tempestivo (art. 26, c. 3, d.lgs. n. 33/2013)	2	3	3	3	1		
		Art. 27, c. 1, lett. d), d.lgs. n. 33/2013		4) ufficio e funzionario o dirigente responsabile del relativo procedimento amministrativo	Tempestivo (art. 26, c. 3, d.lgs. n. 33/2013)	2	3	3	3	1		
		Art. 27, c. 1, lett. e), d.lgs. n. 33/2013		5) modalità seguita per l'individuazione del beneficiario	Tempestivo (art. 26, c. 3, d.lgs. n. 33/2013)	2	3	3	3	1		
		Art. 27, c. 1, lett. f), d.lgs. n. 33/2013		6) link al progetto selezionato	Tempestivo (art. 26, c. 3, d.lgs. n. 33/2013)	2	3	3	3	3		
		Art. 27, c. 1, lett. f), d.lgs. n. 33/2013		7) link al curriculum del soggetto incaricato	Tempestivo (art. 26, c. 3, d.lgs. n. 33/2013)	0	0	0	0	0		non è persona fisica

Seconda Università degli Studi di Napoli

			Art. 27, c. 2, d.lgs. n. 33/2013		Elenco (in formato tabellare aperto) dei soggetti beneficiari degli atti di concessione di sovvenzioni, contributi, sussidi ed ausili finanziari alle imprese e di attribuzione di vantaggi economici di qualunque genere a persone ed enti pubblici e privati di importo superiore a mille euro	Annuale (art. 27, c. 2, d.lgs. n. 33/2013)								sezione in allestimento	
Beni immobili e gestione patrimonio	Patrimonio immobiliare	A	Art. 30, d.lgs. n. 33/2013	Patrimonio immobiliare	Informazioni identificative degli immobili posseduti	Tempestivo (ex art. 8, d.lgs. n. 33/2013)									
	Canoni di locazione o affitto		Art. 30, d.lgs. n. 33/2013	Canoni di locazione o affitto	Canoni di locazione o di affitto versati o percepiti	Tempestivo (ex art. 8, d.lgs. n. 33/2013)									
Servizi erogati	Carta dei servizi e standard di qualità	A	Art. 32, c. 1, d.lgs. n. 33/2013	Carta dei servizi e standard di qualità	Carta dei servizi o documento contenente gli standard di qualità dei servizi pubblici	Tempestivo (ex art. 8, d.lgs. n. 33/2013)									sezione in allestimento
	Liste di attesa	I	Art. 41, c. 6, d.lgs. n. 33/2013	Liste di attesa (da pubblicare in tabelle)	Tempi di attesa previsti e tempi medi effettivi di attesa per ciascuna tipologia di prestazione erogata	Tempestivo (ex art. 8, d.lgs. n. 33/2013)									
							2	3	3	3	3				
							2	3	3	3	3				
							0	0	0	0	0				
							n/a	n/a	n/a	n/a	n/a				



Seconda Università degli Studi di Napoli

					delle proposte di trasformazione urbanistica di iniziativa privata o pubblica in attuazione dello strumento urbanistico generale vigente che comportino premialità edificatorie a fronte dell'impegno dei privati alla realizzazione di opere di urbanizzazione extra oneri o della cessione di aree o volumetrie per finalità di pubblico interesse							
Strutture sanitarie private accreditate		D	Art. 41, c. 4, d.lgs. n. 33/2013	Strutture sanitarie private accreditate	Elenco delle strutture sanitarie private accreditate	Annuale (art. 41, c. 4, d.lgs. n. 33/2013)	n/a	n/a	n/a	n/a	n/a	n/a
				(da pubblicare in tabelle)	Accordi intercorsi con le strutture private accreditate	Annuale (art. 41, c. 4, d.lgs. n. 33/2013)	n/a	n/a	n/a	n/a	n/a	n/a
Altri contenuti - Corruzione		A	Art. 43, c. 1, d.lgs. n. 33/2013	Responsabile della prevenzione della corruzione	Responsabile della prevenzione della corruzione	Tempestivo	2	3	3	3	3	
			delib. CIVIT n. 105/2010 e 2/2012	Responsabile della trasparenza	Responsabile della trasparenza (laddove diverso dal Responsabile della prevenzione della corruzione)	Tempestivo	n/a	n/a	n/a	n/a	n/a	n/a



Seconda Università degli Studi di Napoli

Grado di coinvolgimento degli stakeholders esterni

In riferimento al coinvolgimento degli stakeholders, sono stati individuati obiettivi finalizzati alla individuazione di esigenze studentesche (analisi criticità), al fine del miglioramento dei servizi.

In particolare, l'Ufficio attività studentesche, maggiormente coinvolto in tali tipi di attività, a seguito di esigenze manifestate dagli studenti ha, nell'ambito degli obiettivi assegnati all'ufficio nell'anno 2013, comunicato di aver informatizzato molte informazioni di supporto agli studenti, con una serie di vantaggi in termini di efficacia nella risposta da parte dell'Amministrazione (per la completezza ed esaustività) ed efficienza sul piano della rapidità di accesso ai dati. Tra gli altri risultati:

- 1) Elenco strutture convenzionate (tirocini) accessibile da sito orientamento
- 2) Procedure partecipazione bandi on line (part-time, contributi libri)
- 3) Pubblicazione offerte di tirocinio su sito orientamento
- 4) Pubblicazione avvisi di selezione da parte di aziende su sito orientamento
- 5) Registrazione on-line in clic lavoro per le aziende
- 6) Predisposizione di banche dati interne per consultazione dati per uso monitoraggio e per consultazione verbali CDS
- 7) Avvio di iniziative tese a facilitare l'utilizzo della posta elettronica per gli studenti (ad es. avvisi sulla pagina della carriera online dello studente).

L'Ufficio Relazioni con il Pubblico è stato coinvolto in una attività di “verifica della coerenza” delle informazioni contenute nel portale web di Ateneo.

Tale attività è stata prodotta, laddove possibile, anche mediante rilevazioni del grado di soddisfazione degli utenti (art. 9 Regolamento per l'utilizzo del nuovo portale web), con contestuale analisi degli esiti effettuata a cura del Responsabile dell'Ufficio di concerto con il Dirigente Responsabile della Ripartizione. È stata organizzata ed attuata, quindi, una verifica “quotidiana” del portale web, sottesa essenzialmente ad individuare la concreta fruibilità delle informazioni di maggiore interesse per l'utenza in esso contenute; tanto avuto riguardo delle richieste formulate all'Ufficio a mezzo dei canali di comunicazione in uso (e-mail, numero verde, fax, etc.).

È stata, altresì, sviluppata un'attività di riscontro ed analisi di tutte le esigenze rappresentate dall'utenza.

3.4 Obiettivi individuali

3.4.1 Obiettivi assegnati al personale di livello dirigenziale ed EP

Descrizione dell'obiettivo, con relativo peso e struttura di appartenenza.

Si rimanda agli Allegati B e C2, di cui sopra al Piano della Performance della SUN ed al paragrafo sugli obiettivi strategici (par. 3.2).

Indicatori e criteri di valutazione dei risultati dell'attività dei dirigenti e del personale di categoria EP (Contratto Integrativo anno 2011).

Per l'anno 2013, le valutazioni del personale dirigente dell'Ateneo sono state effettuate sulla base degli indicatori, di cui all'allegato D al Piano della Performance 2011-2013 aggiornato ed al paragrafo 3.2).

3.4.2 Obiettivi assegnati al personale di categoria EP

Descrizione dell'obiettivo, con relativo peso e struttura di appartenenza.

Si rimanda all'allegato C2 al Piano della Performance della SUN, di cui sopra.

Indicatori ed eventuale peso - Indicatori e criteri di valutazione dei risultati dell'attività del personale di categoria EP (Contratto integrativo sottoscritto il 10/01/2012, su Delibera C.d.A. n. 137 del 07/12/2011).

In riferimento agli indicatori (criteri di valutazione) per la valutazione della "Performance individuale" ai fini della corresponsione della retribuzione di risultato per il personale di cat. EP, si rimanda a quanto sopra specificato per la valutazione del personale dirigenziale, con la sola eccezione delle soglie percentuali di raggiungimento dell'obiettivo assegnato, che si riportano di seguito nello stralcio del Contratto integrativo per il personale di categoria EP anno 2011, vigente nel 2013.

Seconda Università degli Studi di Napoli

Art. 2 Retribuzione di posizione

1. La graduazione della parte variabile della retribuzione di posizione è correlata all'attribuzione di specifici incarichi e viene differenziata in funzione della seguente articolazione in tre fasce, fermo restando che l'eventuale attribuzione di più incarichi

ascrivibili a fasce diverse, comporta soltanto la corresponsione della retribuzione prevista per la fascia più elevata. Tenuto conto che il CCNL fissa l'importo della retribuzione di posizione da un minimo di € 3.099 ad un massimo di € 12.912 a.l. per 13 mensilità, sono fissati i seguenti valori retributivi a.l.:

Fascia	Retribuzione di posizione a.l.
A	€ 4.000,00 a.l.
B	€ 7.000,00 a.l.
C	€ 12.000,00 a.l.

La misura delle suddette retribuzioni sarà suscettibile di variazione qualora, in corso d'anno, gli incarichi conferiti al personale di categoria EP dovessero essere oggetto di modifiche, comportando una diversa classificazione dei medesimi.

2. Ai fini della collocazione nelle fasce, è considerato appartenente alla:

- **Fascia A** il personale di categoria EP che si trovi alternativamente in una delle seguenti condizioni:
 - non risulti titolare di ufficio o di sezione autonoma dell'Università ovvero risulti titolare di ufficio o sezione autonoma dell'Università la cui gestione non comporti particolari responsabilità tecnico-giuridiche;
 - non risulti individuato quale destinatario di incarichi di particolare responsabilità gestionale o comportante l'iscrizioni ad Albi professionali;
 - svolga funzioni di responsabile tecnico amministrativo di Dipartimento universitario o responsabile di un modulo tecnico all'interno di strutture decentrate autonome;
 - svolga funzioni amministrative tecniche scientifiche nell'ambito di strutture dipartimentali, Facoltà o strutture analoghe.
- **Fascia B** il personale di categoria EP che si trovi alternativamente in una delle seguenti condizioni:
 - titolare di un ufficio la cui gestione comporti particolari responsabilità tecnico-giuridiche, deducibile dagli atti posti in essere;
 - svolga funzioni di coordinatore nell'ambito dei Dipartimenti universitari;
 - svolga particolari incarichi conferiti con provvedimento direttoriale o rettorale.
- **Fascia C** il personale di categoria EP con incarico di sostituto di Responsabile di ripartizione nonché il personale di categoria EP preposto ad una organizzazione che comporti alternativamente:
 - particolari competenze e responsabilità amministrative e tecniche ivi compreso il coordinamento di più uffici ovvero una particolare preparazione giuridica o l'iscrizione ad appositi albi professionali;
 - l'elaborazione di atti migliorativi dell'attività organizzativa e di adeguamento alla vigente normativa, la predisposizione di circolari, regolamenti, promemoria, che possono avere incidenza complessivamente sulla vita dell'Ateneo e non solo su parte di esso;
 - l'elaborazione e realizzazione di progetti riguardanti strutture complesse o moduli o laboratori didattico – scientifici nell'ambito del Dipartimento o della Facoltà.

Seconda Università degli Studi di Napoli

Art. 3

Criteria per la determinazione del valore della retribuzione di risultato

1. L'importo massimo della retribuzione di risultato è pari al 25% della retribuzione di posizione, come di seguito indicato:

Fascia	Retribuzione di risultato max a.l.
A	€ 1.000,00 a.l.
B	€ 1.750,00 a.l.
C	€ 3.000,00 a.l.

2. In relazione a ciascun obiettivo è prevista l'attribuzione di un punteggio specifico per un punteggio massimo di 100; detto punteggio è individuato tenuto conto della rilevanza che l'obiettivo assume per l'Ateneo e della gravosità dell'impegno richiesto per il suo raggiungimento.

3. Nelle more dell'adozione del nuovo sistema di misurazione e valutazione della performance introdotto dal dlgs. 150/2009, sono individuati i criteri generali ed i fattori da utilizzare per la valutazione dei risultati dell'attività e degli obiettivi, come di seguito indicato:

fattore di valutazione:

- grado di raggiungimento degli obiettivi assegnati.

indicatori e criteri per la valutazione del fattore:

- percentuale di raggiungimento dell'obiettivo assegnato;
- tempestività nel raggiungimento del risultato rispetto alla scadenza fissata;
- ritardi nella predisposizione dei provvedimenti;
- interventi di sollecito, correttivi e sostitutivi dei rispettivi responsabili.

Il suddetto fattore di valutazione sarà utilizzato dando luogo ai seguenti giudizi relativi sia ai singoli obiettivi che alla valutazione complessiva del contributo dato alla performance della struttura di appartenenza:

Percentuale di raggiungimento	Descrizione percentuale di raggiungimento	Giudizio
Dal 50% al 65%	Obiettivi perseguiti parzialmente	Sufficiente
Dal 66% al 85%	Obiettivi perseguiti, ma non in tempi ottimali e la cui esecuzione ha richiesto interventi dei rispettivi Responsabili	Buono
Dal 86% al 100%	Obiettivi perseguiti, in tempi ottimali e senza interventi dei rispettivi Responsabili	Ottimo

4. L'attribuzione di un punteggio totale inferiore al 50% di quello massimo previsto (derivante dalla somma degli obiettivi specifici assegnati) comporta il venir meno del diritto alla retribuzione di risultato e può dar luogo alle ulteriori misure previste dal vigente CCNL del comparto Università.

Nell'ipotesi di attribuzione di un punteggio inferiore a quello massimo previsto, ma comunque superiore al 50%, l'importo della retribuzione di risultato viene ridotto proporzionalmente in funzione della differenza tra il punteggio attribuito e quello massimo previsto.

Per ulteriori dettagli in merito alla metodologia seguita, alle responsabilità ed alle modalità di partecipazione e coinvolgimento del personale dirigenziale ed EP interessato nel processo di valutazione, si rimanda a quanto espressamente previsto nel Piano della Performance 2011-2013 della SUN (D.R. n. 221/2011), nonché alle delibere del Consiglio di Amministrazione n. 181 del 17.12.2008 e Decreto Rettorale n. 30/2009, nonché agli artt. nn. 18 e 41 del CCNL della dirigenza universitaria quadriennio 2002/2005 e agli artt. nn. 16, 23, 25 e 26 dell'ultimo CCNL della dirigenza universitaria quadriennio 2006-2009 in materia di valutazione e retribuzione di risultato, oltre che alla sopravvenuta normativa in materia di valutazione del personale dipendente delle amministrazioni pubbliche (D. Lgs. N. 150/2009).

Risorse umane

In Ateneo sono presenti n. 28 unità di personale appartenente alla categoria economico-funzionale EP.

Risorse finanziarie

Si riporta di seguito stralcio del D.D. n. 170 del 20/03/2014, per la corresponsione in questione:

Seconda Università degli Studi di Napoli

Art. 1 - Per l'anno 2013, il fondo per il finanziamento della retribuzione di posizione e della retribuzione di risultato del personale di catg. EP è così determinato:

Fondo per la retribuzione di posizione e di risultato EP	Anno 2013	Anno 2010 (per memoria)
art. 76 ccnl 16/10/2008	€ 239.298,01	€ 239.298,01
incremento art. 41 comma 1 ccnl 02/05	€ 68.999,73	€ 68.999,73
Totale fondo EP anno 2004	€ 308.297,74	€ 308.297,74
Decurtazione per rispetto limite art. 1 comma 189 legge 266/05 (tetto 04-10%)	-€ 30.829,77	-€ 30.829,77
Incrementi contrattuali		
incremento art. 5 comma 1 ccnl 04/05	€ 68.561,90	€ 68.561,90
incremento art.90 comma 2 ccnl 06/09	€ 80.236,89	€ 80.236,89
Decurtazioni del fondo		
Decurtazione per riduzione personale in servizio (art.9 co.2 bis L.122/2010) pari al 17,81%	-€ 75.918,11	-----
Risorse variabili	€ 0,00	€ 0,00
Totale risorse Fondo EP 2013 sottoposte a certificazione	€ 350.348,65	€ 426.266,76

Art. 2 - Per l'anno 2013, il fondo per il lavoro straordinario è così determinato:

FONDO LAVORO STRAORDINARIO	Anno 2013	Anno 2010 (per memoria)
Fondo anno 2004	€ 175.436,60	€ 175.436,60
Detrazione 10% fondo anno 2004 ex art. 67 comma 5 legge 133/08	- € 17.543,66	- € 17.543,66
Riduzione ex art. 9 comma 2 bis legge 122/2010 per riduzione personale in servizio pari al - 10,61%	- € 16.752,44	-----
Totale fondo lavoro straordinario anno 2013	€ 141.140,50	€ 157.892,94

Grado di raggiungimento dell'obiettivo ed eventuale scostamento

Come per i Dirigenti Responsabili di Ripartizione, si rappresenta che il Personale di Cat. EP ha raggiunto il massimo risultato conseguibile sugli obiettivi anno 2013.

Relativamente alle motivazioni sui risultati raggiunti, si rimanda alle considerazioni rappresentate nel par. 2.3.

3.4.3 Obiettivi individuali dei responsabili di struttura (escluso personale EP) e dei collaboratori.

Descrizione dell'obiettivo, con relativo peso e struttura di appartenenza.

Si rimanda all'Allegato C1 e C2 al Piano della Performance della SUN, di cui sopra (Obiettivi di struttura e dei Responsabili di Struttura).

Per la metodologia adottata per la valutazione del responsabile di struttura, si rimanda alla parte generale del Piano della Performance 2011-2013, laddove è di competenza del Dirigente Responsabile di Ripartizione di afferenza/Direttore Generale la valutazione in questione, sulla base di una relazione prodotta dal valutando.

Si precisa che gli obiettivi individuali del personale senza incarico sono dati dal contributo fornito da ciascuna unità di personale al raggiungimento degli obiettivi assegnati alle rispettive strutture di afferenza (v. sopra performance organizzativa). Pertanto, la valutazione dei singoli dipendenti confluisce in quella della struttura di afferenza e, dunque, si fa rinvio al paragrafo relativo agli obiettivi e piani operativi.

Indicatori e criteri di valutazione (Regolamento per le prestazioni, di cui al D. R. n. 293/2009)

Di seguito, alcuni criteri generali di valutazione adottati dalla SUN nel regolamento di cui al precedente capoverso:

- 1) Miglioramento dei procedimenti di competenza in termini di efficacia, efficienza ed economicità
- 2) Tempestività nella risoluzione dei problemi
- 3) Osservanza nelle procedure e correttezza tecnica delle attività svolte
- 4) Collaborazione allo scambio delle informazioni al fine di procedimenti più rapidi e corretti

Nel dettaglio, per il personale afferente a ciascuna struttura organizzativa senza incarico, in base ai sopracitati parametri quali - quantitativi, per ciascun obiettivo assegnato si dovrebbe

Seconda Università degli Studi di Napoli

attribuire un punteggio numerico, da parte del Dirigente Responsabile di ripartizione/Direttore Generale, come di seguito riportato:

PUNTEGGIO	GIUDIZIO
1	Insufficiente
2	Mediocre
3	Sufficiente
4	Buono
5	Ottimo

Risorse finanziarie – Grado di raggiungimento dell’obiettivo ed eventuale scostamento

Il fondo di cui all’art. 87 del CCNL di Comparto per l’anno 2013 è stato, da ultimo, rideterminato con D.D. n. 804 del 27/11/2014, in fase di pubblicazione sul sito web di Ateneo. Tale fondo è pari ad € 1.628.244,59 oltre oneri a carico ente.

Allo stato, non sono stati ancora definiti con le parti sindacali i criteri di distribuzione delle citate risorse. Nelle more della sottoscrizione del contratto integrativo, come concordato dalla delegazione di parte sindacale e dalla delegazione di parte pubblica nella riunione di contrattazione integrativa del 09/09/2014, è stata corrisposta al personale in anticipazione l’indennità ex art. 88 comma 2 lett. f (ex art. 41 ccnl 2005), tenuto conto che il miglioramento dei livelli di efficienza e di qualità dei servizi connessi alla continuità lavorativa ed effettività della prestazione per l’anno 2013, relativi all’indennità di cui trattasi, era stato già verificato positivamente.

Grado di raggiungimento dell’obiettivo ed eventuale scostamento

A causa di quanto rappresentato nel precedente paragrafo, si rinvia alla valutazione del personale senza incarico, cui, in ogni caso, è stato sottoposto il dipendente con incarichi di responsabilità. In particolare, si evidenzia che tutti i dipendenti aventi incarichi di responsabilità hanno conseguito una valutazione della performance individuale ai fini delle progressioni orizzontali (v. obiettivi operativi) pari a 5 (ottima), fatta eccezione di n. 2 unità, che hanno ottenuto

Seconda Università degli Studi di Napoli

un punteggio totale pari a 4,8 e n. 3 unità un punteggio pari a 4,9, che nella valutazione per le progressioni orizzontali, nonché nella corresponsione dell'indennità si arrotonda comunque a 5.

4. Risorse, efficienza ed economicità

Risorse finanziarie

La SUN non si è dotata del “Piano degli indicatori e risultati attesi di bilancio”, di cui all’art. 22 del D. Lgs. N. 91/2001, finalizzato ad illustrare gli obiettivi della spesa, misurarne i risultati e monitorarne l’effettivo andamento in termini di servizi forniti e di interventi realizzati, né sono stati attivati, in esecuzione dell’art. 4 del D. Lgs. N. 123/2011 (entrato in vigore il 18/08/2011) sistemi di analisi e valutazione della spesa.

Identicamente allo scorso anno, l’Ateneo a tutt’oggi non si è dotato di un bilancio di genere.

Nel corso del 2013, inoltre, non sono stati posti in essere processi di strutturazione, riorganizzazione ed innovazione ai fini dell’erogazione del premio di efficienza (ex art. 27, co. 1, D. Lgs. N. 150/2009), poichè occorrerà attendere l’attuazione dei decreti legislativi sulla contabilità e bilanci di Ateneo.

In riferimento alla determinazione dei fondi destinati alla contrattazione decentrata da erogare al personale, si fa rinvio a quanto sopra riportato nei singoli paragrafi degli Obiettivi.

Risorse umane

Dal punto di vista del personale coinvolto nel sistema di valutazione, oltre ai soggetti valutati, per i quali si rimanda al paragrafo “Obiettivi e piani operativi”, si rimanda alla descrizione del sistema della SUN rappresentato nel Sistema di misurazione e valutazione, di cui al D. R. n. 1382/2011, e nel Piano della Performance 2011-2013, adottato con D.R. 221 del 31/01/2011, entrambi pubblicati sull’homepage dell’Ateneo (www.unina2.it) , nella sezione “ Amministrazione Trasparente”, sottosezione “Performance”.

Seconda Università degli Studi di Napoli

3. Pari opportunità e bilancio di genere + Allegato n. 1: Prospetto relativo alle pari opportunità ed al bilancio di genere

In riferimento alle iniziative realizzate per le pari opportunità, si sono tenute in Ateneo due sole riunioni nel 2013 (8/02 e 5/04), nel corso delle quali il C.P.O. (Comitato per le Pari Opportunità) ha fatto la proposta di realizzazione asili aziendali ed un centro sportivo in collaborazione con il CUS (Comitato Sportivo Universitario) e CRAL.

A tutt'oggi, a seguito dell'entrata in vigore del nuovo Statuto di Ateneo, devono essere avviate le procedure per l'istituzione del Comitato Unico di Garanzia, in sostituzione del CPO e del Comitato paritetico per il mobbing.

Si rammenta che il CPO è composto da:

Dott.ssa Luisa SELLITTI, Presidente

Dott.ssa Annalisa CAVALLI, Vice-Presidente,

Dott.ssa Celeste SACCONI Componente

Dott.ssa Genoveffa VINCIGUERRA, Componente.

Dott.ssa Rita SCARPELLI, Componente.

Dott.ssa Paola LANDRIANI, Segretario.

Il CPO non ha fondi ad esso destinati e comunque nel 2013 non è stato impegnato alcun fondo per iniziative di interesse.

Per quanto sopra esposto, alla presente relazione non sarà allegato alcun dettaglio relativo alle Pari Opportunità e Bilancio di genere (allegato n. 1 previsto dalla delibera CIVIT n. 5/2012).

Si riporta di seguito qualche dato relativo all'analisi di genere, uguale a quello dello scorso anno:

Dati per l'analisi di genere

Indicatore	Valore	Unità di misura
Dirigenti donne	66,67%	dirigenti donne/totale dirigenti
Dipendenti donne rispetto al totale	46,28%	dipendenti donne/totale dipendenti
Età media del personale femminile	44,78	anni
Dipendenti donne in possesso di laurea	71,16%	laureate/(dipendenti donne)
Ore medie di formazione per dipendenti donne	9,05	(totale ore formazione dipendenti donne)/(dipendenti donne)

Allegato n. 1 – Prospetto relativo alle pari opportunità ed al bilancio di genere-----→Vedi par.3 della Relazione

Allegato n. 2 – Tabelle degli obiettivi strategici

Per la seguente tabella, si rimanda alla descrizione contenuta nel Piano della Performance, con le tabelle aggiornate ed adottate con D.R. n. 666 del 21/06/2013 e D.R. N. 844 del 10/09/2013 (obiettivi 2013), ed in particolare all'Allegato B.

Per gli altri aspetti, si rimanda ai singoli paragrafi della relazione stessa.

Seconda Università degli Studi di Napoli

Allegato n. 3: Tabella documenti del ciclo di gestione della performance

Documento	Data di approvazione	Data di pubblicazione	Data ultimo aggiornamento	Link documento
Sistema di misurazione e valutazione della performance	D. R. n. 1382 del 21/10/2011	Nel 2013 sospeso con D.R. n. 636 dell'11/06/2012 ed in fase di riformulazione; nel corso del 2014, l'Ateneo si è dotato di un sistema, adottato con D.R. n. 0312 del 14 aprile 2014	Nel 2013 sospeso con D.R. n. 636 dell'11/06/2012 ed in fase di riformulazione; nel corso del 2014, l'Ateneo si è dotato di un sistema, adottato con D.R. n. 0312 del 14 aprile 2014	http://oldwebsun.ceda.unina2.it/images/doc/ateneo/amministrazione/trasparenza_valutazione_merito/Circolare_37143-2011.pdf http://oldwebsun.ceda.unina2.it/doc/2012/Amministrazione/Trasparenza/DR636-2012_all.nota_8819.pdf link al nuovo del 2014: http://www.unina2.it/doc/ateneo/amministrazione/regolamenti/DR0312_2014.pdf
Piano della Performance 2011-2013 (aggiornamento)	D.R. 221 del 31/01/2011		D.R. n. 666 del 21/06/2013 e D.R. N. 844 del 10/09/2013 (obiettivi 2013)	http://www.unina2.it/index.php/amministrazione-trasparente/performance
Programma triennale per la Trasparenza e l'integrità (aggiornamento)	(D.R. n° 1399 del 28/10/2011)		D.R. n. 505 del 09.05.12, in vigore dal 09.05.12, sostituisce la precedente tabella B di cui al D.R. n.1399/11)	http://www.unina2.it/index.php/amministrazione-trasparente/disposizioni-general
Standard di qualità dei servizi	In allestimento	In allestimento	In allestimento	In allestimento



Seconda Università degli Studi di Napoli